

# ÅRSREDOVISNING 2008



RÄDDNINGSTJÄNSTEN SYD

# INNEHÅLL

FÖRBUNDS DIREKTÖREN HAR ORDET	1
UPPDRAG OCH MÅL	2
MÅLUPPFYLLELSE	3
STATISTIK, INSATSER OCH OLYCKOR	7
OPERATIVA INSATSER/STÖRRE HÄNDELSER	8
KOMMUNIKATIONSÅRET 2008	9
STRATEGISKA FRAMTIDSFRÅGOR	10
PERSONAL	11
EKONOMI	13
RESULTATRÄKNING	19
BALANSRÄKNING	20
KASSAFLÖDESANALYS	21
REDOVISNINGSPRINCIPER OCH MEDLEMMAR	23
NOTER	24
FÖRBUNDS DIREKTIONEN	28
ORGANISATION OCH HÄR HAR VI VERKSAMHET	29



## FÖRBUNDSDIREKTÖREN HAR ORDET



Efter två år av utredningar och förberedelser var 2008 året då alla pusselbitarna skulle hamna på plats. Rambudgeten för verksamhetsåret fastställdes så sent som i december varför 2007 års verksamhetsplan kom att gälla även för första kvartalet 2008.

Direktionen beslutade i maj 2008 om förbundets uppdrag, vision och effektmål i ett handlingsprogram. Dokumentet fokuserar på de mål och resultat som ska uppnås och flyttar därmed blicken från vad vi gör till nyttan och värdet av det vi gör. Detta gör vårt handlingsprogram i mångt och mycket unikt. Medlemskommunerna ska på ett konkret sätt se hur vi påverkar olycksutvecklingen, på vilket sätt medborgarna själva bidrar till färre olyckor, hur de agerar i samband med olyckor och hur vi kan stödja den enskilde både i att förebygga olyckor och att agera när en olycka hänt.

Vi gick över till ny arbetstid där delar av den operativa personalens arbetsuppgifter numera genomförs i s.k. processpass. Omställningen av den operativa organisationen avslutades med införande av 1+2 enheter i de norra och östra delarna av förbundet, sjukvårdslarm infördes på alla stationer, ett stort antal rekryteringar genomfördes och verksamhets- och produktionsplaner för 2009 togs fram i bred samverkan. På alla dessa områden tycker jag att vi lyckats. Efter de tuffa inledande åren ser jag nu fram emot ett bättre arbetsklimat och mer fokus på våra verksamhetsfrågor.

Mångfalds- och jämställdhetsarbetet har varit framgångsrikt under 2008. Dels för att vi fick till stånd projektet "En integrerad räddningstjänst", dels för att vi arbetat mer konkret med jämställdhetsfrågorna. Utifrån vårt bredade uppdrag och kompetensprofil utvecklar vi nu tillsammans med Stor-

stockholms Brandförsvaret och Räddningstjänsten Storgöteborg en ny rekryteringsmodell för brandmän.

Tyvärr avslutades 2008 i moll med oroligheterna i Rosengård, där både vår personal och polisen ställdes inför svåra beslut. Vi klarade oss ifrån skador på egen personal, bland annat tack vare de rutiner och det arbetsmiljötank som präglar både planering och genomförande av insatser. Veckan innebar också att ett unikt beslut fattades: "Räddningstjänsten Syd genomför inga insatser på vissa adresser vid vissa händelsetyper". Beslutet innebar att grundläggande trygghet och säkerhet vad gäller räddningsinsatser inte kunde upprätthållas under dessa timmar. Det är givetvis helt oacceptabelt ur ett samhällsperspektiv, men just då nödvändigt ur ett säkerhetsperspektiv för egen personal. Trots situationens allvar genomförde vi stödjande åtgärder med information och rådgivning till de boende i Rosengård.

Genom det sena beslutet om rambudget för 2008 har återanställningar, inköp och investeringar inte kunnat ske i planerad omfattning. Framförallt på rekryteringssidan har flertalet av anställningarna skett först under hösten. Förbundets resultat för 2008 är ett överskott på 2 974 tkr, vilket får anses som tillfredsställande.

Lund den 30 januari 2009

**PER WIDLUNDH**  
förbundsdirektör

# UPPDRAG OCH MÅL

## UPPDRAG, VISION OCH EFFEKTMÅL

Utifrån förbundets ändamål är vårt uppdrag formulerat enligt följande:

- "Förbundets huvuduppdrag ska vara att stödja den enskilde så att denne kan ta sitt ansvar för att eliminera, förhindra och begränsa olyckor i enlighet med gällande lagstiftningar."
- "Förbundets andra uppdrag ska vara att på ett effektivt sätt hantera behovet av akuta skadeavhjälpanse insatser som ligger inom det kommunala ansvarsområdet och genomföra uppdraget så det skapas ett mervärde för de drabbade."

## VISIONEN FÖR RÄDDNINGSTJÄNSTEN SYD ÄR:

"Vi accepterar inga olyckor inom vårt område"

Vår vision syftar till att göra ett tydligt ställningstagande där organisationen såväl i ett internt perspektiv som vid externa kontakter arbetar mot ett olycksfritt samhälle. "Vårt område" syftar såväl på det geografiska området som på organisationens kompetensområde och uppdrag i kommunernas system för olyckshantering. Visionen har tagits fram i samverkan med medlemskommunerna och är formulerad på ett sådant sätt att den kan arbetas in i kommunernas övergripande visionsarbete.

## EFFEKTMÅL

Följande effektmål ligger till grund för Räddningstjänsten Syds verksamhet:

- "Antalet personer som skadas eller omkommer i olyckor ska minska varje år"
- "Kunskapen och förmågan hos allmänheten om olycksförebyggande och olyckshanterande åtgärder ska kontinuerligt öka"
- "Vid en inträffad olyckshändelse ska en första skadebegränsande åtgärd genomföras inom två minuter från det att olyckan upptäckts"
- "Räddningstjänsten ska vara framme på en olycksplats inom tio minuter vid 90 %, och inom 20 minuter vid 100 %, av alla olyckor som räddningstjänsten larmas till inom Räddningstjänstens Syds område. Räddningstjänsten Syd ska inom 15 minuter efter framkomst bryta den negativa händelseutvecklingen så att olyckan inte förvärras. Vi ska alltid skapa mervärde för den drabbade."

## HANDLINGSPROGRAM 2008-2010

Direktionen fastställde under våren förbundets handlingsprogram enligt Lag om skydd mot olyckor (LSO, 2003:778) för perioden 2008-2010. Förbundets ambitioner, planering, organisering samt förmåga till skydd mot olyckor ska komma till uttryck i handlingsprogrammet och användas för långsiktig politisk styrning av verksamheten, kommunikation av räddningstjänstens förmåga och service samt ett underlag för statens tillsyn över förbundet.

Förbundets handlingsprogram är en del av ett processbaserat ledningssystem där förbundets metodik för att besluta, genomföra och följa upp verksamhet, beskrivs. Ytterst är syftet med programmets utformning att förbättra olyckshanteringens hela kedja med information, tillsyn, stödande aktiviteter, räddningsinsatser m.m. för att skapa ett bättre skydd mot olyckor i medlemskommunerna.



## MÅLUPPFYLLELSE

Ingångsvärden för 2008 års verksamhet var att, utifrån förändrade ekonomiska ramar som fastställdes av direktionen 20 december 2007

- genomföra beslutade förändringar i den operativa strukturen,
- skapa förutsättningar för ett resultat- och processorienterat arbetssätt samt
- genomföra våra uppdrag på ett effektivare sätt.

Verksamheten har anpassats till de ramar som tilldelats samt skapat förutsättningar för att uppnå effektivitetsförbättringar som genererar ett förbättrat skydd mot olyckor i medlemskommunerna. Organisationsförändringarna och interna utvecklingsprojekt är grunden för att resultat ska kunna uppnås enligt förbundets målbeskrivningar för olyckshantering i medlemskommunerna.

Den nya organisationsstruktur som infördes från 1 januari har under året funnit former och funktionalitet. Robusthet, långsiktighet och kontinuitet har varit ledord för arbetet med organisationen och dess styrning. Exempel på detta är långsiktiga investeringsplaner, handlingsprogram för perioden 2008-2010, jämställdhetsarbete, systematisering av arbetsmiljöarbetet med tonvikt på den psykosociala miljön samt utveckling av förbundets uppföljning och utvärdering.

Strategier för att uppnå effektmål och inriktningar har tagits fram och utvecklats. Strategier definieras som "mönster av beslut och handlingar i nutid för att säkra framtida framgång och möjligheter". Utifrån dessa övergripande strategier har ett antal framtidsfrågor definierats vilka beskrivs längre fram i årsredovisningen.

Processtyrningen var den återstående organisationskomponent som infördes med början från hösten. Förberedelserna med övergången till processtyrning av verksamheten intensifierades under hösten och systemet var i drift från oktober månad enligt plan. Förberedelserna har genomförts i form av processkartläggning, temadagar, internutbildning för samtlig personal i processkunskap, iordningställande av lokaler och utrustning samt planläggning av introduktionsutbildning och handledning. Processtyrningen ska utvärderas i början av år 2009 för att uppnå en högre grad av funktionalitet.

Omställningen i Eslöv, Kävlinge och Revinge/Löberöd/Harlösa har medfört en minskad operativ bemanning och ett nytt arbetssätt med mindre och flexibla enheter. Den beslutade ambitionssänkningen som grundar sig på nya ekonomiska ramar och aktuell riskbedömning i medlemskommunerna har inneburit personaluppsägningar av RiB-personal, samt omplaceringar av



brandmän på heltidsstationerna. Arbetsgivare och skyddsorganisationen har i samverkan gjort riskbedömningar och tagit fram nya rutiner för att arbeta i mindre och flexibla enheter. Personalen har utbildats i de nya rutinerna och ny teknik och materiel har köpts in. Informationsinsatser har genomförts till medborgare, företag och offentliga inrättningar om förändringen och förbundets handlingsprogram samt vad det innebär för dem. Informationen har lämnats via massutskick och öppet-hus-aktiviteter. Ytterligare informationsinsatser planeras för 2009.

Som ett led i en förnyad och effektivare ledning av räddningsinsatser har en ny operativ ledningsorganisation beslutats. Förändringarna beräknas träda i kraft från och med sommaren 2009.

Periodens vakanshållning av tjänsterna har påverkat såväl ekonomin som måluppfyllelsen. Den låga bemanningen har medfört att beslutad verksamhet inte kunnat genomföras i den utsträckning som varit planerad. Förbundet har ett litet antal vakanta tjänster i avvaktan på beslut om rekrytering.

Förbundets verksamhet syftar ytterst till en förbättrad kris- och olyckshantering inom det geografiska området som omfattas av de fem medlemskommunerna. Minskat antal omkomna, färre olyckor och skadade är exempel på sådana resultat och speglar förbundets effektmål. Måluppfyllelsen av direktionens effektmål har följts upp och utvärderats under året.

**Effektmål 1:**

Antalet personer som omkommer i olyckor ska minska varje år.

*Resultat: under året skadades 1 119 personer i olyckor som föranleder räddningsinsats. Antalet personer som omkom under samma period var 42 personer.*

**Effektmål 2:**

Kunskapen och förmågan hos allmänheten om olycksförebyggande och olyckshanterande åtgärder ska öka.

*Resultat: Totalt har ca 45 000 personer utbildats och informerats och förevisats under året.*

**Effektmål 3:**

Vid en olyckshändelse ska en första skadebegränsande åtgärd genomföras inom två minuter från det att olyckan upptäckts.

*Resultat: åtgärder och dess effekt kan inte mätas i dagsläget.*

**Effektmål 4:**

Räddningstjänsten ska vara framme på en olycksplats inom tio minuter vid 90% och inom 20 minuter vid 100%, av alla olyckor som räddningstjänsten larmas till inom Räddningstjänsten Syds område. Räddningstjänsten Syd ska inom 15 minuter efter framkomst bryta den negativa händelseutvecklingen så att olyckan inte förvärras. Vi ska alltid skapa mervärde för den drabbade.

**Resultat:**

Framkomsttid	Jan-dec
0-10 minuter	84,0%
10-20 minuter	11,7%
> 20 minuter	1,3%
Saknas/felaktig	3,0%

Siffrorna visar enbart olyckor som föranleder räddningsinsats (bränder, trafikolyckor, utsläpp, drunkning osv) och inte övriga larm (automatlarm, falsklarm, sjukvårdslarm etc).

**Kommentar:**

Positiva resultat är att ingen omkom i bränder under året, antalet trafikolyckor har minskat, ett ökat antal bostadsbränder har kunnat begränsas tidigt samt en betydande produktivitetsförbättring har gjorts beträffande utbildnings- och informationsaktiviteter till allmänheten.

För övriga olycksutvecklingar ses en i stort oförändrad trend. Då ingen systematisk uppföljning skett av effektmålen under 2007 redovisas inga jämförelsetal. Uppföljning och mätbarhet för målen kommer att utvecklas under 2009.

**PROCESSTYRNING**

Förbundets verksamhet bygger på att tillgängliga resurser organiseras på ett rationellt och effektivt vis, att samordningsfördelar i förbundet tas tillvara, att den samlade kompetensen i organisationen utvecklas, att tekniska resurser håller hög standard, att ledningsresurser utvecklas samt att utvecklingsarbete bedrivs i syfte att skapa förutsättningar för förbundet att genomföra sitt uppdrag på ett kvalificerat, kostnadseffektivt och verkningfullt sätt.

Som ett sätt att möjliggöra dessa intentioner påbörjade förbundet under året en utveckling av processtyrningen. En identifiering och grov kartläggning av förbundets processer hade genomförts under 2007 med förslag på förbättringar. Kärnverksamheten i form av tillsyn, utbildning, information, olycksundersökningar, insatser mm har inledningsvis prioriterats tillsammans med stödfunktionerna drift och underhåll samt övning. De beskrivs i fem huvudprocesser och två stödprocesser. Utvecklingen av processtyrningen har fördelats på fyra uppdrag som ett led i förberedelserna. Dessa uppdrag slutfördes under året för att övergå till den planerade styrningen av processerna samt en överlämning till linjeorganisationen.

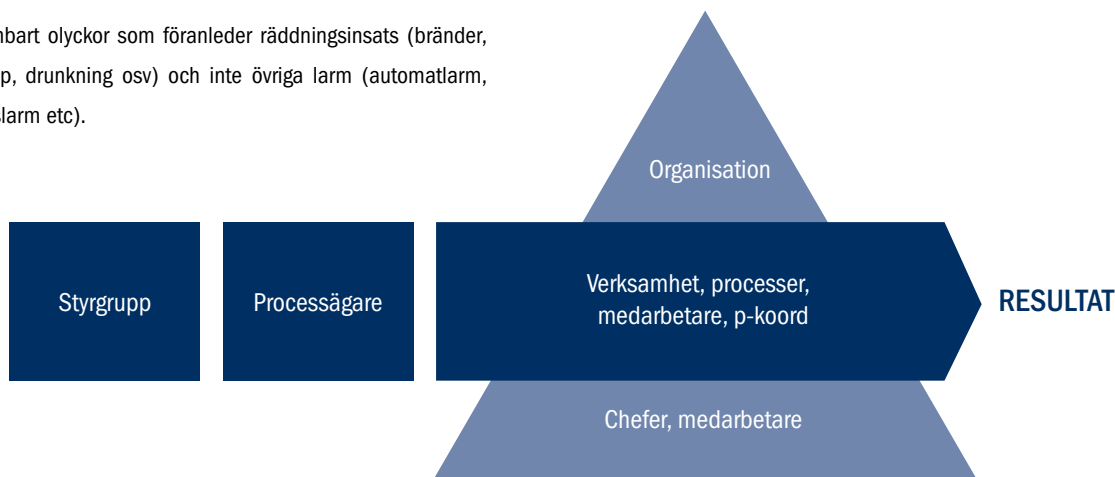


Fig. 1. Schematisk bild av processtyrningen

Förberedelserna med övergången till processtyrning av verksamheten intensifierades under hösten och systemet var i drift från oktober månad enligt plan. Då driftsattes ett nytt arbetstidavtal för schemalagd utryckningspersonal som gjort det möjligt för verksamheten att frigöra arbetstid inom befintlig ram. Personal kommer under 20% av befintlig arbetstid arbeta med andra uppgifter än förberedelse och genomförande av insatser. Processtyrningen ska utvärderas i början av år 2009 för att uppnå en högre grad av funktionalitet.

### "EN INTEGRERAD RÄDDNINGSTJÄNST"

För att överbrygga det främlingskap och den kommunikationsklyfta som finns kring räddningstjänstens arbete i vissa delar av våra medlemskommuner sökte och beviljades Räddningstjänsten Syd i april 2008



EUROPEISKA UNIONEN  
Europeiska socialfonden

3,1 mnkr i EU-bidrag från Europeiska Socialfonden. Tillsammans med våra samarbetspartners Malmö stad och Arbetsförmedlingen kunde 24 elever antas till den 10 månader långa utbildningen till brand- och säkerhetsvärd.

Genom att få in mer personal med mångkulturell kompetens som kan verka som förebilder kan vi som organisation agera trovärdigt bland grupper av medborgare som idag inte har förtroende för Räddningstjänsten Syd. Då kan vi också nå ut med våra förebyggande budskap kring risker och olyckor på ett bättre sätt.

Förutom att integrera fler brandmän med mångkulturell kompetens i Räddningstjänsten Syd är syftet med projektet också att skapa en utbildningsmodell för framtiden.



## NY BEKLÄDNAD

Efter omfattande tester och utvärderingsarbete slutfördes i april 2008 upphandlingen av nya skyddskläder och stationskläder för den operativa personalen. Stationskläderna består av byxor, pikétröja, långärmad förstärknings-tröja samt funktionsjacka i Räddningstjänsten Syds mörkblå färg. Därtill hör en uppsättning idrottskläder bestående av träningsoverall, kortbyxor och t-shirt. Stationskläderna levererades och började användas i slutet på sommaren.

De nya larmställen har utvecklats och testats i samarbete med Räddningstjänsten Syds personal. De är tillverkade i goretex som är vind och vattentätt vilket skapar en bättre uthållighet vid operativa insatser. Eftersom de väger mindre än de gamla larmställen utvecklas heller inte lika mycket värme när de används. Larmställen är sandfärgade och finns i två modeller, hel overall eller tvådelad med jacka och byxor. Sammantaget skapar detta en bättre arbetsmiljö för våra brandmän och i förlängningen effektivare insatser. De nya larmställen levererades runt årsskiftet och har börjat användas i januari 2009.



## OMSTÄLLNINGSARBETE I LÖDDEKÖPINGE, KÄVLINGE, ESLÖV, LÖBERÖD-REVINGE

Utan att förlänga ankomsttiden vid larm och utan att lägga ned någon station fick förbundet i uppgift att spara 10 miljoner under 2008. En förändring i beredskapen var nödvändig för att klara detta och efter analys av riskbilden samt antalet och typ av larm föreslogs och beslutades om ett omställningsarbete på heltidsstationerna i Löddeköpinge och Eslöv och på deltidstationerna i Löberöd-Revinge och Kävlinge.

På heltidsstationerna i Eslöv och Löddeköpinge samt på deltidstationen i Kävlinge minskades den ordinarie bemanningen från en styrkeledare och fyra brandmän (kallat 1+4) till en styrkeledare och två brandmän (kallat 1+2). På så sätt kunde man behålla en dygnetruntbemanning på båda stationerna. Vid utalarmering kan en första styrka vara på plats lika snabbt som tidigare, men med ett mindre antal brandmän. Det nya arbetssättet togs i bruk den 1 juni 2008.

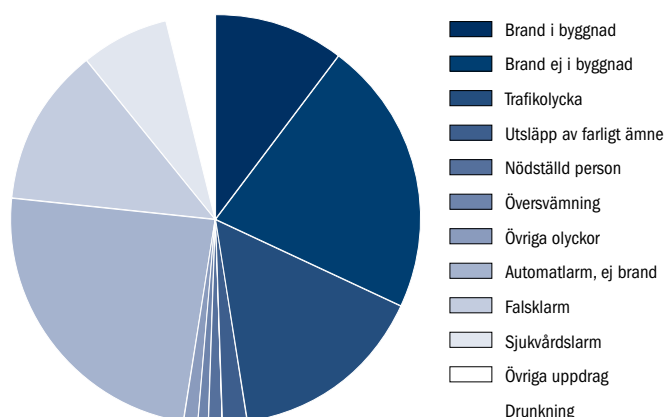
Deltidstationerna i Löberöd och Revinge slogs samman och här tillämpas sedan 1 december 2008 en modifierad variant på det nya arbetssättet. Befälet är rörligt och utgår från hemmet vid ett larm. Beroende på olyckstyp larmas ytterligare förstärkning i form av två brandmän i den vanliga släckbilen och/eller två brandmän i en nyskapad så kallad lätt enhet som är utrustad med de viktigaste verktygen.

De nya arbetssätten innebär både för- och nackdelar. Med utgångspunkt från de vanligaste olyckstyperna i de aktuella områdena bedömdes dock nyttan av att kunna vara snabbt på plats med en mindre styrka och i många fall till och med snabbare än tidigare, vara viktigare än att kunna anlända med full styrka (1+4).





## STATISTIK, INSATSER OCH OLYCKOR



Räddningstjänsten Syd genomförde 6002 utryckningar under 2008, vilket är en ökning med ca 100 st jämfört med föregående år. Historiskt har det totala antalet utryckningar under 2000-talet ökat stadigt med omkring 100-200 st per år.

De fem vanligaste olyckstyperna (exklusive automatlarm, falsklarm och sjukvårdslarm):

1. Brand ej i byggnad
2. Trafikolyckor
3. Brand i byggnad
4. Utsläpp av farligt ämne: exempelvis läckage av bensin från personbil eller tankbil.
5. Nödställd person: exempelvis fastklämd i maskin eller hiss.



### Brand ej i byggnad

Har ökat kraftigt med nästan 300 st (20%) jämfört med förra året. Personbilar och containrar står för majoriteten av bränderna.

### Trafikolycka

För första gången på flera år har trafikolyckorna som räddningstjänsten larmas till minskat något. De senaste åren har trafikolyckorna ökat med omkring 100 st per år, men i år har de alltså istället minskat med nästan 40 st (4%).

### Sjukvårdslarm

Under 2007 inledde Räddningstjänsten Syd ett samarbete med Region Skåne vilket har lett till att räddningstjänsten åker på fler sjukvårdslarm än tidigare. Det gångna året ökade sjukvårdslarmen ytterligare med 75 st (18%). Vid omkring hälften av dessa uppdrag utförde vår personal sjukvård under delegation, som exempelvis hjärt-lungräddning.

### ÖRESUNDSBROÖVNING CAYENNE

Ett Öresundståg med strax över 200 passagerare drabbas av varmgång och axelbrott i Drogdentunneln. Tåget spårar ur och en mindre brand uppstår. Ungefär 100 av passagerarna skadas, varav 40 allvarligt. Det var scenariot till beredskapsövningen Cayenne som den 22 november satte vår insatsorganisation på fötter. Syftet var att öva samarbete på ledningsnivå, evakueringsstrategi och presstrategi. Eftersom tunneln ligger på dansk mark var våra svenska styrkor underställda dansk insatsledare. Ledande funktioner som vakthavande brandingenjör (VBI), insatschef (IC) och styrkeledare skuggades av en person från övningsgruppen som utvärderade deras agerande. Från Räddningstjänsten Syd deltog ca 20 personer, allt enligt beredskapsplanen. Totalt övades ett hundratal personer från olika myndigheter och företag i Sverige och Danmark. Övningen utvärderas och resultatet presenteras i en rapport som beräknas vara klar i början på 2009.

# OPERATIVA INSATSER/STÖRRE HÄNDELSER

## 1. Skolbränder

Flertalet anlagda småbränder i och omkring Norrevångsskolan i Eslöv under slutet av vårterminen och början av höstterminen kulminerade den 30 september i en storbrand som totalförstörde stora delar av skolan. Ingen skadades men insatsen krävde stora resurser och lämnade några hundra elever utan klassrum. Som en följd av branden inrättades efter brittisk förebild en så kallad "school liaison officer", en brandman som är placerad på skolan en dag i veckan och som arbetar med attityder och respekt samt utbildar barn och ungdomar i brandförebyggande åtgärder och hjärt-lungräddning.

## 2. Oroligheter på Rosengård

Veckan innan jul drabbades stadsdelen Rosengård i Malmö av oroligheter, bränder och stenkastning mot polis och brandmän. Polisen utrymde en ockuperad källarlokal på Herrgården som tidigare använts som moské och spärrade därefter av området i anslutning till lokalen. Stängningen orsakade stora protester som senare urartade i sammandrabbningar mellan polis och ungdomar på kvällen onsdagen den 17 december. Tidvis var läget okontrollerat med anlagda bränder, stenkastning, fyrverkeribeskjutningar och hot mot polis och räddningstjänst. Under kvällen anslöt bråkmakare kända av polisen, till de protesterande ungdomarna. Under ett tillfälle på natten mellan onsdagen och torsdagen åkte vi inte in i det aktuella området på Rosengård överhuvudtaget. Detta har troligen inte inträffat i räddningstjänstsvrige tidigare.

Den 22 december konstaterades att läget stabiliserats. Räddningstjänst-

ten Syd hade ett tätt samarbete med polisen under hela perioden. Till exempel placerades ett samverkansbefäl på polisens ledningscentral för att säkerställa att den operativa personalen hade en aktuell lägesbild vid insatser och för att förhindra att vår personal utsattes för onödiga risker. Redan på onsdagskvällen infördes så kallad fast brytpunkt, vilket innebär att räddningstjänsten vid bränder som inte hotar liv eller byggnader avvaktar tills polisen kan säkra området. Mindre bränder släckte polisen själva med sitt specialfordon. Ibland fick de assistans från räddningstjänsten. Händelserna i Rosengård dominerade medierapporteringen under de aktuella dagarna och för att förhindra ryktesspridning och missförstånd kring räddningstjänstens arbete genomfördes under fyra dagar riktade informationsinsatser till rosengårdsborna.

## SJUKVÅRDSLARM

Om en enhet från Räddningstjänsten Syd kan vara snabbare på plats än ambulans vid hjärtstopp och traumaassistans åker vi numera på sjukvårds- och IVPA-larm (I Väntan På Ambulans). Enheten från räddningstjänsten ersätter inte ambulansen utan den larmas i vanlig ordning. Vi åker nu på sjukvårdslarm från alla stationer och har 205 brandmän som får behandla med syrgas, defibrillator och sätta nackkrage.

KAMBER (Ambulans- Katastrof- och Beredskapsenheten i Region Skåne) beräknar att ett tiotal personer i Region Skåne har överlevt tack vare sjukvårdande insatser från regionens räddningstjänster.



# KOMMUNIKATIONSÅRET 2008

## I MEDIA

I januari var utredningen av insatsen vid storbranden på Potatisåkern i november 2007 klar. I utredningen, som gjordes av Södertörns brandförsvär, riktas en hel del allvarlig kritik mot vårt sätt att genomföra insatsen. Resultatet presenterades för media på en välbesökt presskonferens.

Förutom Potatisåkern dominerades medierapporteringen under början av året av omställningsarbetet i bland annat Kävlinge, Löddeköpinge och Eslöv. Det faktum att det handlade om besparingar och neddragningar gav naturligtvis i huvudsak negativ publicitet.

Under sensommaren och hösten skiftade mediefokus från att nästan bara ha handlat storleken på våra operativa styrkor till att handla mer om vår roll i samhället. Sydsvenskan publicerade en artikelserie i fyra delar som beskrev Storbritanniens och vårt eget förebyggande arbete och vårt fokus på mångfaldsfrågor.

Dagens Samhälle gjorde en hel bilaga om säkerhet som publicerades i september där reporter och fotograf följt arbetet för brandmännen på Jägersro brandstation. Även Dagens Nyheter och Svenska Dagbladet uppmärksammade arbetssituationen på Jägersro i flera stora reportage, bland annat i samband med oroligheterna i Rosengård strax innan jul.

Sammantaget var 2008 ett mycket bra medieår, där det blev tydligt att vi, genom att vara öppna med både framgångar och motgångar, fått fokus på våra frågor i både lokala och nationella medier.

## KAMPANJER

För att nå ut med våra förebyggande budskap kan vi inte förlita oss på medierna utan måste bygga upp andra kanaler, i form av kampanjer, pressmeddelanden och vår webbsida.

En stor och omfattande kampanjaktivitet var brandskyddsveckan i april som bland annat innebar att tjänstgörande operativ styrka och insatschef besökte SF-biograferna i Lund och Malmö där de informerade om brandsäkerhet innan bioföreställningarna. I Lund och Malmö visades konceptet "Brandsäkert hem" upp och vi närvarade vid Malmö FF:s hemmapremiärmatch.

Inför omställningarna har vi hållt öppet hus i Kävlinge, Löddeköpinge, Eslöv, Löberöd och Revinge.

I Lund slogs besöksrekord när man öppnade portarna till stationen på novemberlovet. Minst 350 barn och vuxna tog chansen se hur brandmännen arbetar.

Under jul- och nyårskampanjen gjordes ett reklamutskick till alla 260 000 hushåll i förbundet. Utskicket bestod av en checklista för en säkrare bostad och en "stör ej"-skylt som kunde hängas på ytterdörren i samband med att mottagaren gick igenom checklistan. Utskicket följdes upp av en reklamfilm som sändes i Tv4 Öresund under drygt två veckor. Reklamfilmen uppmärksammades stort av branschpressen Dagens media och Resumé.



# STRATEGISKA FRAMTIDSFRÅGOR

## MÅNGFALD OCH JÄMSTÄLLDHET

För att kunna ge alla medborgare i våra fem medlemskommuner lika god service måste vi öka mångfalden inom vår egen organisation. I vissa delar av våra medlemskommuner kommer vi idag inte ens i närheten av de befolkningsgrupper vi behöver nå, varken språkligt eller kulturellt.

I förbundets ledningsarena är fördelningen mellan kvinnor och män 50-50. Andelen kvinnliga chefer totalt sett i organisationen är lägre, 3 av 12 chefer (25 procent) är kvinnor, dock ska det sättas i relation till att endast 9,6 procent av våra tillsvidareanställda medarbetare totalt sett är kvinnor. I juni 2008 fattades beslut om ett antal konkreta åtgärder för att uppmärksamma, öka och säkerställa jämställdheten på arbetsplatsen.

Tillsammans med Storstockholms Brandförsvär och Räddningstjänsten Storgöteborg inleddes under 2008 ett arbete med att ta fram nya principer och ny modell för rekrytering av brandmän. Principerna ska tillgodose förbundens dubbla uppdrag i att stödja den enskilde och avhjälpa skador samt skapa en öppenhet för olika typer av kompetenser som hjälper oss att nå våra mål. Rekryteringsmodellen ska vara fri från diskriminering samt stimulera och verka för anställning av kvinnor och personer med utomnordisk bakgrund. Arbetet förväntas vara klart juni 2009.

## SAMVERKAN MED MEDLEMSKOMMUNERNA

Helt avgörande för förbundet är att samverkan med uppdragsgivarna fungerar väl. Eslöv och stadsdelen Rosengård i Malmö är exempel där det finns väl utbyggda nätverk mellan oss, politiker och näringsliv. Som räddningstjänst kan vi bidra till samhällsutvecklingen med den kunskap vi har om trygghet och säkerhet och hur man minskar risker och olyckor, men vi måste göra det i samverkan, vi klarar det inte själva. 2008 har varit ett år med en fortsatt positiv utveckling av förbundets relationer till samtliga medlemskommuner. 2010 sker en första avstämning utifrån handlingsprogrammet, då ska medlemskommunerna på ett konkret sätt kunna se hur vi påverkat olycksutvecklingen, på vilket sätt medborgarna själva bidrar till färre olyckor, agerar i samband med olyckor och hur vi kan stödja den enskilde både i att förebygga olyckor och att avhjälpa när en olycka hänt.

## VÄRDEGRUND

Under 2008 har en del implementering skett vad avser värdegrunden. Den har vid ett par tillfällen under året arbetats igenom ordentligt av chefer och förbundsledning. Dessutom har värdegrunden ingått i lönekriteriarbetet

och på ledarutvecklingsprogrammet tillsammans med Malmö högskola. Värdegrunden har skickats ut till alla medarbetare och den har även behandlats på arbetsplatsträffar, dock i varierande grad. Under 2009 och 2010 kommer detta arbete att fortgå för att involvera hela organisationen.

## VARUMÄRKE OCH EXTERN KOMMUNIKATION

Räddningstjänsten i Sverige genomgår en långsiktig och genomgripande förändring. Yrkesroller och identiteter förändras, personalsammansättningen utvecklas och våra uppdrag och mål har breddats. För att lyckas med uppdragen att nå ut till den enskilde med kunskap och information om risker är vi beroende av medborgarens förtroende. Det bygger vi bland annat genom att planera och genomföra en mängd olika externa kommunikationsaktiviteter. Genom att bli en aktiv part i samhällsutvecklingen och jobba med moderna metoder kommer bilden av oss så småningom att förändras. Vårt varumärke kommer att innehålla nya ansikten och nya arbetssätt. Vi är beroende av att medborgare och samverkansparter uppfattar oss som en modern och aktiv del av det offentliga samtalet om risker, olyckor, trygghet och säkerhet.



# PERSONAL

## PERSONALEN I SIFFROR 2008-12-31

Verksamhet	Tillsvidare		Visstid		Totalt 2008	Totalt 2007
	Män	Kvinnor	Män	Kvinnor		
Förbundsledning	3	3			6	- *
Verksamhetsstöd	8	13		2	23	- *
Operativ ledning	10	2	1		13	- *
Produktionsområde E6	163	7	9	3	182	- *
Produktionsområde E 22	116	7	8		131	- *
RIB	97	3	14	1	115	130
<b>Totalt</b>	<b>397</b>	<b>35</b>	<b>32</b>	<b>6</b>	<b>470</b>	<b>500</b>
I procent	84,5%	7,4%	6,8%	1,2%	100%	
Antal årsarbetare exkl RIB, antalet heltidstjänster under året					352,8	360

\* Med anledning av omorganisationen är organisationsindelningen inte jämförbar.

## SJUKFRÅNVARO

	Totalt 2008		Totalt 2007	
Åldersgrupp -29 år		3,4%		4,3%
Åldersgrupp 30-49 år		3,5%		3,9%
Åldersgrupp 50- år		6,1%		5,5%
	<b>Män</b>	<b>Kvinnor</b>	<b>Totalt</b>	<b>Varav långtidssjukskrivna</b>
Totalt 2008	3,6%	11,1%	4,3%	59,9%
Totalt 2007	3,9%	10,4%	4,5%	59,4%

59,5 % frisknärvaro, andelen anställda utan sjukfrånvaro under året.

Förbundet har i genomsnitt lagt ca 3 377 kr i hälso- och friskvårdskostnad per anställd, inkl. RIB. (2 172 kr) Medelåldern totalt i förbundet är 43,7 år (43,9 år), då kvinnornas medelålder är 40,7 (38,7 år) år och männens medelålder är 44,0 år (44,5 år).

### KOMMENTAR

Förbundet gick in i 2008 med ett omfattande antal vakanser med anledning av den återhållsamhet med återbesättningar som rådde under 2007.

Rekryteringen har därför varit omfattande under 2008, vilket bland annat resulterat i 18 nya brandmän och 5 tillsvidareanställda brandingenjörer. Vakanserna gör dock att personalkostnaderna gör ett överskott totalt sett över året.

Sjukfrånvaron totalt sett har sjunkit 2008 jämfört med 2007. Möjligen har det aktiva arbetsmiljö- och friskvårdsarbetet varit en bidragande orsak till sänkningen.

## ARBETSMILJÖ

Olika aspekter av arbetsmiljön har varit i fokus under det gångna året. Ett samlat grepp har tagits för att komplettera saknade styrdokument bland annat i form av risk- och konsekvensbedömningar, åtgärdsplaner och handlingsplaner. Formerna för arbetsplatsträffar, distriktsdialoger och samverkan både på central nivå och ute på distrikten har utvecklats. Vi har även drivit ett projekt som heter "Arbetsmiljö under operativ insats" där vi har skapat förbundsgemensamma säkerhets- och arbetsinstruktioner på sex olika delområden: keminsatser, rökdykning/brand, hög höjd, trafikolycka, sjukvårdslarm, vattendykning och ytbärgning. De enskilda arbetsmomenten liksom verksamheten i helhet har riskbedömts och rutiner, kompetenskrav och arbets sätt på olycksplats har i samråd med skyddsombud och funktionsansvariga dokumenterats. Arbetet fortgår under 2009. Under året har personalansvariga chefer och skyddsombud genomgått en arbetsmiljöutbildning.

Arbetsmiljöverket märkte en tydlig förbättring i det systematiska arbetsmiljöarbetet vid sin inspektionsuppföljning i augusti 2008 och gav Räddningstjänsten Syd betyget 4 på en skala 1-5, som symboliserar väl godkänt.

## HOT OCH VÅLD

Under senare år har vår personal vid upprepade tillfällen utsatts för hot och/eller våld under sin yrkesutövning. För att komma till rätta med problemen har åtgärder på både kort och långt sikt vidtagits. En särskild rutin för hot och våldssituationer har arbetats fram för att synliggöra problematiken och kunna arbeta skadeförebyggande. Rutinen innebär bland annat att det är varje arbetsledares ansvar att under operativa uppdrag göra en riskbedömning om hot eller våld mot vår personal kan tänkas förekomma. Finns misstanke om eventuellt hot ska arbetsledaren ta beslut om passiv insats, i avvaktan på att polis säkrat arbetsplatsen.



# EKONOMI

Under förbundets tredje verksamhetsår har mycket arbete varit fokuserat på etablering av ny organisation samt omställning av verksamheten utifrån de förutsättningar som lades fast i den rambudget för 2008 som direktionen fastställde den 20 december 2007. Verksamhetsplan och internbudget godkändes sedan av direktionen den 25 mars 2008.

Den utdragna budgetprocessen för 2008 har gjort att en del kostnader och aktiviteter förskjutits till årets andra hälft. Detta har bl.a. påverkat rekryteringsarbetet av ny personal till främst operativ verksamhet som fått en viss tidsförskjutning. Detta är en av de bidragande orsakerna till årets överskott jämfört med budget. En annan orsak är det under 2008 relativt höga ränteläget, vilket gjort att förbundet haft en god avkastning på likvida medel.

Förbundet uppvisar ett resultat på 2 974 tkr jämfört med budgeterat resultat på 500 tkr.

## MÅL FÖR GOD EKONOMISK HUSHÅLLNING

Direktionen har vid sitt sammanträde 8 december 2008 fastställt mål för god ekonomisk hushållning i Räddningstjänsten Syd för perioden 2008-2011.

### Övergripande verksamhetsmässigt mål

Det övergripande verksamhetsmässiga målet tar sikte på att verksamheten ska bedrivas med en stor ekonomisk medvetenhet och en helhetssyn på de resurser förbundet disponerar. Samtliga förbundets resurser ska nyttjas på ett sådant sätt att organisationen når sina mål och uppdrag till nytta för våra medlemskommuner, dess medborgare och övriga intressenter.

Förbundet har under året genomfört omställningar av verksamheten i samtliga kommuner utom Burlöv i syfte att bättre nyttja våra disponibla resurser och ge en god service. Införandet av ett processinriktat arbetssätt är ett annat sätt att utveckla organisationen och öka dess förmåga till bl.a. mer utåtriktat olycksförebyggande arbete.

### Övergripande finansiella mål. Resultat och eget kapital

Räddningstjänsten Syd ska ha en ekonomi i balans och en beredskap att möta ekonomiska risker och oförutsedda extraordinära händelser. Detta innebär att ett visst eget kapital successivt behöver byggas upp genom överskott i verksamheten. Mål för årligt överskott är satt till 0,15 % av verksamhetens intäkter, vilket motsvarar ca 500 tkr. För det egna kapitalets storlek inom en femårsperiod är målet att detta ska uppgå till 2,5 % av medlemsavgifterna, vilket motsvarar ca 6 000 tkr.

Årets resultat uppgår till ett överskott om 2 974 tkr vilket motsvarar ca 1 % av verksamhetens intäkter. Utgående eget kapital uppgår till 4 829 tkr vilket innebär att förbundet är en bra bit mot uppsatt mål på 6 000 tkr inom fem år.

### Pensionsförpliktelser

Förbundet ska årligen göra en maximal avsättning till pensioner utefter en antagen pensionsålder för utryckningspersonal.

I bokslutet har maximal avsättning gjorts utifrån underlag från KPA baserat på en genomsnittlig faktisk pensionsålder på 60 år för personal i utryckningstjänst med rätt till särskild avtalspension.

### Investeringar

Målet för investeringar är att de ska finansieras med egna medel samt på sikt uppgå till ett genomsnitt av de två föregående årens redovisade avskrivningskostnader och för året beräknad avskrivningskostnad. För 2008 – 2010 gäller att en något högre investeringsutgift behövs för att täcka eftersläpningar i vissa investeringar.

Investeringsutgifterna för 2008 uppgår till ca 3 300 tkr vilket ska ställas i relation till budgeterad volym på ca 6 600 tkr. Motsvarande genomsnittliga avskrivningskostnad uppgår till ca 2 500 tkr. Investeringarna har hållit sig inom plan och differenserna kan härledas till leveransförskjutningar.

### Uppföljning och analys

Förutom årsbokslut ska två delårsbokslut samt två utfallsprognoser upprättas. Uppföljning ska ske kopplat till verksamhetens mål.

Uppföljningar och analys har skett enligt plan och åtgärder har vidtagits. Det är första året förbundet har haft möjlighet att arbeta på ett mer strukturerat sätt med ekonomi- och verksamhetsuppföljningar. Kostnadsminskningar inom personalkostnader har följts av ökade övriga driftskostnader. Detta har beaktats i prognosarbetet, dock utan att internbudgeten har justerats. Utvecklingen av uppföljnings- och analysarbetet är påbörjat men kommer att utvecklas ytterligare under 2009.

### Balanskravet

Årets positiva resultat tillsammans med ackumulerade tidigare års överskott samt förbundets måluppfyllelse i övrigt gör att Räddningstjänsten Syd uppfyller kommunallagens krav på ekonomisk balans.

## EKONOMISK ÖVERSIKT

(Belopp tkr)	Utfall 2008	Budget 2008	Avvikelse 2008	Utfall 2007
<b>Verksamhetens intäkter</b>				
Medlemsavgifter o tilläggsuppdrag	224 566	224 002	564	212 060
Övriga intäkter	48 402	47 393	1 009	46 924
<b>Summa intäkter</b>	<b>272 968</b>	<b>271 395</b>	<b>1 573</b>	<b>258 984</b>
<b>Verksamhetens kostnader</b>				
Personalkostnader	-183 986	-189 560	5 574	-182 356
Övriga driftskostnader	-84 995	-79 665	-5 330	-73 675
Avskrivningar	-2 280	-2 550	270	-2 558
<b>Summa verksamhetens kostnader</b>	<b>-271 261</b>	<b>-271 775</b>	<b>514</b>	<b>-258 589</b>
<b>Verksamhetens nettokostnad</b>	<b>1 707</b>	<b>-380</b>	<b>2 087</b>	<b>395</b>
Finansiella intäkter	2 163	900	1 263	898
Finansiella kostnader	-896	-20	-876	-671
<b>Resultat</b>	<b>2 974</b>	<b>500</b>	<b>2 474</b>	<b>622</b>

## VERKSAMHETENS INTÄKTER

## Medlemsavgifter och tilläggsuppdrag

Intäkterna från medlemskommunerna i form av medlemsavgifter och tilläggsuppdrag gav ett sammanlagt överskott på 564 tkr jämfört med budget. Avvikelserna ligger främst på tilläggsuppdrag för musikkåren från Malmö stad. Jämfört med år 2007 har medlemsavgifterna ökat med ca 12 500 tkr och denna stora ökning hänger samman med resultatet av de diskussioner som fördes mellan medlemskommunerna om Räddningstjänsten Syds finansiering hösten 2007.

## Övriga intäkter

Övriga intäkter har sammantaget en positiv budgetavvikelse på ca 1 000 tkr.

Negativa avvikelser finns på automatlarmintäkter med 543 tkr beroende på att vissa kunder sagt upp avtal samt förbundets framgång i det förebyggande arbetet.

Intäkterna från tillsynsverksamheten understiger budget med 400 tkr och detta hänger främst samman med personalvakanser. De operativa intäkterna för insatser i andra kommuner har blivit något lägre och uppvisar en negativ budgetavvikelse på ca 300 tkr.

Färdtjänstens intäkter för turkörningar visar på ett överskott om ca 1 200 tkr jämfört med budget. En del av detta kan hänföras till utökade körningar i samband med arbetsmarknadskonflikten bland vårdpersonal under våren

2008. Intäkterna från utbildningsverksamheten har följt budget och uppvisar ett mindre överskott jämfört med budget. Övriga intäkter har en positiv budgetavvikelse med ca 1 000 tkr där en stor del utgörs av EU-bidrag genom Svenska ESF-rådet till projektet "En integrerad räddningstjänst". Projektet har inte varit budgeterat.

Jämfört med år 2007 har övriga intäkter ökat med ca 1 000 tkr. De stora ökningarna återfinns bland färdtjänsten och övriga bidrag där ovan nämnda EU-bidrag utgör en stor post. Minskningar återfinns bland automatlarm samt hyresintäkter för främst övningsplatserna.

## VERKSAMHETENS KOSTNADER

## Personalkostnader

Personalkostnaderna för 2008 uppvisar ett stort överskott gentemot budget med totalt ca 5 600 tkr. Den stora avvikelsen hänför sig till förbundets oklara ekonomiska situation 2007 och den återhållsamhet med nyrekryteringar som då gällde. När situationen klarnade för 2008 har det tagit längre tid än planerat att göra nödvändiga nyrekryteringar, varvid vakansgraden bitvis varit mycket hög under året. Den stora nyrekryteringen kunde slutföras den 1 september då ett 20-tal brandmän och styrkeledare påbörjade sin anställning. Personalsituationen med stora vakanser under 2008 har också gjort att vissa utbildningsaktiviteter inte kunnat genomföras utan skjutits på framtiden. Detta har också bidragit till överskottet bland personalkostnader.



Jämfört med år 2007 har personalkostnaderna ökat med ca 1 600 tkr. Den ringa ökningen förklaras av den tillfälligt ökade vakansgraden under år 2008.

#### Övriga driftskostnader

De övriga driftskostnaderna har överskridit budget med ca 5 300 tkr.

En ökad kostnad finns bland fordonskostnader på ca 2 300 tkr. Här handlar det om extra reparationer och underhåll av vissa fordon samt mindre ombyggnader av vissa fordon i samband med omställningen av den operativa organisationen.

Maskiner och förbrukningsinventarier uppvisar ett underskott jämfört med budget på ca 1 200 tkr och här handlar det om en del kompletteringar och utjämning i förbundets utrustningsbestånd samt anpassning till omställningen av den operativa organisationen, nytt processinriktat arbetssätt samt arbetsmiljöåtgärder.

Övrigt material inklusive reklam och information uppvisar ett underskott jämfört med budget på ca 2 200 tkr. Här återfinns kostnader i samband med förbundets stora informationsinsatser till allmänheten av förbundets nya handlingsprogram och den enskildes ansvar i att förebygga sina olyckor och att agera när en olycka skett.

Konsultkostnaderna är ca 700 tkr högre än budget. Här finns ytterligare kostnader för IT-uppbyggnad, nytt ekonomisystem och konsultkostnader i samband med processinriktat arbetssätt samt erforderligt konsultstöd till EU-projektet "En integrerad räddningstjänst".

Datakostnaderna har blivit lägre än budget med ca 400 tkr, bl.a. beroende på lägre nätkostnader. Telefonikostnaderna har blivit ca 450 tkr lägre än budget.

Jämfört med år 2007 har övriga driftskostnader ökat med ca 11 300 tkr. Förutom generella kostnadsökningar från 2007 till 2008 så präglades 2007 av stora inbromsningar och uppskjutna inköp. Under 2008 har stora insatser gjorts för likställning av material och utrustningsbestånd i förbundet samt anpassning till ny organisation.

#### Avskrivningar

Avskrivningarna har understigit budget med 270 tkr, vilket uteslutande kan härledas till under året senarelagda investeringsutgifter.

### FINANSIELLA POSTER

#### Finansiella intäkter

De finansiella intäkterna visar på ett stort överskott med ca 1 260 tkr jämfört med budget och är hänförligt till det under 2008 relativt höga ränteläget och förbundets goda likviditet och senarelagda utbetalningar.

Jämfört med 2007 så är det förbundets ökade likviditet genom bl.a. de årliga pensionsavsättningarna samt det högre ränteläget som förklarar de finansiella intäkterna.

#### Finansiella kostnader

Bland de finansiella kostnaderna återfinns bankavgifter, övriga räntekostnader samt den finansiella delen av förbundets pensionsavsättningar. Den sistnämnda har tidigare redovisats som personalkostnad men en anpassning har här gjorts till gängse redovisningsrekommendationer. Pensionsdelen för 2008 uppgår till ca 680 tkr och är därmed en stor del av budgetavvikelsen.

För utfallet 2007 har motsvarande justering gjorts i jämförelsetalen och pensionsdelen uppgår där till ca 350 tkr.

### PENSIONSÅTAGANDE

Räddningstjänsten Syd svarar för intjänade pensioner fr.o.m. 2006. Utryckningspersonalen har rätt att gå i pension vid 58 års ålder. Pensionsrätten inarbetas löpande av personalen och kostnaden för personalens inarbetade pensionsrätt beräknas årligen av förbundets pensionsadministratör KPA. Historiskt sett har pensionsrätten varit högre än 58 år. I beräkningen har antagits en genomsnittlig pensionsålder om 60 år (60 år).

Upplysningar om pensionsförpliktelser (tkr)	2008	2007
1. Avsättning för pensioner (inkl löneskatt)	22 423	15 431
2. Ansvarförbindelser	0	0
3. Finansiella placeringar	0	0
4. Återlånade medel	22 423	15 431

Räddningstjänsten Syd har inga förvaltade pensionsmedel i form av finansiella placeringar. De avsättningar som finns i balans- och resultaträkningen utgör ett framtida åtagande för pensioner till räddningstjänstpersonal och betalas inte ut under året även om förändringen av åtagandet belastar årets resultat. Eftersom det framtida åtagandet inte betalas under året används dessa medel, genom sk återlån, bland annat till att finansiera investeringar utan att ta upp lån.

## DRIFTRDOVISNING

I budgetmodellen för 2008 har likt tidigare år beslutats att alla intäkter och kostnader ska fördelas ut till verksamheten dock med tillägget att ett visst överskott ska redovisas för att trygga uppbyggnaden av visst eget kapital. Detta överskott om 500 tkr budgeteras under Förbundsledning. Driftredovisningen innehåller också förbundsinterna poster såsom interna intäkter

och interna kostnader, varvid avvikelser finns gentemot externredovisningen. Beträffande uppdelningen mellan produktionsområdena E6 och E22 fanns vissa svårigheter i samband med budgetering att fördela kostnaderna dem emellan, vilket även påverkat respektive resultat. På grund av ny organisation fr.o.m. 2008 är en jämförelse med 2007 ej möjlig.

	Intäkter	Kostnader	Nettokostnad exkl. medlemsavgifter	Del av medlemsavgift och tilläggsuppdrag.	Resultat	Budgetavvikelse
Förbundsledning	61 759	-68 428	-6 669	10 988	4 319	3 819
Verksamhetsstöd	5 319	-61 833	-56 514	56 214	-300	-300
Operativ ledning	120	-15 550	-15 430	15 004	-426	-426
Produktionsområde E6	16 208	-77 443	-61 235	61 321	86	86
Produktionsområde E22	7 466	-86 654	-79 188	78 339	-849	-849
Färdtjänst	19 537	-22 093	-2 556	2 700	144	144
<b>Totalt</b>	<b>110 409</b>	<b>-332 001</b>	<b>-221 592</b>	<b>224 566</b>	<b>2 974</b>	<b>2 474</b>

### Förbundsledning

Förbundsledningen visade ett överskott 2008 på 4 319 tkr, vilket innebar en positiv budgetavvikelse med 3 819 tkr. Av denna budgetavvikelse hänförs sig drygt 3 000 tkr till centralt reserverade medel, vilka budgeterades hos förbundsledningen för senare utfördelning i samband med att den nya organisationen etablerades. Denna ombudgetering har inte skett med hänsyn till att de stora nyrekryteringsarna av brandmän kunde slutföras först mot slutet av sommaren. Den andra delen av budgetavvikelsen kan främst hänföras till ökade ränteintäkter.

### Verksamhetsstöd

Verksamhetsstöd gjorde ett negativt resultat 2008 med 300 tkr. Intäktsidan visade ett överskott gentemot budget, detta kan hänföras till tilläggsuppdrag för musikkåren från Malmö stad. Personalkostnaderna låg något under budget, detta framför allt för att man haft en lägre lönekostnad än budgeterat. Den stora budgetavvikelsen ligger på övriga kostnader. Där bl.a. förbrukningsinventarier och beklädnad har kostat mer än budgeterat då behovet av kompletteringar och utjämnning av materielbeståndet i förbundet varit stort. Kostnaderna för fordonsförhyring/ leasing har varit under budget genom omförhandling av hyresvillkor.

### Operativ ledning

Resultatet för operativ ledning blev ett underskott på 426 tkr. Personalkostnaderna visade ett underskott gentemot budget framför allt på grund av ökade kostnader för övertid och OB genom att verksamheten haft personalvakanser. Intäkterna och övriga kostnaderna låg relativt i fas med budget.

### Produktionsområde E6

Produktionsområde E6 gjorde ett litet överskott med 86 tkr. Intäkterna uppvisade ett överskott gentemot budget med ca 500 tkr, framför allt på grund av högre utbildningsintäkter. Personalkostnaderna blev lägre än budgeterat på grund av bemanningssituationen. Övriga kostnader låg över budget framför allt på grund av dyrare underhåll och reparationer av fordon och fastigheter.

### Produktionsområde E22

Resultatet för produktionsområde E22 blev ett underskott på 849 tkr. Detta förklaras främst av minskade intäkter och ökade övriga kostnader. Intäkterna blev lägre än budgeterat beroende på främst minskade intäkter från tillsyner och automatlarm. De övriga kostnaderna blev högre gentemot budget framför allt på grund av ökade reparationer och underhåll av fordon och kompletteringar av förbrukningsutrustning. Underskottet vägs till viss del upp av att personalkostnaderna blev lägre än budgeterat hänförligt till bemanningssituationen.

### Färdtjänst

Färdtjänstens resultat för 2008 blev ett överskott på 144 tkr. Intäkterna gjorde ett överskott gentemot budget på grund av flera turer. Personalkostnaderna blev något högre än budgeterat på grund av högre lönekostnader relaterat till fler turer. De övriga kostnaderna blev högre än budgeterat, bl.a. på grund av ökade reparationskostnader på fordon.

## INVESTERINGSREDOVISNING

Objekt (belopp tkr)	Utfall	Budget	Avskr. tid
IT-utrustning	517	600	3 år
Handdatorer m.m.	621	320	5 år
RAKEL test	143		5 år
Kompressor	194	250	5 år
Räddningsutrustning	586	500	10 år
Utrustning ny organisation	500	500	5 år
Trappklättrare	294		5 år
Larmställ		3 200	10 år
Byggnadsinventarier	429	1 190	10 år
<b>Totalt</b>	<b>3 284</b>	<b>6 560</b>	

Av budgeterade investeringsmedel på 6 560 tkr har 3 284 tkr använts. Den största avvikelsen beror på att investeringen i larmställ inte har gjorts under 2008 på grund av leveransförsening. Dessa har levererats under januari och februari 2009.

Under 2008 har förbundet investerat i IT-utrustning, räddningsutrustning och utrustning till ny organisation. Dessutom har vissa byggnadsinventarier anskaffats i samband med ombyggnation och renovering av fastigheterna utefter verksamhetens nya behov. Förbundet har även påbörjat en test av kommunikationssystemet RAKEL, vilket kommer att tas i bruk i större skala 2010. Utöver detta har färdtjänsten investerat i nya handdatorer och trappklättrare. Dessa båda är till viss del tidigarelagda investeringar från 2009.





# RESULTATRÄKNING

## RESULTATRÄKNING, REDOVISNING I TKR

	Not	Utfall 2008	Budget 2008	Avvikelse 2008	Utfall 2007
<b>Verksamhetens intäkter</b>					
- Medlemsavgifter	1	224 566	224 002	564	212 060
- Övriga intäkter		48 402	47 393	1 009	46 924
<b>Summa verksamhetens intäkter</b>		<b>272 968</b>	<b>271 395</b>	<b>1 573</b>	<b>258 984</b>
<b>Verksamhetens kostnader</b>					
- Verksamhetens kostnader	2	-268 981	-269 225	244	-256 031
- Avskrivningar	6	-2 280	-2 550	270	-2 558
<b>Verksamheten nettokostnader</b>		<b>1 707</b>	<b>-380</b>	<b>2 087</b>	<b>395</b>
- Finansiella intäkter	3	2 163	900	1 263	898
- Finansiella kostnader	4	-896	-20	-876	-671
<b>Resultat för extraordinära poster</b>		<b>2 974</b>	<b>500</b>	<b>2 474</b>	<b>622</b>
<b>Årets resultat</b>	<b>5</b>	<b>2 974</b>	<b>500</b>	<b>2 474</b>	<b>622</b>

## BALANSRÄKNING

## BALANSRÄKNING, REDOVISNING I TKR

	Not	2008	2007
<b>TILLGÅNGAR</b>			
<b>Materiella anläggningstillgångar</b>			
Maskiner och inventarier	6	8 784	7 876
<b>Summa materiella anläggningstillgångar</b>		<b>8 784</b>	<b>7 876</b>
<b>Omsättningstillgångar</b>			
Fordringar	7	21 746	19 144
Kassa och bank	8	52 919	38 854
<b>Summa omsättningstillgångar</b>		<b>74 665</b>	<b>57 998</b>
<b>Summa tillgångar</b>		<b>83 449</b>	<b>65 874</b>
<b>EGET KAPITAL, AVSÄTTNINGAR OCH SKULDER</b>			
<b>Eget kapital</b>			
Eget kapital vid årets början		1 855	1 233
Årets resultat	5	2 974	622
<b>Summa eget kapital</b>		<b>4 829</b>	<b>1 855</b>
<b>Avsättningar</b>			
Avsättningar för pensioner	9	22 423	15 431
<b>Summa avsättningar</b>		<b>22 423</b>	<b>15 431</b>
<b>Skulder</b>			
Kortfristiga skulder	10	56 197	48 588
<b>Summa skulder</b>		<b>56 197</b>	<b>48 588</b>
<b>Summa eget kapital, avsättningar och skulder</b>		<b>83 449</b>	<b>65 874</b>
Panter och andra jämförliga säkerheter		Inga	Inga
Ansvarförbindelser, pensionsförpliktelser som inte upptagits bland avsättningar och skulder		Inga	Inga

# KASSAFLÖDESANALYS

## KASSAFLÖDESANALYS, REDOVISNING I TKR

	Not	2008	2007
<b>Tillförda medel</b>			
Resultat efter finansiella poster		2 974	622
Justering för av och nedskrivningar		2 280	2 558
Utrangering materiella anläggningstillgångar		96	
Ökning/Minskning avsättningar		6 992	8 834
<b>Medel från verksamheten före förändring av rörelsekapital</b>		<b>12 342</b>	<b>12 014</b>
Ökning/Minskning kortfristiga fordringar		-2 602	6 127
Ökning/Minskning kortfristiga skulder		7 609	2 681
<b>Kassaflöde från den löpande verksamheten</b>		<b>17 349</b>	<b>20 822</b>
<b>Investeringsverksamheten</b>			
Investeringar i materiella anläggningstillgångar	6	-3 284	-1 509
<b>Kassaflöde från investeringsverksamheten</b>		<b>-3 284</b>	<b>-1 509</b>
<b>Årets kassaflöde</b>		<b>14 065</b>	<b>19 313</b>
Likvida medel vid årets början		38 854	19 541
Likvida medel vid årets slut		52 919	38 854
<b>Förändring av likvida medel</b>		<b>14 065</b>	<b>19 313</b>





# REDOVISNINGSPRINCIPER

Årsredovisningen är upprättad enligt Kommunallagen, Lag om kommunal redovisning och i enlighet med rekommendationer från Rådet för kommunal redovisning.

Principerna är oförändrade.

## MATERIELLA ANLÄGGNINGSTILLGÅNGAR

Inventarier, utrustning med mera med minst tre års ekonomisk livslängd och ett anskaffningsvärde på minst ett prisbasbelopp (41 000 kr 2008) redovisas som materiella anläggningstillgångar.

Anläggningstillgångarna har i balansräkningen upptagits till anskaffningsvärdet efter avdrag för planenliga avskrivningar. Avskrivningarna påbörjas månaden efter att investeringen tagits i bruk.

I samband med bildandet av kommunalförbundet, 1 januari 2006, överläts befintliga anläggningstillgångar av medlemskommunerna till Räddningstjänsten Syd till bokfört värde. Befintliga avskrivningsplaner för dessa tillgångar har fortsatt att användas.

De huvudsakliga avskrivningstider som tillämpas är:

Ombyggnation i fastighet	10 år
Räddningstjänstmateriel	5 år
Kommunikationsutrustning	5-10 år

## LEASING

Förbundets fordonsvagnpark leasas enligt beslut i direktionen från Vagnparken i Skåne AB (VISAB). För närvarande leasas 153 fordon. Dessa leasingavtal klassificeras som operationella avtal. Leasingkostnaden uppgick under 2008 till 9 354 tkr (8.237 tkr)

Framtida leasingavgifter för nuvarande vagnpark beräknas uppgå till:

- 10,7 mnkr (9,7 mnkr) inom ett år.
- 52,2 mnkr (48,1 mnkr) senare än ett år men inom fem år.

## AVSÄTTNINGAR

Under avsättningar redovisas pensionssskuldökningen för den del av utryckningspersonalen som har SAP-avtal. Dessa har rätt att gå i pension vid 58 års ålder. Denna pensionsrätt inarbetas löpande av personalen och kostnadsförs enligt beräkningar gjorda av förbundets pensionsadministratör KPA. Pensionsåldern har historiskt dock varit högre.

För 2008 har dessa beräkningar gjorts med ett antagande om genomsnittlig pensionsålder på 60 år (60 år).

Skuldökningen redovisas under verksamhetens kostnader förutom den finansiella delen som redovisas under finansiella kostnader. Detta är en förändring jämfört med tidigare år då hela skuldökningen redovisades under verksamhetens kostnader. En justering av jämförelsetalen för 2007 har därför gjorts i resultaträkningen.

Pensionsrätt som inarbetats före den 1 januari 2006 för personal som vid förbunds bildningen övergick till anställning i Räddningstjänsten Syd bekostas av medlemskommunerna. Detta innebär att förbundets pensionsskuld redovisas helt och hållet i balansräkningen.

# MEDLEMMAR

## MEDLEMSAVGIFT BASUPPDRAG/ INVÅNARE

	2008	2007
Burlöv	478 kr	450 kr
Eslöv	523 kr	492 kr
Kävlinge*	567 kr	663 kr
Lund	477 kr	455 kr
Malmö	451 kr	426 kr
<b>Totalt</b>	<b>470 kr</b>	<b>452 kr</b>

## INVÅNARE

	08-12-31	07-12-31
Burlöv	16 230	15 952
Eslöv	31 123	30 775
Kävlinge	28 255	27 746
Lund	107 351	105 286
Malmö	286 535	280 801
<b>Summa</b>	<b>469 494</b>	<b>460 560</b>

\* verksamhetsförändring Barsebäcksverket

# NOTER

Beloppen är i samtliga fall i tkr om ej annat anges.

## NOT 1 VERKSAMHETENS INTÄKTER

Verksamhetens intäkter avser bidrag från medlemskommunerna, tilläggsuppdrag, externa intäkter för tex tillsyn, förebyggande åtgärder servicearbeten, extern utbildning, övriga bidrag m.m.

MEDLEMSAVGIFT OCH TILLÄGGSUPPDRAG		2008			2007	
Förbundsmedlem	Medlemsavgift	Tilläggsuppdrag	Totalt bidrag	Medlemsavgift	Tilläggsuppdrag	Totalt bidrag
Burlöv	7 763	51	7 814	7 183	52	7 235
Eslöv	16 285	53	16 338	15 142	72	15 214
Kävlinge	16 023	51	16 074	18 382	52	18 434
Lund	51 252	202	51 454	47 937	204	48 141
Malmö	129 199	3 687	132 886	119 490	3 546	123 036
<b>Summa</b>	<b>220 522</b>	<b>4 044</b>	<b>224 566</b>	<b>208 134</b>	<b>3 926</b>	<b>212 060</b>

ÖVRIGA INTÄKTER	Utfall 2008	Budget 2008	Avvikelse 2008	Utfall 2007
Tillsyn	4 225	4 637	-412	4 187
Automatlarm	8 047	8 590	-543	8 542
Operativa insatser	1 088	1 416	-328	2 875
Utbildning	6 958	6 890	68	7 087
Färdtjänst	19 215	17 982	1 233	17 245
Hysesintäkter	4 184	4 380	-196	5 116
Övrig försäljning	2 174	2 000	174	660
Övriga bidrag	2 511	1 498	1 013	1 212
<b>Summa</b>	<b>48 402</b>	<b>47 393</b>	<b>1 009</b>	<b>46 924</b>

## NOT 2 VERKSAMHETENS KOSTNADER

	Utfall 2008	Budget 2008	Avvikelse 2008	Utfall 2007
Personalkostnader	183 986	189 560	5 574	182 356
Datorer/ IT	4 276	4 700	424	3 855
Konsulter	2 446	1 730	-716	3 267
Maskiner och förbrukningsinventarier	4 962	3 735	-1 227	3 569
Fordon	20 036	17 696	-2 340	17 028
material, reklam och information	5 764	3 598	-2 166	4 489
Beklädnad	3 686	2 900	-786	1 797
Telekommunikation	7 193	7 636	443	8 090
Fastighet	34 142	33 533	-609	30 893
Resor, hotel, logi och övriga tjänster	2 490	4 137	1 647	687
<b>Summa</b>	<b>268 981</b>	<b>269 225</b>	<b>244</b>	<b>256 031</b>

## NOT 3 FINANSIELLA INTÄKTER

	Utfall 2008	Budget 2008	Avvikelse 2008	Utfall 2007
Ränta på Räddningstjänsten Syds underkonto Malmö stads koncernkonto	2 158	900	1 258	895
Övriga ränteintäkter	5	0	5	3
<b>Summa</b>	<b>2 163</b>	<b>900</b>	<b>1 263</b>	<b>898</b>

## NOT 4 FINANSIELLA KOSTNADER

	Utfall 2008	Budget 2008	Avvikelse 2008	Utfall 2007
Bankavgifter	8	20	12	19
Övriga räntekostnader	209	0	-209	301
Finansiell del pensionsavsättning	679	0	-679	351
<b>Summa</b>	<b>896</b>	<b>20</b>	<b>-876</b>	<b>671</b>

## NOT 5 ÅRETS RESULTAT AVSTÄMNING MOT BALANSKRAVET

	Utfall 2008	Utfall 2007
Enligt resultaträkningen	2 974	622
Avgår reavinster	0	0
<b>Justerat resultat</b>	<b>2 974</b>	<b>622</b>

Årets resultat med överskott på 2 974 tkr innebär att Räddningstjänsten Syd för år 2008 uppfyller balanskravet enligt kommunallagen och har ett positivt eget kapital.

## NOT 6 MASKINER OCH INVENTARIER

	2008	2007
<b>Maskiner och inventarier</b>		
Ingående anskaffningsvärde	8 420	7 078
Investeringar under året	2 855	1 342
Utrangerat under året	-16	
Utgående anskaffningsvärde	11 259	8 420
Ingående ackumulerade avskrivningar	-3 680	-1 885
Årets avskrivningar	-1 620	-1 795
Avskrivningar hänförliga till utrangeringar	7	
Utgående ackumulerade avskrivningar	-5 293	-3 680
<b>Bokfört värde maskiner och inventarier</b>	<b>5 966</b>	<b>4 740</b>

<b>Byggnadsinventarier</b>		
Ingående anskaffningsvärde	4 721	4 554
Investeringar under året	429	167
Utrangerat under året	-233	
Utgående anskaffningsvärde	4 917	4 721
Ingående ackumulerade avskrivningar	-1 585	-822
Årets avskrivningar	-660	-763
Avskrivningar hänförliga till utrangeringar	146	
Utgående ackumulerade avskrivningar	-2 099	-1 585
<b>Bokfört värde maskiner och inventarier</b>	<b>2 818</b>	<b>3 136</b>
<b>Totalt maskiner och inventarier samt byggnadsinventarier</b>		
Ingående anskaffningsvärde	13 141	11 632
Investeringar under året	3 284	1 509
Utrangerat under året	-249	
Utgående anskaffningsvärde	16 176	13 141
Ingående ackumulerade avskrivningar	-5 265	-2 707
Årets avskrivningar	-2 280	-2 558
Avskrivningar hänförliga till utrangeringar	153	
Utgående ackumulerade avskrivningar	-7 392	-5 265
<b>Bokfört värde maskiner och inventarier</b>	<b>8 784</b>	<b>7 876</b>

**NOT 7 FORDRINGAR**

Typ av fordran	2008	2007
Kundfordringar	5 487	6 216
Ingående mervärdesskatt skattefri verksamhet	2 278	734
Diverse kortfristiga fordringar		23
<b>Delsumma</b>	<b>7 765</b>	<b>6 973</b>
Förutbetalda kostnader	10 239	10 036
Upplupna intäkter	1 584	1 437
Upplupna ränteintäkter	2 158	698
<b>Delsumma upplupna intäkter och förutbetalda kostnader</b>	<b>13 981</b>	<b>12 171</b>
<b>Totalt fordringar</b>	<b>21 746</b>	<b>19 144</b>

**NOT 8 KASSA OCH BANK**

Typ av placering	2008	2007
Kassa och Plusgiro	1 641	4 588
Malmö stads koncernkonto	51 278	34 266
<b>Totalt kassa och bank</b>	<b>52 919</b>	<b>38 854</b>

**NOT 9 AVSÄTTNINGAR AVSEENDE PENSIONER**

Avsättning sker utifrån underlag från förbundets pensionsadministratör KPA. Beräkning har skett utifrån "Riktlinjer för beräkning av pensionseskuld - RIPS 07" utarbetat av Sveriges kommuner och landsting. Vid beräkning av särskild avtalspension har KPA använt en genomsnittlig pensionsålder på 60 år (60 år).

	2008	2007
<b>Ingående avsättning</b>	<b>15 431</b>	<b>6 597</b>
Pensionsutbetalningar	-524	-158
Nyintjänad pension	5 201	7 378
Ränte- och basbeloppsuppräknings	679	351
Förändring av särskild löneskatt	1 716	1 263
Övrig post	-80	
<b>Utgående avsättning</b>	<b>22 423</b>	<b>15 431</b>
Aktualiseringsgrad	100 %	100 %

**NOT 10 KORTFRISTIGA SKULDER**

Typ av skuld	2008	2007
Leverantörsskulder	18 773	12 307
Utgående mervärdesskatt	297	499
Personalens skatter och soc. avgifter	6 056	6 142
Övriga kortfristiga skulder	679	428
<b>Delsumma</b>	<b>25 805</b>	<b>19 376</b>
Upplupna semesterlöner	13 377	14 031
Upplupna löner och kompledighetsskuld	5 796	5 345
Upplupen pensionskostnad individuell del	5 400	5 134
Upplupen särskild löneskatt pensioner	4 303	2 851
Upplupna räntekostnader	140	
Övriga interimsskulder	1 376	1 851
<b>Delsumma upplupna kostnader och förutbetalda intäkter</b>	<b>30 392</b>	<b>29 212</b>
<b>Totalt kortfristiga skulder</b>	<b>56 197</b>	<b>48 588</b>



0,83 MPa



## FÖRBUNDS DIREKTIONEN VID RÄDDNINGSTJÄNSTEN SYD



Direktionen består av 10 ledamöter och 10 ersättare. Malmö stad har utsett 5 ledamöter och 5 ersättare. Lunds kommun har utsett 2 ledamöter och 2 ersättare. Eslövs, Kävlinge och Burlövs kommuner har vardera utsett 1 ledamot och 1 ersättare.

Direktionen är vald på en mandattid av 4 år räknat fr. om 1 januari året efter valår.

Under 2008 har direktionen haft sex protokollförda sammanträden.

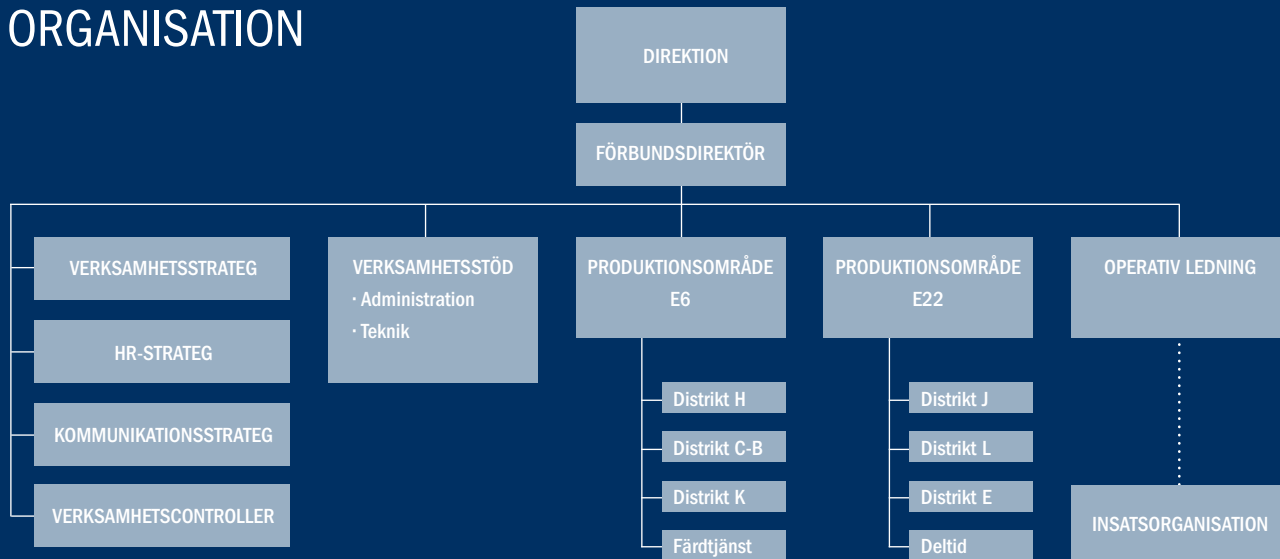
### Direktionens ordinarie ledamöter

Kjell-Arne Landgren ordförande (s)	Malmö
Jan B Tullberg 1:e vice ordförande (m)	Lund
Tony Hansson 2:e vice ordförande (s)	Eslöv
Peter Lindqvist (m)	Malmö
Emmanuel Morfiadakis (s)	Malmö
Kjell-Arne Ohlsson (m)	Kävlinge
Yngve Petersson (mp)	Lund
Birgitta Nilsson (s)	Malmö
Rickard Wendel (m)	Malmö
Lars-Erik Wollmér (s)	Burlöv

### Direktionens ersättare

Margareta Appel (m)	Malmö
Margareta Dovsjö (s)	Lund
Bengt Forsberg (s)	Malmö
Susanne Jönsson (s)	Malmö
Staffan Kromnow (m)	Burlöv
Björn Lagerbäck (fp)	Malmö
Lirije Latifi (s)	Malmö
Mette-Maaria Lundström (fp)	Lund
Peter Melinder (m)	Eslöv
Kerstin Nilsson (s)	Kävlinge

# ORGANISATION



# HÄR HAR VI VERKSAMHET



Räddningstjänsten Syd är en sammanslagning av räddningstjänsterna i Burlöv, Eslöv, Kävlinge, Lund och Malmö.

Vårt huvuduppdrag är att förhindra och begränsa olyckor i samhället. Därför arbetar vi med utbildning, tillsyn, samhällsplanering, information och rådgivning. Med ökad kunskap kan varje individ själv bidra till att minska antalet risker och olyckor.

Vi är – dygnet runt, året om – beredda att ta oss an allt från drunkningar, bränder och trafikolyckor, till hjälp vid stormskador, översvämningar, ras och farliga utsläpp.

Vi utför även färdtjänst- och organtransporter. Bland annat hjälper vi dagligen ett hundratal barn med funktionshinder att komma till sina skolor och förskolor.

Läs mer om vad du själv kan göra för att förhindra olyckor på vår hemsida [www.rsyd.se](http://www.rsyd.se).

**Postadress**

Räddningstjänsten Syd  
Box 4434  
203 15 Malmö

**Telefon**

046-540 46 00

**E-post**

[info@rsyd.se](mailto:info@rsyd.se)

**Internet**

[www.rsyd.se](http://www.rsyd.se)

