

Kommunal plan för räddningsinsats

I enlighet med 3 kap. 6§ förordning (2003:778) om skydd mot olyckor

Dnr: 2019-002279
Beslutad: 2022-03-02

SAMMANFATTNING	4
1 ORGANISATION AV KOMMUNAL RÄDDNINGSTJÄNST VID ALLVARLIG OLYCKA	6
1.1 SYSTEM FÖR INSATSPLANERING	6
1.2 INSATSFÖRMÅGA, PERSONELLA OCH MATERIELLA RESURSER	7
1.3 LEDNINGSFÖRMÅGA	8
1.4 STAB	8
1.5 SAMVERKAN OCH SAMORDNING	8
1.6 KOMMUNIKATIONSSYSTEM	9
1.7 VARNING OCH INFORMATION AV ALLMÄNHETEN	9
1.8 ÖVNINGAR	9
1.8 ALARMERING VID ALLVARLIG KEMIKALIEOLYCKA	9
2 AVEBE STADEX AB	10
2.1 VERKSAMHET	10
2.2 RISKER	10
2.3 RÄDDNINGSSINSATS	10
2.4 SAMORDNING OCH SAMVERKAN	10
2.5 VARNING OCH INFORMATION TILL ALLMÄNHETEN	10
2.6 UNDERRÄTTELSE TILL MYNDIGHETER I ANNAN STAT	11
3 BONA SWEDEN AB	11
3.1 VERKSAMHET	11
3.2 RISKER	11
3.3 RÄDDNINGSSINSATS	11
3.4 SAMORDNING OCH SAMVERKAN	11
3.5 VARNING OCH INFORMATION TILL ALLMÄNHETEN	11
3.6 UNDERRÄTTELSE TILL MYNDIGHETER I ANNAN STAT	12
4. BR. BERNER HANDELS AB/GULLVIKS	12
4.1 VERKSAMHET	12
4.2 RISKER	12
4.3 RÄDDNINGSSINSATS	12
4.4 SAMORDNING OCH SAMVERKAN	12
4.5 VARNING OCH INFORMATION TILL ALLMÄNHETEN	12
4.6 UNDERRÄTTELSE TILL MYNDIGHETER I ANNAN STAT	13
5 UNIPER THERMAL POWER AB (ÖRESUNDSVERKET)	13
5.1 VERKSAMHET	13
5.2 RISKER	13
5.3 RÄDDNINGSSINSATS	13
5.4 SAMORDNING OCH SAMVERKAN	14
5.5 VARNING OCH INFORMATION TILL ALLMÄNHETEN	14
5.6 UNDERRÄTTELSE TILL MYNDIGHETER I ANNAN STAT	14
6. VOESTALPINE BÖHLER WELDCARE AB	14
6.1 VERKSAMHET	14
6.2 RISKER	14
6.3 RÄDDNINGSSINSATS	14
6.4 SAMORDNING OCH SAMVERKAN	15

6.5	VARNING OCH INFORMATION TILL ALLMÄNHETEN	15
6.6	UNDERRÄTTELSE TILL MYNDIGHETER I ANNAN STAT	15
7.	ANLÄGGNINGAR INOM OLJEHAMNEN	15
7.1	NORDIC STORAGE AB	15
7.2	OK/Q8 AB	16
7.3	SCANDINAVIAN TANK STORAGE AB OCH MALMÖ TANK STORAGE AB	16
	7.3.1 <i>Scandinavian Tank Storage AB</i>	16
	7.3.2 <i>Malmö Tank Storage AB</i>	16
7.4	CIRCLE K SVERIGE AB	17
7.5	INTER TERMINALS SWEDEN AB	17
7.6	NORCARB ENGINEERED CARBON AB	17
7.7	UNIVAR SOLUTIONS AB	18
7.8	RÄDDNINGSSINSATS	18
7.9	SAMORDNING OCH SAMVERKAN	19
7.10	VARNING OCH INFORMATION TILL ALLMÄNHETEN	19
7.11	UNDERRÄTTELSE TILL MYNDIGHETER I ANNAN STAT	19
8.	EUROPEAN SPALLATION SOURCE (ESS)	20
8.1	VERKSAMHET	20
8.2	RISKER	20
8.3	RÄDDNINGSSINSATS	20
8.4	SAMORDNING OCH SAMVERKAN	21
8.5	VARNING OCH INFORMATION TILL ALLMÄNHETEN	21
8.6	SANERING	21
8.7	UNDERRÄTTELSE TILL MYNDIGHETER I ANNAN STAT	21
8.8	BEREDSKAPSZONENS UTSTRÄCKNING	21

Sammanfattning

Dokumentet beskriver hur Räddningstjänsten Syd hanterar bestämmelsen i 3 kap. 6§ i förordning om skydd mot olyckor om kommunal plan för räddningsinsatser för verksamheter som omfattas av krav på säkerhetsrapport enligt lag om åtgärder för att förebygga och begränsa följderna av allvarliga kemikalieolyckor (1999:381). Den kommunala planen har upprättats med utgångspunkt i 4–6§§ MSBFS 2015:8 samt bilaga 2.

För att snabbt och effektivt kunna göra räddningsinsatser på våra riskobjekt finns planer för insats.

De verksamheter som berörs av lagstiftningen på Seveso högre kravnivå är:

- AVEBE Stadex AB
- Bona Sweden AB
- Gullviks Bröderna Berner Handels AB,
- Uniper Thermal Power AB, (Öresundsverket)
- Voestalpine Böhler WeldCare Nordic AB
- Nordic Storage AB
- OK/Q8 AB
- Scandinavian Tank Storage AB och Malmö Tank Storage AB
- Circle K Sverige AB
- Inter Terminals Sweden AB
- Norcarb Engineered Carbon AB
- Univar Solutions AB

Samtliga anläggningar är belägna i Malmö. De sju sistnämnda verksamheterna ligger alla i Malmö Oljehamn och för dessa finns en gemensam detaljerad insatsplan. Övriga verksamheter har separata detaljerade insatsplaner.

I enlighet med 3 kap. 6§ första stycket 3 punkten omfattas även European Spallation Source (ESS) i Lunds kommun av krav på kommunal plan.

Övergripande för alla komplicerade olyckor finns en generell och särskild insatsförmåga samt en ledningsförmåga på operativ, strategisk och normativ nivå att tillgå inom Räddningstjänsten Syds geografiska område. Planering finns för samverkan, kommunikation, stab, underrättelser till annan myndighet samt varning av allmänhet.

Revisionshistorik

Senast reviderad	Beskrivning	Signatur
2022-02-02	Uppdaterat avsnitt 3.1 och 3.2 efter samråd med Bona Sweden AB	AAG
2022-01-05	Uppdaterad med Bona Sweden AB då Bona Sweden AB har blivit klassad som Seveso högre	AAG
2021-10-08	Uppdatering av information efter internremiss samt remiss till ESS	AAG/RTR
2021-06-03	Uppdatering av namn och information om Voest Alpine Böhler WeldCare AB	AAG
2021-01-05	Ny info om Univar	ISN
2020-06-04	Samrådsförslag: Revidering av avsnitt om ESS efter beslut om 2:4 Uppdaterad info, OKQ8 Ny info om MTS Samverkande kommuner	RTR/AAG
2019-01-04	Revidering av plan	RTR
2018-02-27	Namnbyte, Circle K	RTR

1 Organisation av kommunal räddningstjänst vid allvarlig olycka

Enligt 3 kap 6§ förordningen om skydd mot olyckor ska en kommun upprätta planer för räddningsinsatser för de verksamheter som:

1. Omfattas av krav på säkerhetsrapport enligt lag om åtgärder för att förebygga och begränsa följderna av allvarliga kemikalieolyckor, 1999:381 (Sevesolagen).
2. Riskanläggningar enligt förordning (2013:319) om utvinningsavfall
3. Verksamheter med joniserande strålning på en anläggning som inte är en kärnteknisk anläggning i de fall anläggningens ägare eller verksamhetsutövaren omfattas av skyldigheter enligt 2 kap. 4 § lagen (2003:778) om skydd mot olyckor (LSO).

Inom Räddningstjänsten Syd finns i dagsläget tolv verksamheter som omfattas av högre Seveso kravnivå enligt punkt 1. Samtliga är placerade i Malmö Stad.

Verksamheterna är:

- AVEBE Stadex AB
- Bona Sweden AB
- Gullviks Bröderna Berner Handels AB,
- Uniper Thermal Power AB (Öresundsverket)
- Voestalpine Böhler WeldCare Nordic AB
- Nordic Storage AB,
- OK/Q8 AB,
- Scandinavian Tank Storage AB,
- Circle K Sverige AB,
- Inter Terminals Sweden AB
- Norcarb Engineered Carbon AB
- Univar Solutions AB

Inom Räddningstjänsten Syd finns inga riskanläggningar enligt förordning (2013:319) om utvinningsavfall enligt punkt 2 ovan.

I Lunds kommun pågår byggnation av European Spallation Source, ESS. ESS är inte en kärnteknisk anläggning, men en verksamhet som kommer att generera joniserande strålning när anläggningen tas i drift. Runt anläggningen har därför en beredskapszon upprättats, se avsnitt 8.8 nedan. Länsstyrelsen har 2019-06-20 fattat beslut om att ESS omfattas av skyldigheterna enligt 2 kap. 4§ lagen (2003:778) om skydd mot olyckor. I enlighet med tredje punkten i 3 kap. 6§ omfattar därför den kommunala planen för räddningsinsats även ESS.

Räddningstjänsten Syd är ett samarbete mellan kommunerna Burlöv, Eslöv, Kävlinge, Lund och Malmö. Enligt lag (2003:778) om skydd mot olyckor ska räddningstjänsten planeras och organiseras så att räddningsinsatserna kan påbörjas inom godtagbar tid och genomföras på ett effektivt sätt. För att snabbt kunna larma rätt resurser till en eventuell olycka på de olika anläggningarna finns förutbestämda larmplaner som upprättats av räddningstjänsten.

1.1 System för insatsplanering

En grund för att räddningsinsatsen ska kunna genomföras snabbt, säkert och på ett effektivt sätt, är att räddningstjänsten har tillgång till aktuell anläggningsinformation tidigt under insatsen. Med insatsstöd kortas angreppstiden, rätt åtgärder vidtas och eventuella skador och konsekvenser minskar på människor, egendom och miljö. Säkerheten för insatspersonal ökar och eventuella risker kan förebyggas och övervägas vid beslut av taktik och inriktning för insatsen. Flera nivåer av insatsstöd används inom Räddningstjänsten Syd beroende på verksamhetens art och komplexitet:

- Automatlarmskort (för objekt med larm kopplade till SOS)
- Framkörningskort

- Insatsplaner
- Kommunal plan för räddningsinsatser

Omfattningen på insatsplanerna varierar mellan anläggningarna beroende på anläggningens komplexitet. Insatsplanerna utformas på ett liknande sätt för att underlätta vid en insats. På så sätt kan räddningsstyrkan snabbt hitta i planerna och effektivt komma igång med insatsen vid en eventuell olycka. Räddningstjänsten Syd har tagit fram mallar med tillhörande handledning för framtagande av insatsplaner och även Brandskyddsföreningen har en mall som kan användas.

Insatsplanerna innehåller uppgifter om bland annat:

- Risker på anläggningen
- Hanterade kemikalier
- Planritningar och kartor över anläggningen och dess omgivning
- Manuellt och aktivt aktiverade skyddssystem
- Kontaktvägar och kontaktpersoner
- Taktik och möjliga strategier för insats

De detaljerade insatsplanerna uppdateras kontinuerligt då förändringar sker i verksamheten och insatsplanens aktualitet går igenom i samband med tillsyn, övningar och orienteringar. Den kommunala planen för insatser för de verksamheter som omfattas av krav på säkerhetsrapport uppdateras vart tredje år.

1.2 Insatsförmåga, personella och materiella resurser

Styrande för utformningen av den skadeavhjälpare verksamheten är hjälpbehovet hos den olycksdrabbade kopplat till liv, egendom och miljö. Hjälpbehovet varierar med olyckstyp och med olyckornas variation i tid och rum. Räddningstjänsten Syds förmåga till skadeavhjälpare insatser kan delas in två huvuddelar: ledningsförmåga och insatsförmåga.

Räddningstjänsten Syd planerar och övar för att hantera följande olyckstyper:

- trafikolycka inklusive större kommunikationsolycka
- brand i byggnad (inklusive komplexa byggnader)
- brand i det fria (fordon, terräng)
- brand i depåområde
- beskjutning av gasflaskor
- sjukvårdslarm
- drunkningsolycka med räddningsdykning
- utsläpp farligt ämne
- hot om suicid
- svårtillgänglig olycka
- olycka som involverar djur
- arbete på hög höjd
- en första begränsande insats i samband med oljeutsläpp i vattendrag

Inom Räddningstjänsten Syds medlemskommuner finns heltidsstationer i Centrum, Hyllie, Jägersro, Lund, Löddeköpinge och Eslöv. Dessutom finns RIB-stationer i Burlöv, Genarp, Kävlinge, Löberöd, Veberöd, Revinge och Eslöv. Utöver Räddningstjänsten Syds interna resurser sker samverkan med andra räddningstjänster i Skåne och Danmark, i syfte att snabbt kunna utföra insatser utan hänsyn till kommun- och nationsgränser. I första hand sker samverkan inom räddningsområde syd, som förutom Räddningstjänsten Syd består av räddningstjänsterna i Trelleborg, Vellinge, Lomma, Staffanstorp, Svedala, Skurup, Sjöbo, Ystad, Tomelilla, Simrishamn, Landskrona, Svalöv, Höör, Hörby, Klippan och Åstorps kommuner. Räddningstjänsten Syd har även ett samverkansavtal om särskilda resurser med

Räddningstjänsten Skåne Nordväst, Räddningstjänsten Höganäs och Räddningstjänsten i Landskrona och Svalövs kommuner.

Utöver den kommunala räddningstjänstens personella och materiella resurser finns även resurser inom Släckmedelscentral (SMC) och SamArbetsgrupp För Industrins Resurssamling inför § 2:4 (SAFIR) tillgängliga lokalt. Genom SMC finns tillgång till resurser för att bekämpa storskaliga cisternbränder på medlemsföretagen. Genom SAFIR finns tillgång till ett antal cisterner samt beredskap att kunna ta emot släckvatten eller andra produkter som behöver tas om hand. Resurserna i SMC och SAFIR bekostas av medlemsföretagen, men kan nyttjas av räddningsledaren vid en kommunal räddningsinsats.

1.3 Ledningsförmåga

Räddningstjänsten Syd planerar och övar för att upprätthålla förmåga att leda räddningsinsatser vid omfattande händelser med hög dynamik eller i mycket komplexa miljöer. Räddningstjänsten Syds ledningsförmåga kan delas in i två nivåer; yttre ledning på skadeplats och övergripande ledning (normativ/strategisk) från räddningscentralen, RC Syd, på Hyllie brandstation.

Den övergripande ledningen ansvarar för systemledning som på ett övergripande plan säkerställer att hjälpbehovet tillgodoses på lämpligt sätt samt att beredskap för att hantera kommande händelser upprätthålls i tillfredställande omfattning. Här i ligger den samlade överblicken över samtliga operativa händelser i området. Räddningstjänstens övergripande ledning har ansvar för att rätt resurser larmas i ett första skede av insatsen samt att beredskap finns för kommande händelser. Vanligen utses inre befäl som ansvarig för att hantera systemledningen. Det innebär ansvar för den samlade utryckningsverksamheten, identifiering av det totala hjälpbehovet och initiering av andra samhällsaktörer, beredskapsproduktion och resursfördelning till aktuella insatser.

Yttre ledning ansvarar för insatsledning av enskild händelse eller ett antal av sammanhängande händelser. Den som ska leda arbetet för en eller flera skadeplatser utses till insatschef. Insatschefen har ansvar att kontinuerligt förmedla lägesinformation och vid behov av myndighetsbeslut begära detta utav räddningsledaren, i enlighet med lagen om skydd mot olyckor. Insatschefen har ansvar för att utforma skadeplatsorganiseringen på lämpligt sätt.

Vid en lite större insats utövar i normalfallet inre befäl systemledning och yttre befäl (insatschef) insatsledning och styrkeledare uppgiftsledning. Ledningsorganisationen kan expandera för att kunna hantera situationer från den vardagliga rutinmässiga insatsen till den komplicerade och komplexa insatsen som inträffar mer sällan.

1.4 Stab

Räddningstjänsten Syd är en del av den skånegemensamma stabsorganisationen. Syftet med stabsorganisationen är att kunna etablera ett operativt ledningsstöd till insatschef på skadeplats. Syftet med den operativa yttre staben är att avlasta insatschefen på skadeplatsen och öka ledningskapaciteten.

Valet av stabsnivå styrs av händelsen och det behov av ledningsstöd som finns på skadeplats. Beslut om att initiera en yttre operativ stab görs av insatschef eller av inre befäl. Beslut om att initiera en inre strategisk/normativ stab görs av inre befäl. Den strategiska/normativa staben lokaliseras normalt på räddningscentralen där lokaler är anpassade för stabsarbete.

1.5 Samverkan och samordning

Samverkan och samordning är en grundförutsättning för att det totala hjälpbehovet ska kunna tillgodoses. I händelse av olycka är det företrädesvis räddningstjänsten som initierar att samverkan kommer till stånd. På skadeplats etableras gemensam ledningsplats och gemensamma brytpunkter används för samtliga samverkande organisationer. Tillsammans identifierar samverkande aktörer och representant från anläggningen behovet av åtgärder för att bryta den negativa händelseutvecklingen. Beroende på händelse och situation sker även samverkan på strategisk/normativ nivå. Samverkan sker normalt genom att samverkansbefäl utses i respektive organisations stab. Gemensam stab kan även samlokaliseras på räddningscentralen.

1.6 Kommunikationssystem

Samverkan på skadeplats sker genom ett gemensamt radiosystem för kommunikation, RAKEL, som möjliggör kommunikation mellan involverade organisationer i händelse av olycka. Räddningstjänsten Syd har även möjlighet att kommunicera på skadeplatsen via analog rökdykarradio.

1.7 Varning och information av allmänheten

VMA, Viktigt Meddelande till Allmänheten, är ett varningssystem som används vid olyckor och allvarliga händelser, vid svåra störningar i viktiga samhällsfunktioner och vid krishantering i samband med extraordinära händelser. Det finns två nivåer på meddelanden: varning och information. Varningsmeddelande sänds genast när det är omedelbar risk för skada på liv, hälsa, egendom eller i miljön. Informationsmeddelande sänds utan krav på omedelbarhet för att förebygga eller begränsa skador på liv, hälsa, egendom eller i miljön.

Beslut om aktivering av VMA initieras av insatschef på skadeplats och fastställs och beslutas av inre befäl på räddningscentralen. Beroende på händelse och tidpunkt kan det upprättas en inre stab på räddningscentralen samt en yttre stab på skadeplats, med funktion för att hantera bl.a. informationen mot allmänheten och media.

Räddningstjänsten Syd har beslutat att ge ESS medgivande enligt LSO 2 kap. 5§ att använda varningsanordningar för viktigt meddelande till allmänheten (VMA) för att själva kunna varna inom beredskapszonen.

1.8 Övningar

Övningar genomförs för att säkerhetsställa planernas funktion. En insatsövning eller ett ledningsspel tillsammans med personal på företagen genomförs vart tredje år eller vid behov¹. Övningarna fastslås årligen i en särskild övningsplan.

Operativ personal som i förstaskedet blir larmade ska:

- Orientera på objekt
- Ha kunskap om insatsplanen
- Genomföra ledningsspel
- Delta vid insatsövning

1.8 Alarmering vid allvarlig kemikalieolycka²

Vid en allvarlig kemikalieolycka larmas den kommunala räddningstjänsten i första hand av verksamhetsutövaren i enlighet med informationsskyldigheten för farliga verksamheter³. Även MSB ska informeras. Vid utsläpp av giftiga eller skadliga ämnen ska verksamheten i enlighet med LSO 2 kap 5§ underrätta Räddningstjänsten Syd, länsstyrelsen, Polismyndigheten och kommunen om utsläppet kräver särskilda åtgärder till skydd för allmänheten. Underrättelse ska också lämnas om det finns överhängande fara för ett sådant utsläpp.

Larm kan även inkomma via nödnumret 112 från uppringare ur allmänheten i enlighet med LSO 2 kap. 1§ eller via automatlarm.

Alla larm från verksamhetsutövaren inkommer via 112 till SOS Alarm ledningscentral. Inkommande larm tas emot av SOS larmoperatör, med direkt medlyssning av Räddningstjänsten Syds ledningsoperatörer och larmbefäl. Ledningsoperatörerna larmar lämpliga räddningsresurser. Formellt är det inre befäl som har befogenhet att:

¹ Krav på övning finns i FSO 3 kap. 6§

² Se MSBFS 2015:8 bilaga 2, punkt 2

³ Se 2 kap. 4§ förordning om skydd mot olyckor

- inleda räddningsinsatser
- agera räddningsledare
- avsluta den kommunala räddningsinsatsen

I följande kapitel presenteras de anläggningar som omfattas av krav på kommunal plan för räddningsinsats.

2 AVEBE Stadex AB

I verksamhetens detaljerade insatsplan finns information om anläggningen och de ämnen som hanteras. Vidare finns ritningar och beskrivningar för hur företaget har förberett för en eventuell räddningsinsats.

2.1 Verksamhet

AVEBE Stadex AB tillverkar stärkelseprodukter till livsmedelsindustrin. Vid anläggningen sker produktion kontinuerligt dygnet runt. Vid Stadex AB anläggning på Kopparbergsgatan lagras och hanteras brandfarliga och giftiga ämnen. Kemikalierna hanteras i tankar och fat. Kemikalierna lossas och förvaras inlåsta i separata tankar och container, tills dess att de pumpas till reaktionskärl där de reagerar med tillsatt stärkelse och vatten. Restprodukter förbränns eller har omvandlats till nedbrytbar glykol.

Följande ämnen utgör grund för klassning av anläggningen:

- Propylenoxid, extremt brandfarligt samt giftigt och irriterande på andningsvägar ögon och hud. Kan verka skadligt på vattenmiljön vid utsläpp.
- Fosforoxitriklorid, frätande och mycket giftigt vid inandning. Vid kontakt med vatten omvandlas ämnet till saltsyra.

2.2 Risker

Risker som har identifierats i anläggningens riskanalys är:

- Utsläpp av propylenoxid med eventuell antändning
- Läckage av fosforoxitriklorid
- Felaktig blandning av kemikalier
- Spridning av giftig brandrök

2.3 Räddningsinsats

Räddningstjänsten Syd planerar och övar för att upprätthålla förmåga att vidta skadeavhjälpan åtgärder i händelse av olycka. Detta sker också i samverkan med andra samverkande organisationer och företagsledning för AVEBE Stadex AB.

AVEBE Stadex AB har fasta släcksystem i form av skumsprinkler. Till dessa fasta släcksystem har räddningstjänsten möjlighet att ansluta sig för att säkerställa vidare skum och vattentillförsel. Vattenförsörjning sker från brandposter i området samt vid behov utav tankfordon. Möjlighet att omhänderta förorenat släckvatten finns i invallningar inom anläggningen samt via avstängning av dagvattenledning. VA-Syd kan larmas och miljöförvaltningen informeras vid utsläpp av farligt ämne.

2.4 Samordning och samverkan

Företagets organisation är i möjligaste mån anpassad för att passa räddningstjänstens lednings- och stabsorganisation. Vid en större händelse upprättas ledningsplats där representanter från verksamheten och samverkande organisationer kan samverka.

AVEBE Stadex AB har tecknat avtal med företag för omhändertagande av kemikalier, brandfarlig vara och förorenat släckvatten.

2.5 Varning och information till allmänheten

AVEBE Stadex AB har informerat allmänheten och verksamheter i närområdet gällande bland annat vilka risker som finns på företaget, hur företaget arbetar för att förebygga olyckor samt hur allmänheten ska upptäcka och agera vid en eventuell olycka. Informationsblad är skickade till närliggande verksamheter.

AVEBE Stadex AB har rutiner för hur allmänheten ska varnas vid en eventuell olycka. Först och främst kan detta genomföras med hjälp av räddningstjänsten som aktiverar samhällets varningssignal ”Viktigt meddelande”.

2.6 Underrättelser till myndigheter i annan stat

En eventuell olycka på anläggningarna har inte bedömts kunna kräva åtgärder till skydd för befolkning eller miljö i annat land än Sverige.

3 Bona Sweden AB

I verksamhetens detaljerade insatsplan finns information om anläggningen och de ämnen som hanteras. Vidare finns ritningar och beskrivningar för hur företaget har förberett för en eventuell räddningsinsats

3.1 Verksamhet

Bona Sweden AB är en kemisk industri som tillverkar dispersioner, vattenlack, industrilack och underhållsprodukter. IPDI (Isoforondiisocyanat) och H12MDI (Dicyklohexyl-4,4'-diisocyanat) används vid tillverkning av polyuretandispersion vilka ingår som halvfabrikat i vattenlack. Huvuddelen av kemikalierna lagras i tank men det förekommer även lösa behållare så som IBC, fat och dunkar.

Verksamheten hanterar också brandfarlig vara. De brandfarliga varorna ingår huvudsakligen som beståndsdelar i de dispersioner som sedan i sin tur används som ingående material i vattenlack. Dispersioner eller vattenlack är i sig inte brandfarliga.

3.2 Risker

De ämnen som hanteras, IPDI och H12MDI, kan medföra förgiftningsrisk vid inandning av ångor och vid hudkontakt med ämnet. Symtomen kan vara fördröjda. En brand på anläggningen kan medföra brandgaser som sprids på och utanför anläggningen. En brand i IPDI och H12MDI kan medföra att nitroösa gaser bildas och sprids. En brand i brandfarliga varor bidrar till ett intensivt brandförlopp. Utsläpp som sprids till mark, grundvatten eller vattendrag orsakar miljöskador.

3.3 Räddningsinsats

Räddningstjänsten Syd planerar och övar för att upprätthålla förmåga att vidta skadeavhjälpanande åtgärder i händelse av olycka. Detta sker också i samverkan med andra samverkande organisationer och företagsledning för Bona Sweden AB.

Vattenförsörjning sker från brandposter i området samt vid behov med tankfordon. Möjlighet att omhänderta viss mängd förorenat släckvatten finns i källarutrymmen. VA-Syd kan larmas och miljöförvaltningen informeras vid utsläpp av farligt ämne.

3.4 Samordning och samverkan

Företagets organisation är i möjligaste mån anpassad för att passa räddningstjänstens lednings- och stabsorganisation. Vid en större händelse upprättas ledningsplats där representanter från verksamheten och samverkande organisationer kan samverka.

Företaget har tecknat avtal med andra företag för exempelvis omhändertagande av kemikalier, brandfarlig vara och släckvatten.

3.5 Varning och information till allmänheten

Bona Sweden AB har skickat ut information om företagets verksamhet och tillvägagångssätt vid varning till anläggningar i närområdet.

Företaget har rutiner för hur allmänheten ska varnas vid en eventuell olycka. Rutiner finns för att varna omkringliggande verksamheter. Varning av allmänheten kan ske med hjälp av räddningstjänsten som aktiverar samhällets varningssignal ”Viktigt meddelande till allmänheten”, VMA.

3.6 Underrättelser till myndigheter i annan stat

En eventuell olycka på anläggningarna har inte bedömts kunna kräva åtgärder till skydd för befolkning eller miljö i annat land än Sverige.

4. Br. Berner Handels AB/Gullviks

I verksamhetens detaljerade insatsplan finns information om anläggningen och de ämnen som hanteras. Vidare finns ritningar och beskrivningar för hur företaget har förberett för en eventuell räddningsinsats.

4.1 Verksamhet

I Br. Berner Handels AB/Gullviks' s lokaler lagras bekämpningsmedel och tillsatsprodukter för jordbruksnäringen. Produkter lastas in, lagras, plockas ihop och distribueras till kund. Ompaketering sker endast om ursprunglig förpackning skadats. I huvudsak hanteras små behållare och säckar, men fat och 1 m³ containers förekommer. Lagringen är uppdelad så att brandfarliga och giftiga produkter inte är samlokaliserade men lagras dock i samma lokaler.

För att minimera sannolikheten för att en olycka ska kunna inträffa har förebyggande åtgärder vidtagits. Ett automatiskt brandlarm finns för att säkerställa tidig detektion och därmed såväl varning i byggnaden som alarmering av räddningstjänsten. Handbrandsläckare, inomhusbrandposter och släckaggregat finns för att personalen vid brand har möjligheter att vidta åtgärder. Andra förebyggande åtgärder som vidtagits är invallningar för släckvatten, brandteknisk avskiljning och avstängning av dagvatten.

4.2 Risker

Risker som har identifierats i anläggningens riskanalys är:

- Brand i anläggningen.
- Brand med utveckling av giftiga gaser.
- Utsläpp av giftiga ämnen.

En brand som påverkar de giftiga eller miljöfarliga produkterna kan i sin tur leda till utsläpp av brandgaser med giftigt innehåll samt förorenat släckvatten.

4.3 Räddningsinsats

Räddningstjänsten Syd planerar och övar för att upprätthålla förmåga att vidta skadeavhjälpande åtgärder i händelse av olycka. Detta sker också i samverkan med andra samverkande organisationer och företagsledning för Br. Berner Handels AB/Gullviks.

Vattenförsörjning sker från brandposter i området samt vid behov med tankfordon. Möjlighet att omhänderta viss mängd förorenat släckvatten finns i invallningar inom anläggningen och via avstängning av dagvattenledningen. VA-Syd kan larmas och miljöförvaltningen informeras vid utsläpp av farligt ämne.

4.4 Samordning och samverkan

Företagets organisation är i möjligaste mån anpassad för att passa räddningstjänstens lednings- och stabsorganisation. Vid en större händelse upprättas ledningsplats där representanter från verksamheten och samverkande organisationer kan samverka.

Företaget har tecknat avtal med andra företag för exempelvis omhändertagande av kemikalier, brandfarlig vara och släckvatten.

4.5 Varning och information till allmänheten

Br. Berner Handels AB/Gullviks har skickat ut information om företagets verksamhet och tillvägagångssätt vid varning till anläggningar i närområdet.

Företaget har rutiner för hur allmänheten ska varnas vid en eventuell olycka. Rutiner finns för att varna omkringliggande verksamheter. Först och främst kan varning av allmänheten ske med hjälp av räddningstjänsten som aktiverar samhällets varningssignal ”Viktigt meddelande”.

4.6 Underrättelser till myndigheter i annan stat

En eventuell olycka på anläggningarna har inte bedömts kunna kräva åtgärder till skydd för befolkning eller miljö i annat land än Sverige.

5 Uniper Thermal Power AB (Öresundsverket)

I verksamhetens detaljerade insatsplan finns information om anläggningen och de ämnen som hanteras. Vidare finns ritningar och beskrivningar för hur företaget har förberett för en eventuell räddningsinsats.

5.1 Verksamhet

Öresundsverket (ÖVT) är ett naturgaseldat kraftvärmeverk och Gasturbinanläggningen (G24/G25) är en gasturbinanläggning som drivs med eldningsolja (Eo1). Gasturbinen är en nationell störningsreserv för elnätet, och används därför ej kontinuerligt utan endast vid driftprov samt vid störningar i elförsörjningen. Inom cisternområdet mellanlagras även eldningsolja (Eo5) och det finns en utlastning till lastbil. Eldningsoljan (Eo1 och Eo5) levereras med fartyg till oljepir i industrihamnen.

För att reducera utsläppen vid drift av Öresundsverket användes 24,5% ammoniak för rökgasrening, och vätgas användes som kylmedel till generatoren. Verksamheten vid Öresundsverket är sedan 2017 vilande, och kommer att demonteras. Tills demonteringen är färdigställd kan ammoniak och vätgas finnas kvar på anläggningen.

5.2 Risker

Risker som identifierats i anläggningens riskanalys är:

- Ammoniackläckage
- Oljeläckage och brand inom cisternområdets invallning
- Brand i oljecistern

5.3 Räddningsinsats

Räddningstjänsten Syd planerar och övar för att upprätthålla förmåga att vidta skadeavhjälpande åtgärder i händelse av olycka. Hanteringen utav skadeavhjälpande åtgärder sker i samverkan med Uniper och andra samverkande organisationer. VA-Syd kan larmas och miljöförvaltningen informeras vid utsläpp av farligt ämne.

Uniper ska tillhandahålla skum för att kunna släcka en brand i en cistern. Räddningstjänsten Syd har begränsad förmåga att hantera kylinsats av påverkade cisterner. Vattenförsörjning för insatser tillgodoses av kommunalt brandvattensystem och internt brandvattensystem.

Begränsa utflöde

Nödavstängning för att begränsa utflöde av naturgas finns. Genom att begränsa utflödet släcks även ett eventuellt antänd läckage (jetflamma) samtidigt som risk för gasmolnsexplosion begränsas.

För begränsa ett eventuellt utflöde från en oljecistern finns invallningar för cisternerna. Vid läckage från en cistern finns, beroende på omständigheterna, oftast möjlighet att pumpa över oljan från en läckande cisternen till intilliggande cisterner.

Risk för utsläpp till hamnbassäng i samband med lossning från fartyg har identifierats som en potentiell allvarlig händelse ur miljösynpunkt. Det finns förberedelser för att kunna lägga länsor och därmed begränsa ett eventuellt utflöde utanför industrihamnen.

Brandsläckning, brand i cistern

För släckning av brand i cistern finns anordningar för påföring av skum genom fasta anordningar. Uniper ska säkerställa tillgång till skumvätska, antingen genom att bolaget har egna skumresurser eller tillgång till skumvätska genom avtal.

Räddningsinsats vid ammoniakläckage

Vid utsläpp av ammoniak planerar och övar Räddningstjänsten Syd för att ha förmåga att genomföra kemdykning för att begränsa utflöde, t.ex. genom att stänga ventil eller täta läckage i samverkan med personal från Uniper. Ammoniaktanken är invallad och genom att spä ut koncentrationen kan konsekvenserna för omgivningen begränsas. Avspärning och VMA, kombinerat med rekommenderad inrymning, utgör ytterligare möjliga åtgärder vid en räddningsinsats för att begränsa konsekvenserna vid ett ammoniakutsläpp. Konsekvenserna av ammoniakutsläpp bedöms dock begränsade till närliggande industriområden.

5.4 Samordning och samverkan

Företagets organisation är i möjligaste mån anpassad för att passa räddningstjänstens lednings- och stabsorganisation. Vid en större händelse upprättas ledningsplats där representanter från verksamheten och samverkande organisationer kan samverka.

5.5 Varning och information till allmänheten

Rutiner finns för hur allmänheten ska varnas vid en eventuell olycka. Först och främst kan detta genomföras med hjälp av räddningstjänsten som aktiverar samhällets varningssignal ”Viktigt meddelande”.

Bolaget har informerat intilliggande verksamheter om riskerna med anläggningen och att vid ett eventuellt ammoniakutsläpp ska omgivande verksamheter inrymmas.

5.6 Underrättelser till myndigheter i annan stat

En eventuell olycka på anläggningarna har inte bedömts kunna kräva åtgärder till skydd för befolkning eller miljö i annat land än Sverige.

6. voestalpine Böhler WeldCare AB

I verksamhetens detaljerade insatsplan finns information om anläggningen och de ämnen som hanteras. Vidare finns ritningar och beskrivningar för hur företaget har förberett för en eventuell räddningsinsats.

6.1 Verksamhet

voestalpine Böhler weldCare AB (vBW) utvecklar och tillverkar ytbehandlingsprodukter för rostfritt stål, i huvudsak betprodukter. Verksamheten består av tillverkning av ytbehandlingsprodukter genom blandning. De tillverkade produkterna består i huvudsak av olika syror och tillsatsmedel, där fluorvätesyra och salpetersyra utgör huvudingredienserna.

6.2 Risker

Risker som identifierats i anläggningens riskanalys är:

- Utsläpp av fluorvätesyra
- Stor brand

6.3 Räddningsinsats

Räddningstjänsten Syd planerar och övar för att upprätthålla förmåga att vidta skadeavhjälpande åtgärder i händelse av olycka. Hanteringen av skadeavhjälpande åtgärder sker i samverkan med samverkande organisationer och bolagets jourhavande kontaktperson.

Vattenförsörjning sker från brandposter i området samt vid behov med tankfordon. Möjlighet att omhänderta viss mängd förorenat släckvatten finns i invallningar inom anläggningen samt via avstängning av dagvattensystemet. VA-Syd kan larmas och miljöförvaltningen informeras vid utsläpp av farligt ämne.

Räddningsinsats vid utsläpp av fluorvätesyra

All hantering av fluorvätesyra sker inomhus i brandtekniskt avskilda och invallade lokaler. Lokalerna är försedda med sprinkler och det finns även möjlighet för räddningstjänsten att koppla på sig utvändigt för att kunna späda ett utsläpp från utsidan utan att behöva genomföra invändig kemdykning. Det finns även möjlighet att stänga utgående dagvattenledningar.

Avspärning och VMA, utgör ytterligare möjliga åtgärder vid en räddningsinsats för att begränsa konsekvenserna vid ett utsläpp av flourvätesyra. Konsekvenserna bedöms vara begränsade till fastigheten och i vissa fall intilliggande verksamheter.

6.4 Samordning och samverkan

Företagets organisation är i möjligaste mån anpassad för att passa räddningstjänstens lednings- och stabsorganisation. Vid en större händelse upprättas ledningsplats där representanter från verksamheten och samverkande organisationer kan samverka.

Företaget har tecknat avtal med andra företag för exempelvis omhändertagande av kemikalier, brandfarlig vara och släckvatten.

6.5 Varning och information till allmänheten

En eventuell olycka på anläggningarna bedöms vara begränsad till företagets omedelbara närområde och intilliggande verksamheter. Det finns förutsättningar för att snabbt varna intilliggande verksamheter via telefon eller VMA.

6.6 Underrättelser till myndigheter i annan stat

En eventuell olycka på anläggningarna har inte bedömts kunna kräva åtgärder till skydd för befolkning eller miljö i annat land än Sverige.

7. Anläggningar inom Oljehamnen

I södra Oljehamnen hanteras petroleumprodukter så som bensin, diesel, eldningsolja, etanol och kemikalier. I norra Oljehamnen hanteras varierande slag av kemikalier, både brandfarliga varor och icke brandfarliga kemikalier.

Produkterna lossas från fartyg och transporteras i ledningar till cistern på depåområde. Från cisterner pumpas produkter till utlastningsplats för tankbil. Produkter kan också pumpas mellan cisterner. Utöver utlastning till tankbil förekommer också fat- och dunkfyllning inom Oljehamnen.

På udden i norra delen av Oljehamnen hanteras primärt petroleumprodukter och kemikalier. Mellan oljedepåerna längs Oljevägen och kemikaliedepåerna längs Petroleumgatan är Norcarb placerad. Norcarb producerar kimrök, där de primära råvarorna utgörs av olja och naturgas.

En gemensam mer detaljerad insatsplan finns för insatser inom cisternområdena i Oljehamnen.

I insatsplanen för Oljehamnen beskrivs interna och kommunala brandpostnät, uppställningsplatser för pumpar, tillgång till länsor mm. Insatsplanen omfattar även verksamheten Wibax AB, lokaliserade på norra sidan av oljehamnen. Denna utgör farlig verksamhet, men ej Seveso högre kravnivå. Dagsaktuell produktinformation kan erhållas från föreståndare för respektive anläggning.

7.1 Nordic Storage AB

Nordic Storage AB lagrar och distribuerar Jet A1 och tjockolja samt mellanlagrar gasolja. Produkter till depån inlastas främst från tankfartyg för att mellanlagras i cisternerna. Produktutlastning från anläggningen till fordon kan ske vid två utlastningsplatser utan att anläggningen är bemannad.

Risker som identifierats i anläggningens riskanalys är:

- Brott på inpumpningsledning för bensin
- Överspolning av cistern
- Läckage på produktledning för bensin
- Läckage på produktledning vid utlastningsplats
- Läckage av produkt utanför depåområdet
- Produktläckage vid annan oljedepå inom oljehamnen

För att minska riskerna finns säkerhetsrutiner upprättade för såväl normal drift som vid en eventuell olycka. Verksamheten har även vidtagit fysiska åtgärder så som invallningar och larmsystem.

7.2 OK/Q8 AB

OK/Q8 ABs verksamhet består av att ta emot och lagra petroleumprodukter samt att distribuera dessa till förbrukare. Produkterna levereras till depån med tankfartyg och lossas till cisterner via rörsystem. Produkterna är bensin, diesel, eldningsolja, etanol samt additiv och lagras i cisterner.

Risker som identifierats i anläggningens riskanalys är:

- Överspolning vid bilutlastning
- Läckage i fläns på lossningsarm vid lossning av fartyg
- Flänsläckage på lossningsledning
- Läckage på inpumpningsledning utanför depåområdet

Organisatoriska åtgärder (rutiner och instruktioner) samt tekniska åtgärder (invallningar och larmsystem) har vidtagits.

7.3 Scandinavian Tank Storage AB och Malmö Tank Storage AB

Scandinavian Tank Storage AB (STS) och Malmö Tank Storage AB (MTS) är två juridiska personer men MTS är ett helägt dotterbolag till STS och därför betraktas STS som verksamhetsutövare för MTS Sevesoverksamhet enligt 2 § lag (1999:381) om åtgärder för att förebygga och begränsa följderna av allvarliga kemikalieolyckor, s.k. Sevesolagstiftningen.

7.3.1 Scandinavian Tank Storage AB

Scandinavian Tank Storage AB är ett oberoende lagringsbolag. Utan att äga hanterade produkter hyr bolagen ut lagringsutrymme till kunder. Verksamheten omfattar lossning, mellanlagring, långtidslagring samt utlastning av produkter. Hanterade produkter består av lätta och tjocka eldningsoljor, dieseloljor, flygfotogen och andra likartade produkter. Lagring sker i cisterner.

Risker som identifierats i anläggningens riskanalys är:

- Fel vid bilutlastning
- Fel i depån vid lossning till cistern
- Flänsläckage vid överpumpning
- Läckage i marin svängarm vid lossning
- Överspolning av cistern
- Läckage på rörledning
- Överspolning av tjockolja vid lossning
- Överspolning av fotogen vid lossning
- Fel vid överpumpning
- Läckage i cisterngenomföring
- Fartygskollision vid kaj
- Läckage av gasolja från cistern

Scandinavian Tank Storage AB har vidtagit förebyggande och begränsande åtgärder i form av invallningar, utrustning, instruktioner, rutiner och kontroller.

7.3.2 Malmö Tank Storage AB

Malmö Tank Storage AB (MTS) är ett lagringsföretag som erbjuder lagrings- och terminaltjänster för petroleumprodukter i Malmö Oljehamn. Hanteringen vid terminalen omfattar lossning av produkt från fartyg, lagring av produkt i cistern samt utlastning till tankbil.

7.4 Circle K Sverige AB

Circle K Sverige AB tar emot och lagrar oljeprodukter samt distribuerar dessa till brukare. Produkterna levereras till depån med tankfartyg och lossas till cisterner via rörsystem. Utlastning sker via lastramper där respektive produkt pumpas till tankbilar med vilka distribution sker. Aktuella produkter är bensin, motorbrännolja och eldningsolja samt additiv till dessa. Produkterna lagras i cisterner.

Risker som identifierats i anläggningens riskanalys är:

- Produktutsläpp inom invallning, utan antändning
- Produktutsläpp utom invallning
- Brand i invallning
- Cisternbrand
- Produktutsläpp från fartyg i hamn
- Brand på fartyg

Såväl förebyggande åtgärder, så som säkerhetsföreskrifter, nödstopp, invallningar och larm, som åtgärder för att begränsa följderna av en olycka, så som utrustning och beredskapsplaner, har vidtagits.

7.5 Inter Terminals Sweden AB

Inter Terminals Sweden AB är en terminal för lagring och hantering av petroleumprodukter, kemikalieprodukter och bitumen. Exempel på lagrade produkter är Metanol, Toluol, Fotogen, Brännolja, Styren, Vinylacetatmonomer samt lut. Verksamheten består av lastning/lossning av produkt från fartyg, lagring i cistern samt utlastning till tankbil.

Risker som identifierats i anläggningens riskanalys är:

- Stort utsläpp vid kaj
- Explosion på fartyg
- Kollaps av cistern
- Brand vid tankbilstransport

Genomförda brandskyddsåtgärder på anläggningen är bland annat larmsystem, släckutrustning, släckmedel och skumsystem. Bolaget är medlem i SMC och det finns fasta påföringar för samtliga cisterner med brandfarlig vara. För temperaturkänsliga kemikalier finns larm och särskilda kemikalier för att stoppa exoterma reaktioner. Det finns även kylsprinkler för att skydda delar av anläggningen. Bolaget har avtal med externa resurser för att möjliggöra omhändertagande av förorenat släckvatten och sanering. Pumprum och utlastningsplatser för metanol och VAM skyddas av automatisk skumspinkler. Det finns även skum på HVO och styrenutlastningsplatserna.

7.6 Norcarb Engineered Carbon AB

Norcab Engineered Carbon ABs anläggning i Malmö producerar kimrök. Processen sker genom att olja injiceras i reaktorer. I reaktorn sönderdelas oljan till kimrök genom termisk krackning vid 1500–1800 °C. Som sekundär råvara används naturgas. Naturgas används också som stödbränsle till ångpanna och torkenhet, i tillägg till den processgas som bildas och sedan förbränns i anläggningen. För att reducera utsläppen av NO₂ injiceras 24,5% ammoniak.

Risker som identifierats i anläggningens riskanalys är:

- Stort utsläpp av olja från cistern
- Brand i cistern
- Jetbrand / gasmolnsbrand / gasmolnsexplosion, naturgas
- Stort utsläpp av olja från ledning vid lossning
- Stort utsläpp av olja vid kaj 1004

7.7 Univar Solutions AB

Univar Solutions AB hanterar och lagrar flytande kemiska produkter i Malmö oljehamn. Produkterna transporteras in till anläggningen via tankbåt, järnvägsvagn och lastbil. Där lagras de, tappas i emballage samt i vissa fall blandas innan de levereras ut till kund. Leverans sker endast via lastbilstransporter.

Risker som identifierats vid anläggningens riskanalys är:

- Läckage vid lossning av brandfarlig vätska som antänds
- Läckage vid lossning av brandfarlig vätska med fördröjd antändning som leder till explosion
- Läckage av emballerad brandfarlig vätska som sedan antänds
- Läckage av emballerad brandfarlig vätska med fördröjd antändning som leder till explosion
- Stort läckage från cistern på grund av överspolning eller cisternskada
- Brand i cisterninvallning
- Cisternbrand

Univar Solutions AB har vidtagit säkerhetsåtgärder som invallningar, strålningsmur och automatiska skumsläcksystem.

7.8 Räddningsinsats

Räddningstjänsten Syd planerar och övar för att upprätthålla förmåga att vidta skadeavhjälpande åtgärder såsom släckinsats med mobil utrustning vid spillbrand på t.ex. utlastning eller i invallning samt släckinsats av cistern med användning av fasta befintliga installationer, i händelse av olycka. Övningar med skum kan dock bara ske i begränsad omfattning med hänsyn till eventuell miljöpåverkan. Räddningstjänsten Syd förfogar över mobil specialutrustning som tillhandahålls utav SMC (Släckmedelscentralen) för släckinsats vid cisternbrand. Räddningstjänsten Syd har begränsad förmåga att hantera kylinsats av påverkade cisterner. Hanteringen utav skadeavhjälpande åtgärder sker i samverkan med samverkande organisationer och företagsledningen för aktuellt objekt i Oljehamnen. Vattenförsörjning för insatser tillgodoses av kommunalt brandvattensystem, internt brandvattensystem samt med mobila pumpar från öppet vatten.

Begränsa utflöde

För att kunna begränsa ett eventuellt utflöde från en cistern finns invallningar för cisternerna. Oljecisternerna är invallade för att begränsa spridning vid läckage. För att kunna begränsa spridning av petroleumprodukter i hamnbassängen finns förberedda angoringsplatser för länsangöring.

Brandsläckning

Beroende på situationen kan olika förutbestämda släckmetoder användas vid brand i cisterner och spillbrand. Metoderna består av släckmetod 1: fasta installationer, släckmetod 2: SMC-utrustning och släckmetod 3: räddningstjänstens mobila utrustning.

Släckmetod 1: en till fyra släckbilar kan kopplas till de fasta skumpåföringssystemen. Skumvätska levereras från SMC, vattenförsörjningen sker från interna och kommunala brandposter i området.

Släckmetod 2: två separata kanoner kopplas till pumpar och tankar med skumvätska.

Släckmetod 3: Mobil utrustning från släckbilar används för att släcka t ex en pölbrand. Vattenförsörjning sker via interna och kommunala brandposter i området.

Kylning

Vid värmepåverkan på intilliggande cisterner sker i dagsläget kylning med mobila vattenkanoner. Vattenförsörjning sker via interna och kommunala brandposter i omgivningen, tryckförhöjning sker med hjälp av motorsprutor. Systemet för kylning har endast begränsad effekt.

Räddningsinsats vid läckage 24,5% ammoniak

Vid utsläpp av ammoniak planerar och övar Räddningstjänsten Syd för att ha förmåga att genomföra kemdykning för att begränsa utflöde, t.ex. genom att stänga ventil, täcka över utsläpp eller tätat läckage. Andra åtgärder kan omfatta att späda ut läckaget med vatten eller tvätta ner luftburen ammoniak med vattenridåer, beroende på omständigheterna vid olyckan.

Avspärrning och VMA, kombinerat med rekommenderad inrymning, utgör ytterligare möjliga åtgärder vid en räddningsinsats för att begränsa konsekvenserna vid ett ammoniakutsläpp. Konsekvenserna av utsläpp 24,5% ammoniak bedöms primärt begränsade till närliggande industriområden.

7.9 Samordning och samverkan

Företagens organisationer är i möjligaste mån anpassade för att passa räddningstjänstens lednings- och stabsorganisation. Vid en eventuell olycka upprättas ledningsplats där representanter från CMP, berörda depåerna och samverkande organisationer kan samverka.

Företagen har dessutom tecknat avtal med andra företag för exempelvis omhändertagande av kemikalier och brandfarlig vara och släckvatten.

7.10 Varning och information till allmänheten

Företagen i Oljehamnen har informerat verksamheterna i närområdet gällande bland annat vilka ämnen som hanteras i hamnen, hur företagen arbetar för att förebygga olyckor, vilka samarbetspartners som finns samt hur närliggande verksamheter ska upptäcka och agera vid en eventuell olycka.

Rutiner finns för hur allmänheten ska varnas vid en eventuell olycka. Först och främst kan detta genomföras med hjälp av räddningstjänsten som aktiverar samhällets varningssignal ”Viktigt meddelande”.

7.11 Underrättelser till myndigheter i annan stat

En eventuell olycka inom Oljehamnen bedöms inte kunna kräva åtgärder till skydd för befolkning eller miljö i annat land än Sverige.

8. European Spallation Source (ESS)

Nordöst om Lund i Brunnsåkersområdet pågår byggnationen av forskningsanläggningen European Spallation Source (ESS). När ESS tas i drift ska en linjäraccelerator leverera protoner till ett roterande strålmål av volfram varpå neutroner produceras genom spallation. I strålmålet och i omkringliggande komponenter kommer radioaktiva ämnen att bildas när de bestrålas av protoner.

Strålsäkerhetsmyndigheten (SSM) beslutade den 25 april 2018 att ESS ska placeras i beredskapskategori 2. Det innebär att SSM bedömer att det kan inträffa händelser på ESS, när ESS är i full drift, som motiverar att brådskande skyddsåtgärder vidtas för allmänheten utanför anläggningen. Som en följd av detta beslut anser SSM att det krävs beredskapsplanering för allmänheten i ett område upp till ca. 700 meter från ESS strålmål (Target), varav hälften ligger innanför ESS tomtgräns.

Länsstyrelsen i Skåne län beslutade 2019-06-20 att ESS omfattas av de skyldigheter vid farlig verksamhet som anges i 2 kap. 4§ lagen om skydd mot olyckor.

8.1 Verksamhet

Den nuvarande verksamheten vid ESS är byggnation och installation av forskningsanläggning. I takt med att anläggningen stegvis tas i drift kan en olycka på ESS medföra att en radiologisk nödsituation uppstår. Radiologisk nödsituation definieras i Strålskyddslagen (2018:396) som en plötsligt inträffad händelse vilken:

- inbegriper en strålkälla
- har medfört eller kan befaras medföra skada, och
- kräver omedelbara åtgärder

Ur räddningstjänstperspektiv innebär detta en ökad komplexitet för genomförande av räddningsinsatser. Strålsäkerhetsmyndigheten (SSM) bedömer att en sådan olycka (under byggnationsfasen) endast kan påverka personer som befinner sig inuti berörda ESS-byggnader och då i mindre utsträckning.

8.2 Risker

Under byggnationen av ESS är de radiologiska riskerna begränsade. Riskbilden vid ESS omfattar för närvarande framförallt kryogena gaser, hantering av brandfarlig vara, högspänning och mycket komplexa insatsmiljöer ur ett räddningstjänstperspektiv.

När anläggningen tagits i full drift, efter tillstånd från SSM, skulle en mycket osannolik olycka kunna leda till radiologiska utsläpp utanför anläggningen som kräver brådskande åtgärder för att skydda allmänheten, primärt inomhusvistelse. SSM har fastställt en dimensionerande händelse för ESS som myndigheten anser ska ligga till grund för beredskapsplanering. Denna händelse baseras på att anläggningen varit i full drift under flera års tid och kan inte inträffa innan dess. Analysen visar att den dimensionerande händelsen sker snabbt och att förvarningstiden är kort. Det behöver därför finnas ett system för varning som uppmanar allmänheten att stanna inomhus, gå inomhus eller lämna beredskapszonen innan ESS kan tas i full drift.

8.3 Räddningsinsats

Räddningstjänsten Syd planerar och övar för att upprätthålla förmåga att vidta skadeavhjälpande åtgärder i händelse av olycka. Delar av anläggningen är komplexa och särskilt svåra för räddningstjänsten att brandbekämpa. Hanteringen av skadeavhjälpande åtgärder sker i samverkan med ESS där bolagets vägvisarfunktion (First Responders) har en viktig funktion.

När anläggningen tagits i drift är lämpliga åtgärder för att skydda allmänheten utanför anläggningen vid en radiologisk nödsituation avspärrning, varning och rekommendation om inomhusvistelse. För att säkerställa effektiv varning krävs att det finns anordningar för Viktig meddelande till allmänheten (VMA).

8.4 Samordning och samverkan

Planeringen av räddningsinsats sker i samverkan mellan Räddningstjänsten Syd och ESS. Det innebär att det redan under byggnationen finns en detaljerad insatsplan som revideras löpande så att planeringen motsvarar den aktuella riskbilden. Räddningstjänsten Syd har utbildat personal vid ESS för att kunna göra en första insats samt underlätta samordning och samverkan i händelse av en räddningsinsats, en så kallad vägvisarfunktion (first responders).

Räddningstjänsten Syd och ESS samverkar även för att anläggningen utformas på ett sätt som möjliggör en effektiv räddningsinsats inom godtagbar tid, exempelvis genom räddningsvägar, brandvattenförsörjning, brandskyddssystem och radiokommunikation.

8.5 Varning och information till allmänheten

För att möjliggöra snabb varning och information till allmänheten har Räddningstjänsten Syd beslutat att ge ESS medgivande enligt LSO 2 kap. 5§ att använda varningsanordningar för viktigt meddelande till allmänheten (VMA). ESS är inte kärnteknisk anläggning. Medgivandet är dock villkorat till larmnivån områdeslarm på samma sätt som gäller för de kärntekniska anläggningar som tillhör beredskapskategori 2 med motsvarande riskbild. Genom medgivandet har ESS redan i förväg fått det juridiskt nödvändiga mandatet att kunna aktivera VMA om det skulle uppstå en radiologisk nödsituation som motsvarar larmnivån områdeslarm.

Samverkan och samordning av information

Räddningstjänsten Syd har i framtagandet av den kommunala planen samverkat med övriga aktörer gällande ansvar för och samordning av information till allmänheten. ESS har tillsammans med övriga organisationer etablerat ett kriskommunikationsnätverk och tagit fram en kriskommunikationsplan, där utgångspunkten är att varje aktör ansvarar för att informera utifrån sitt ansvarsområde. Räddningstjänsten Syd ansvarar för information om den kommunala räddningsinsatsen.

8.6 Sanering

Räddningstjänsten Syd kommer att sanera egen personal och utrustning samt genomföra akut personsanering inom ramen för den kommunala räddningsinsatsen.

Efter att den kommunala räddningsinsatsen avslutas kommer Räddningstjänsten Syd, om det är möjligt, underrätta ägaren eller nyttjanderättshavaren till den egendom som räddningsinsatsen har avsett om behovet av bevakning, restvärdeskydd, sanering och återställning. Samtidigt kommer Länsstyrelsen och SSM att informeras utifrån respektive myndighets tillsynsansvar.

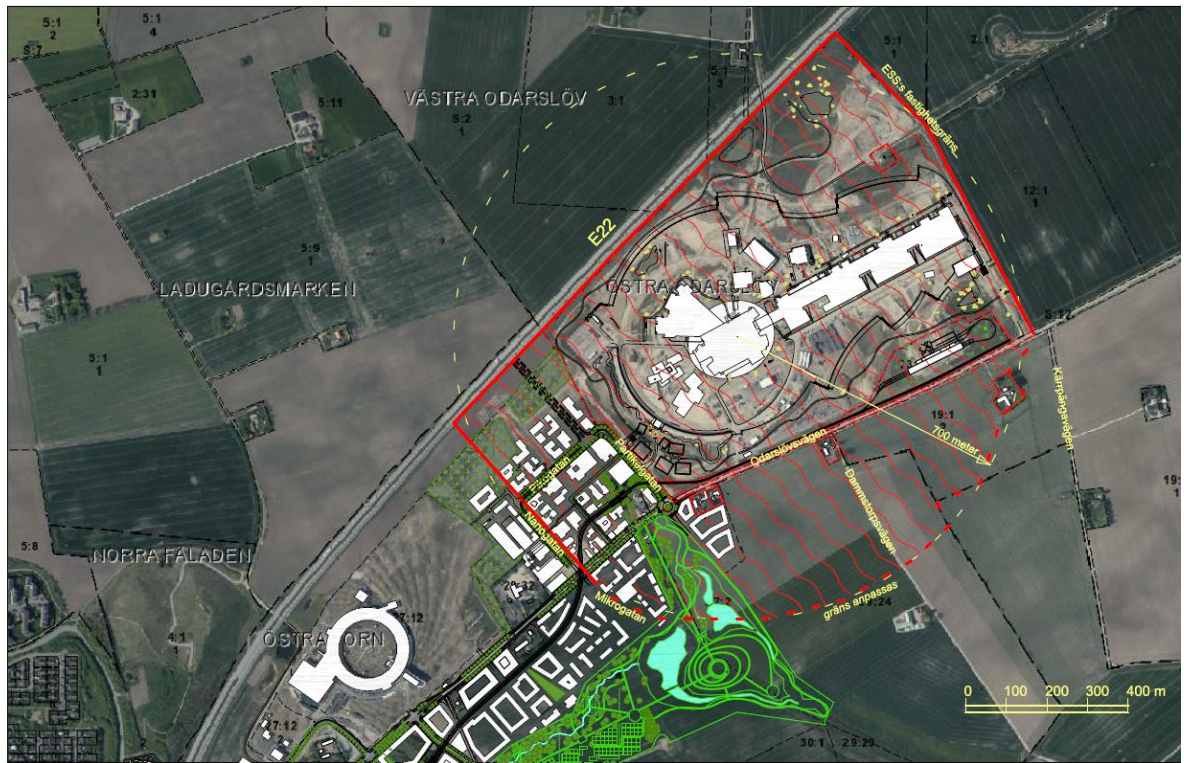
Räddningstjänsten Syd deltar i samverkan med övriga myndigheter och ESS om sanering.

8.7 Underrättelser till myndigheter i annan stat

Underrättelse till myndigheter i annan stat bedöms ej som nödvändigt ur räddningstjänstsynpunkt.

8.8 Beredskapszonens utsträckning

Lunds kommun har efter samråd med Räddningstjänsten Syd fattat beslut om en beredskapszon i enlighet med SSMs rekommendationer. Beredskapszonen motsvarar det område inom vilket inomhusvistelse rekommenderas vid en radiologisk nödsituation som motsvarar det dimensionerande scenariot fastställt av SSM och redovisas i Figur 1 nedan. Beredskapszonen har definierats av naturliga geografiska gränser som är lätta att identifiera och kommunicera, både för allmänhet och räddningspersonal. Beredskapszonen har även anpassats för att underlätta avspärning.



Figur 1 Beredskapszon för ESS