

# RÄDDNINGSTJÄNSTEN SYD ÅRSREDOVISNING 2014

**NE ZABORAVI!**



UGASI  
SPORET

KONTROLISI  
PROTIPPOZARNE  
ALARME

UGASI  
SVIJECE

SOS BROJ: **112**



WWW.RSYD.SE

**REMEMBER!**



TURN OFF  
THE STOVE

TEST YOUR  
SMOKE ALARMS

EXTINGUISH  
ALL CANDLES

EMERGENCY NUMBER: **112**



WWW.RSYD.SE

**تذكر**



إطفاء الطباخ

فحص جهاز  
إنذار الحريق

إطفاء الشموع

رقم الطوارئ هو **112** إلى إنذار SOS



WWW.RSYD.SE

**XUSUUSNOW!**



DAMI  
MAKIINADA  
CUNTADA

TJJAABI  
DAB  
DIGAHA

DAMI  
SHUMACA

LAMBARADA DEGDEGA: **112**



WWW.RSYD.SE

**KOM IHÅG!**



STÄNG AV  
SPISEN

TESTA DINA  
BRANDVARNARE

SLÄCK  
LIUSEN

NÖDNUMMER: **112** TILL SOS ALARM



WWW.RSYD.SE



RÄDDNINGSTJÄNSTEN SYD

# RÄDDNINGSTJÄNSTEN SYD PÅ TVÅ MINUTER



## Räddningstjänsten Syd är ett räddningstjänstförbund för kommunerna Burlöv, Eslöv, Kävlinge, Lund och Malmö.

Vårt uppdrag är att förebygga olyckor och att snabbt och effektivt genomföra räddningsinsatser av olika slag. Dygnet runt tar vi oss an bränder, drunkningar och trafikolyckor och vi agerar vid stormskador, ras, kemolyckor och farliga utsläpp.

Vi arbetar också med samhällsplanering, organtransporter, tillsyn av brandskydd och utfärdar tillstånd för brandfarliga och explosiva varor. Vi stödjer den enskilde att ta sitt ansvar för liv och säkerhet genom utbildning, information och rådgivning till allmänheten, organisationer och näringsliv.

Vi samverkar med flera andra aktörer. Tillsammans gör vi skillnad för att skapa medveten trygghet.

## SÅ PLANERAR VI

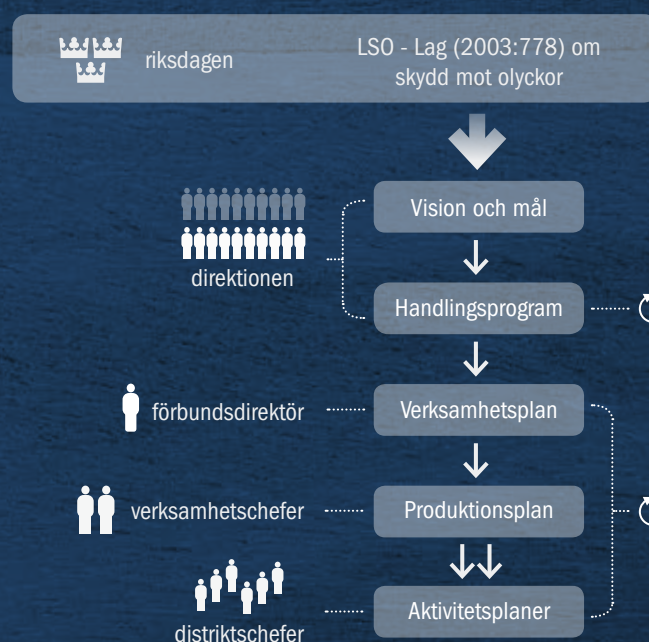
För varje mandatperiod beslutar direktionen om ett handlingsprogram som är vårt övergripande styrdokument. Det utgår både Lag (2003:778) om skydd mot olyckor (LSO) och medlemskommunernas uppdrag och ligger till grund för hela verksamheten.

I handlingsprogrammet beskriver vi riskbilden i vårt geografiska område, vår förmåga och vår utvecklingsinriktning.

Med **handlingsprogrammet** som utgångspunkt gör vi varje år en **verksamhetsplan**. Planen beskriver uppdrag, strategier, resurser och mål för det aktuella året och hur förbundet ska uppfylla dem. All daglig verksamhet beskrivs sedan i **produktionsplan** och **aktivitetsplaner**.



Omlagsbilden visar dekalerna som vi sedan våren 2014 delar ut i samband med hembesök och olika informationsarrangemang. Språken är, vid sidan av svenska och engelska, bosniska-kroatiska-serbiska, arabiska och somaliska.



Räddningstjänsten Syd symboliseras av en människa och stjärnan. Människan står för medborgaren i fokus och trygghet. Skuggan bakom människan är räddningstjänsten, och symboliserar säkerhet och trygghet i form av att något står bakom, stödjer och ger en omfattande trygghet. Det röda färgfältet i bakgrunden symboliserar vårt kärnvärde "rädda" och den gula färgen på människan förstärker kärnvärdet "stödja".

## VÅRT UPPDRAG - STÖDJA, RÄDDA, UTVECKLA

I inledningen till vårt handlingsprogram 2012-2015 skriver vi:

*"En effektiv olyckshantering är en del av välfärdssystemet, nu och i framtiden. Kvinnor och mäns, flickor och pojkars självklara rätt till trygghet och säkerhet är grundläggande i en demokrati. Det är dessa individer som både drabbas av och orsakar olyckor. Individer som vi ska kunna möta före, under och efter en olycka."*



STÖDJA

Den bästa olyckan är den som aldrig händer. Därför stödjer vi den enskilde genom att aktivt dela med oss av vår erfarenhet och kunskap om hur man hanterar och förhindrar olyckor. Vi samverkar med en lång rad aktörer. Tillsammans kan vi göra skillnad för att skapa medveten trygghet.



RÄDDA

Om olyckan ändå är framme är vi där för att rädda. Vi agerar snabbt, säkert och effektivt för att lösa situationen. Efter en insats finns också lärdomar att dra för att förbättra våra metoder. Här ska både vi, den enskilde och omgivningen få fullt utbyte av vår professionella kompetens.



UTVECKLA

Räddningstjänsten Syd vill utmana etablerade sanningar och vara banbrytare i utvecklingen mot ett säkrare samhälle. Vi utvecklar såväl våra räddningsinsatser som det förebyggande arbetet och förnyar vår roll i ett samhälle i förändring. Detta kan vi bara åstadkomma i samarbete med andra.

## VÅR VISION – ETT OLYCKSFRETT SAMHÄLLE

Med vår vision gör vi ett tydligt ställningstagande. Visionen är en nollvision och en långsiktig inriktning för allt vårt arbete.

Visionen blir konkret i våra **effektmål**, de mål som beskriver vilken effekt vår verksamhet ska ha i samhället – hos den enskilde. Den nytta vi ska göra.

## VI ARBETAR MOT

# 5 EFFEKTMÅL



## 2014 VAR ÅRET DÅ...

antalet bränder i bostäder fortsatte att minska, vi nådde över 60 000 genomförda hembesök sedan starten 2010, vi ställdes inför flera utmaningar kopplade till väderrelaterade händelser, vi utbildade alla skolbarn i Burlöv och distriktens brand i bostads-arbete kom att utvecklas och bli viktigare än någonsin tidigare. Det var dessutom det näst sista året i vårt nuvarande handlingsprogram och vi påbörjade arbetet med vårt nya för perioden 2016-2019. Och mycket mer därtill.

### FÄRRE UTRYCKNINGAR TILL OLYCKOR

Under året gjordes 2 179 utryckningar till olyckor vilket innebar en minskning med 3 % jämfört med tidigare år (2 252). Antalet bostadsbränder visar fortsatt en nedåtgående trend, och även en minskning jämfört med föregående år, från 291 under 2013 till 267 under 2014. Dock har antalet bränder i byggnader ökat jämfört med föregående år men sett över fem år är trenden fortfarande minskande.

### HÖGT FÖRTROENDE FÖR OSS

Årets nöjd kund-undersökning (NKI) visade att det förbundet gör är mycket uppskattat av både allmänhet och intressenter, och att båda grupper har ett stort förtroende för Räddningstjänsten Syd. Totalt 2000 medborgare och ett 80-tal intressenter intervjuades.

### AVSLUTADE UTVECKLINGSUPPDRAG

Ytterligare två utvecklingsuppdrag från nuvarande handlingsprogram har avslutats och utvärderats med goda resultat och ska successivt införas i verksamheten. Uppdraget "Barn och unga" har resulterat i förslag på hur förbundet bör utveckla utbildningar för flickor och pojkar i åldrarna 4-18 år. Uppdraget "System för utveckling av operativa ledare" omfattar ett system och helhetsgrepp för kompetensutveckling och kvalitetssäkring av operativa ledare. Det tredje och sista uppdraget från handlingsprogrammet, "Brandstation för alla", avslutas under 2015.

### ÄLDRE I FOKUS

En riskutsatt grupp vi arbetat mycket med under året är äldre som bor kvar hemma. Vårt arbete har skett på bred front i förbundet med alltifrån anpassade hembesök, utbildning av hemtjänstpersonal, riktad information till äldre

och anhöriga, deltagande på äldresäkerhetsdagar och Seniormässa med mera. Därutöver har en seniorsamordnare rekryterats och vi har samverkat intensivt med flera av våra medlemskommuner.

### STORMAR, ÖVERSVÄMNINGAR OCH SKOGSBRAND

En rad väderrelaterade händelser fick stort fokus i förbundet, såväl operativt som inom administration, kommunikation och HR. Flera stormar av varierande allvarlighetsgrad och omfattande skyfall drabbade regionen. Belastningen av inkommande larm var hög och egendomsskadorna på byggnader i området blev stora. Förbundet deltog också under sensommaren i räddningsarbetet vid skogsbranden i Västmanland.

### TEKNISK PLATTFORM

Förbundets tekniska plattform, som börjar ta form, är en långsiktig plan för framtidens skadeavhjälpande förmåga. Inom den tekniska plattformen har vi till exempel fattat beslut om att gå mot fler, mindre och flexibla enheter i organisationen i stort – främst i områden med längre framkörningstider.

### ARBETE MED NYTT HANDLINGSPROGRAM PÅGÅR

Under året har arbetet med att utveckla ett nytt handlingsprogram för perioden 2016-2019 påbörjats. Workshops och övningar har genomförts, inledningsvis kring förbundets vision och målinriktningar. Direktionen, medarbetare i förbundet samt de medlemsforum (medlemskommunerna) som anges i förbundsordningen har deltagit i dialogen. Efter avslutad dialog fattade direktionen beslut om en vision med reviderade målbeskrivningar för den kommande mandatperioden. Utifrån fastställda målbeskrivningar och inriktningar kommer förbundet under 2015 att göra klart ett förslag till riskstudie, förmågebeskrivningar samt utvecklingsbehov för beslut av direktionen senast under decembremötet.

NYCKELSIFFROR (tkr)	2014	2013
Verksamhetens intäkter	291 885	308 806
<i>Jämförelsestörande post AFA-återbetalning</i>		2 685
Verksamhetens kostnader	-284 459	-297 694
<i>Jämförelsestörande post pensioner</i>		-1 048
Finansiellt netto	784	189
<i>Jämförelsestörande post pensioner</i>		-4 231
<b>Årets resultat</b>	<b>2 516</b>	<b>2 908</b>
Utgående eget kapital	12 653	10 137
Investeringsutgifter	6 442	6 250

# INNEHÅLL

RÄDDNINGSTJÄNSTEN SYD PÅ TVÅ MINUTER.....	2
2014 I KORTHET .....	4
DIREKTIONENS ORDFÖRANDE OCH FÖRBUNDSDIREKTÖREN HAR ORDET .....	6
RESULTATÖVERSIKT .....	10
RESULTAT EFFEKTMÅL .....	12
UTVECKLINGSUPPDRAG .....	18
MÅNGFALD OCH JÄMSTÄLLDHET .....	19
MEDARBETARE OCH KOMPETENS .....	21
KOMMUNIKATIONSÅRET .....	24
FEMÅRSÖVERSIKT .....	26
EKONOMISK MÅLUPPFYLLELSE .....	28
EKONOMISK ÖVERSIKT .....	29
RESULTATRÄKNING .....	33
BALANSRÄKNING .....	34
KASSAFLÖDESANALYS.....	35
REDOVISNINGSPRINCIPER.....	36
NOTER.....	37
REVISIONSBERÄTTELSE .....	41
DIREKTIONEN VID RÄDDNINGSTJÄNSTEN SYD .....	42
ORGANISATION .....	43

## DIREKTIONENS ORDFÖRANDE OCH FÖRBUNDSREKTÖREN HAR ORDET



*Kjell-Arne Landgren, direktionens ordförande och Per Widlundh, förbundsrektor*

**Perioden för Räddningstjänsten Syds nuvarande handlingsprogram börjar lida mot sitt slut, med 2014 som det näst sista året. Visionen om ett olycksfritt samhälle är fortsatt ett riktmärke för allt förbundet gör. Det handlar inte om att antingen förebygga eller avhjälpa, utan göra både och.**

### **Vilket var det viktigaste resultatet som ni uppnådde under 2014?**

**Per Widlundh:** I stort är det så klart att olyckorna minskat i vårt område, bland annat som ett resultat av det förebyggande arbetet. Bostadsbränderna minskade för femte året i rad. Under de tre senaste åren har de gått ned med 25 procent. Antal bostadsbränder och omkomna inom vårt område ligger också lägre än det nationella genomsnittet. En annan viktig fråga var vår framgångsrika rekrytering. Av 21 rekryterade brandmän var 11 kvinnor och 10 män. Det är en kvittens på att vi brutit mansdominansen och ett genombrott för både oss och svensk räddningstjänst.

**Kjell-Arne Landgren:** Frågan är principiellt viktig eftersom vi ska representera hela befolkningen och har som en av våra främsta uppgifter att förebygga olyckor. Det innebär att vi behöver nå ut till alla grupper i samhället med information om hur man både förebygger olyckor och hur man ska agera om exempelvis en brand uppstår. Med en jämnare könsfördelning bland våra medarbetare ökar vi möjligheterna att klara av denna uppgift.

### **Hur följer ni upp omvärldens syn och förtroende för Räddningstjänsten Syd?**

**Per:** I våras genomförde vi en NKI-mätning (Nöjd Kund Index) bland medborgare och intressenter som kommuner, andra blåljusorganisationer, utbildningskunder, myndigheter med flera andra. På frågan om igenkänning ökade vi från 46 till 61 procent jämfört med 2011 då vi gjorde den förra mätningen. För frågan om förtroende ligger vi fortsatt högt på 86 procent när allmänheten tycker till, och 91 procent när det gäller intressenter som samverkar med oss.

**Kjell-Arne:** Resultatet från NKI-mätningen visar att vårt varumärke har slagit igenom. Det är ett resultat av att Räddningstjänsten Syd syns mer i olika sammanhang – i allt från den uppsökande verksamheten i det förebyggande arbetet till vår kommunikation i olika kanaler som i media och på nätet.

#### **Vad ser ni kan förbättras ytterligare?**

**Kjell-Arne:** Allt kan givetvis bli bättre. En fråga som vi ofta funderar på är hur vi kan minska utryckningstiderna ännu mer, det vill säga från att larmet går till att den första enheten kommer fram till olycksplatsen.

**Per:** Det är ju delvis en organisatorisk fråga. Kan vi dela upp styrkorna i mindre enheter, exempelvis i samband med en trafikolycka? Hur ska enheten se ut för att kunna lösa sina uppgifter etc. Det är något som vi nu diskuterar internt. En annan fråga är att vi som leder organisationen har rimliga förväntningar på våra medarbetare. Även om Räddningstjänsten Syd har en medellåg sjukfrånvaro så har den ökat under förra året. Det sänder en signal att vi i ledningen behöver prioritera hårdare bland våra krav och ambitioner.

#### **Beskriv det arbete som ni har bedrivit inom era strategiska utvecklingsområden – vad har ni uppnått under året?**

**Per:** Det brandförebyggande arbetet i bostäder är ett av dessa utvecklingsområden. Vi använder hela organisationen i detta arbete, från chefer till de enskilda brandmännen – de har gjort ett fantastiskt jobb! Vi har besökt fler än 60 000 hushåll i våra fem medlemskommuner de senaste fem åren. Under besöken kontrollerar vi brandskyddet och ger förebyggande information om exempelvis fördelen med brandvarnare, timers och spisvakt, brandsläckare och brandfilt. I filmen "Alla hemma" som vi tog fram inför jul- och nyårshelgens förebyggandekampanj, lyfte vi också fram vilka riskerna är för bränder och vad man bör tänka på.

**Kjell-Arne:** Förr var det inte självklart att information om bränder i bostäder och vardagsolyckor skulle ingå i räddningstjänstens arbete. Tidigare fokuserade vi på den brandförebyggande tillsynen på sjukhus, restauranger, industrier och andra verksamheter. Men sedan 2010 har vi även fokuserat på bostadsbränder och idag har vi minst antal bostadsbränder och antal skadade i landet.

**Per:** Besläktat med det förebyggande arbetet är vårt arbete inom den sociala dimensionen. Vi måste jobba med våra frågor på ett socialt sätt, det vill säga skapa goda möten och därigenom nå människor i skolor, hemmen, föreningar, på gator och torg och andra mötesplatser. Det är inte minst i socioekonomiskt utsatta områden som olyckor inträffar. Vi behöver därför nå skilda grupper i samhället, grupper med olika kulturella och språkliga bakgrunder. Vi har bland annat skapat ett koncept som innebär att vi kan utbilda en hel by, som vi gjort i bland annat Löberöd och Burlöv, och där det handlar om att få människor att agera på rätt sätt. Det gäller både hantering av risker och vad man gör om exempelvis en brand uppstår.

#### **Hur har arbetet med mångfald och jämställdhet utvecklats?**

**Kjell-Arne:** Tidigare drev vi dessa frågor som projekt men nu är det etablerat att jobba för en organisation som fokuserar på mångfald och jämställdhet. Det har blivit en del av den dagliga verksamheten. Det gäller i allt från rekrytering, inköp av utrustning som passar båda könen, nolltolerans mot diskriminering med mera. Vi märker också att fler kvinnor söker sig till oss genom att vi har blivit en mer jämställd arbetsplats. Internt har vi sedan tidigare fört statistik för exempelvis könsfördelning vid sjukskrivningar och anställningar. Från och med 2014 har vi även börjat göra externa undersökningar där vi följer upp statistiken över de som drabbas vid olyckor. Det är ett sätt att se vilka resultat vårt förebyggande arbete ger.

### Vilka mål har ni för 2015?

**Kjell-Arne:** Vi håller på att ta fram ett nytt handlingsprogram som ska beslutas under 2015. I princip handlar det om att hålla fast vid mål och riktlinjer som vi arbetat med de senaste åtta-nio åren. Att tryggheten vad avser olyckor kontinuerligt ska öka för alla som bor, vistas eller färdas i våra medlemskommuner, och att förmågan bland dessa flickor och pojkar, kvinnor och män i att förebygga och hantera olyckor fortlöpande ska öka. Likaså att antalet bränder och andra olyckor ska minska, och att konsekvenserna av inträffade olyckor ska minska genom ett snabbt ingripande och effektiva skadeavhjälpanse insatser.

**Per:** Vi ska också gå i mål med det uppdrag som vi fick av direktionen för tre år sedan – nu har vi ett år kvar av det. Det gäller frågor som den sociala dimensionen, mångfald och jämställdhet, kompetensförsörjning och att stärka vårt varumärke. Slutligen hoppas vi kunna bli fler medlemskommuner, vilket är både praktiskt och ekonomiskt motiverat. Till exempel har kommunerna i Simrishamn, Tomelilla, Sjöbo och Ystad gjort utredningar som visar på värdet av att gå med i Räddningstjänsten Syd. Det som krävs nu är politiska beslut. Våra medlemskommuner är också positiva till en sådan utvidgning.

### Hur vill ni kommentera er vision: "Ett olycksfritt samhälle"?

**Per:** Vi har bestämt oss för en nollvision – vi kan inte acceptera olyckor. Vi har sneglat på Trafikverket och deras nollvision för olyckor i trafiken. Olyckor och bränder kostar samhället cirka 80 miljarder kronor varje år. Trafikolyck-

orna blir färre, men inte övriga olyckor som exempelvis i hemmen. Det är oroväckande och gör att vi behöver få en nationell samsyn i dessa frågor. Räddningstjänsten Syd har gått i bräschen och initierat en dialog med myndigheter som Myndigheten för samhällsskydd och beredskap (MSB) och Sveriges Kommuner och Landstring (SKL).

**Kjell-Arne:** För att få en helhetssyn på frågan föreslår vår direktion att vi vidgar olycksbegreppet till även andra olyckstyper. Vi behöver också ha förebilder. Vi tar gärna inspiration från Storbritannien som är väldigt aktiva i inte minst det förebyggande arbetet. Sverige ligger dubbelt så högt i antal omkomna i bränder jämfört med Storbritannien.

**Per:** Politikerna börjar också intressera sig för våra tankar kring nollvision och behovet av att minska olyckorna. Förra försvarsministern Karin Enström besökte Räddningstjänsten Syd under förra året (2013) och den nuvarande inrikesministern Anders Ygeman vill komma på besök under 2015. Det bådär gott!

**KJELL-ARNE LANDGREN**  
direktionens ordförande

**PER WIDLUNDH**  
förbundsrektor





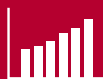
261-1040

# RESULTATÖVERSIKT MÅL

## EFFEKT MÅL

Förra året anges inom parentes

### 1



Tryggheten vad avser olyckor som kan föranleda räddningsinsats ska kontinuerligt öka för de som bor, vistas eller färdas i medlemskommunerna.

Vi arbetar för att skapa ökad trygghet i våra medlemskommuner, både i det olycksförebyggande och i det skadeavhjälpande arbetet. Vid sidan av förebyggande aktiviteter som hembesök, riktade utbildnings- och informationsinsatser gör vi det också genom närvaro med arrangemang i bostadsområden, på gator och torg, mässor och festivaler. 2014 har även en seniorsamordnare, med särskilt fokus på äldres brandskydd, anställts med uppdrag att hitta länkarna mellan oss och andra verksamheter i syfte att förhindra att olyckan sker.

Vårens nöjd kund-undersökning (NKI) visar att medborgare och intressenter har stort förtroende för förbundet och uppskattar det vi gör.

Läs mer om effektmålen i nästa kapitel.

### 2



Antalet bränder och andra olyckor som kan föranleda räddningsinsats ska minska.

Under året gjordes 2 179 (2 252) uttryckningar till olyckor vilket innebär en minskning med 3 %. Antalet bränder i byggnader ökar jämfört med föregående år men sett över fem år är trenden fortfarande minskande. Bostadsbränder visar fortsatt en nedåtgående trend, och även en minskning jämfört med föregående år. Vi ser däremot en ökning vad gäller skolbränder där både brand utanför byggnaden men även inne i byggnaden ökar jämfört med föregående år. Skolbränderna är också mer geografiskt utspridda nu än tidigare. Trots att vi genom åren på olika sätt etablerat vårt arbete med skolorna ser vi att det behöver fördjupas ytterligare. Under 2015 kommer vi bland annat att realisera en del av tankarna som framkommit i utvecklingsuppdrag om barn och unga som avslutades i december.

#### Utryckning till/insatser vid

Brand i byggnad:	477 (450)
varav brand i bostad:	267 (291)
Brand ej i byggnad:	697 (791)
Trafikolyckor:	718 (724)
Övriga:	287 (287)

Antalet trafikolyckor fortsätter att minska. Antalet drunkningstillbud ökade något jämfört med tidigare år. Flertalet av tillbuderna skedde under den varma sommarperioden.

## STÖDJANDE MÅL: INTERN KOMMUNIKATION

**Förbundets interna kommunikation ska vara öppen, tydlig och saklig. Den ska säkerställa att vi kan lösa våra uppdrag och förbättra kunskapen om och engagemanget för vår vision, våra mål och vår värdegrund.**

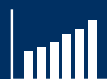
Arbetet med att förbättra förbundets interna kommunikation har fortsatt under året. Mötesarenor och mötesformer har setts över och förtydligats, kommunikationspolicyn reviderats och begrepp och som rutiner för vidarekommunikation och individuellt kommunikationsansvar ska arbetas in i förbundet. Under året har en utbildningsinsats i kommunikativt ledarskap genomförts.

## STÖDJANDE MÅL: KOMPETENS

**De kompetenser som krävs för att lösa förbundets uppdrag och mål ska beskrivas och kvalitetssäkras på ett systematiskt sätt.**

Förbundets grundläggande kompetenser är dokumenterade i digital form. Ett system för utveckling av operativa ledare (SOL) och en plattform för utveckling av ledare inom Räddningstjänsten Syd färdigställdes under året för att kunna sjösättas 2015. Här ingår även en struktur för kompetensutveckling. Karriär- och coachningssamtal har genomförts för medarbetare som vill utvecklas.

3



Den enskildes förmåga att förebygga och hantera olyckor ska fortlöpande öka.

Målbeskrivningen följs i huvudsak upp genom två indikatorer. Dels genom att mäta förbundets förmåga att utbilda och informera allmänheten i olycksförebyggande åtgärder, första hjälpen samt hur man agerar vid en olycka. Dels genom att mäta hur allmänheten har agerat vid en olycka före vår ankomst. Produktionsmålet för 2014 var att utbilda eller informera minst 53 000 personer, vilket nåddes med goda marginaler då resultatet blev totalt 59 637 (59 941).

#### Antal utbildade och informerade:

Informerade	30 497 (27 014)
Informerade vid hembesök	14 803 (19 587)
Utbildade	14 337 (13 340)
Totalt antal informerade	59 637 (59 941)

4



10 min, 90%

Räddningstjänsten ska kunna påbörja en räddningsinsats inom 10 minuter vid 90% av de prioriterade olyckorna.

Framkomsttid	2014	2013
Inom 10 minuter	83,7 %	86,2 %
Inom 20 minuter	98,4 %	98,6 %

Framkomsttiderna ligger på en relativt stabil nivå med små förändringar upp eller ned. Under 2014 har framkomsttiden försämrats något jämfört med tidigare år. Detta kan delvis förklaras av ett par tillfällen med hög belastning och den prioritering som då har behövts. En översyn har genomförts av effektmålet och procentsatsen på 90 %. Översynen har visat att det krävs strukturella förändringar av både verksamhet och organisation för att uppnå målet. Under året har vi arbetat vidare med hur tiderna registreras och överförs, och vissa felaktigheter har uppmärksamats och korrigerats.

5



15 min

Räddningstjänsten ska inom 15 minuter från framkomst bryta den negativa händelseutvecklingen så att olyckan inte förvärras för de prioriterade olyckorna.

Den negativa händelseutvecklingen bröts vid 90 % (95 %) av insatserna inom 15 minuter efter ankomst för byggnadsbränder, trafikolyckor, drunkning samt utsläpp av farliga ämnen.

Ifyllnadsgraden av tiden för effekt har ökat till 67% för dessa händelsetyper (45%). Under året har vi fortsatt arbetet med att förfina prioriteringarna av inkommande larm, och vi ser en ökad grad av användning av instrumentet för att möta hjälpbehovet på effektivaste sätt.

Läs mer om effektmålen i nästa kapitel.

## STÖDJANDE MÅL: ARBETSMILJÖ

**Den fysiska och psykosociala arbetsmiljön ska i samverkan kontinuerligt förbättras och utvecklas.**

Med regelbunden uppföljning av inträffade arbetsskador och tillbud kan förebyggande åtgärder planeras och genomföras. Förenklade rutiner som till exempel möjlighet att göra anmälningar på intranätet har kortat handläggningstider och därmed gett snabbare service till medarbetare. Möjligheter och attityder kring rengöring och förvaring av utrustning, både personlig och allmän, gör att vi får en allt renare arbetsmiljö och olika risker kan reduceras. Riktlinjer och rutiner har kontinuerligt förbättrats för att passa in i ett modernt arbetsliv där arbete och privatliv kan bidra till den enskildes utveckling och verka för god hälsa.

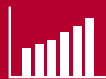
## KVALITETSMÅL

**Vi ska mäta och förbättra våra processer i kvalitetssystemet i syfte att förbättra vår förmåga att utföra vårt uppdrag samt att nå våra effektmål.**

Under året har vi mätt och följt upp några av processerna – dels i kontrollplanen, dels mer regelbundet i till exempel delårsprocessen och inköpsprocessen där vi har identifierade mätpunkter. Ingen intern revision har genomförts men under hösten inleddes en revidering av processkartan som fortsätter under 2015. För att förenkla och förtydliga processerna ska huvudprocesserna förändras, liksom strukturen för våra stödprocesser. Därigenom gör vi det tydligare för alla vilka processer vi arbetar med i förbundet.

# EFFEKTÅL

1



## OMVÄRLDEN HAR HÖGT FÖRTROENDE FÖR OSS

Vi arbetar på flera olika sätt för att det ska vara tryggt och säkert för alla som bor, verkar och vistas i våra medlemskommuner. Tryggheten är en av våra viktigaste utmaningar och en kärnfråga i både vårt olycksförebyggande och vårt skadeavhjälpande arbete. Trygghet är svårt att mäta, eftersom många faktorer spelar in.

I vårens nöjd kund-undersökning (NKI) intervjuades 2000 medborgare och ett 80-tal intressenter om förtroendet för oss och vår verksamhet. NKI är det sammantagna värdet av hur medborgarna/allmänheten och intressenterna - de som haft med oss att göra - upplever oss avseende kompetens, tillgänglighet, tillmötesgående, trygghetsskapande, professionalitet och effektivitet.

Förtroendeindex visar hur den övergripande attityden till oss är, det vill säga hur stort förtroendet är för Räddningstjänsten Syd, och om man är positivt eller negativt inställd till oss. Sammanfattningsvis visade resultatet att det vi gör är mycket uppskattat av både allmänhet och intressenter och att båda grupper har ett stort förtroende för oss.

### Intressenter

NKI: 78/100

Förtroendeindex: 91/100

### Allmänhet

NKI: 80/100

Förtroendeindex: 86/100

Det finns emellertid fortfarande en okunskap och osäkerhet om vårt förebyggande arbete och bredden i uppdraget. Det behöver vi fortsätta att förtydliga, samt att utveckla tillgänglighet och kontaktvägar där omvärlden upplever att det finns en otydlighet. Helhetsomdömet är emellertid riktigt gott, vi anses kompetenta och man vill ha mer information från oss och kontakt med oss.

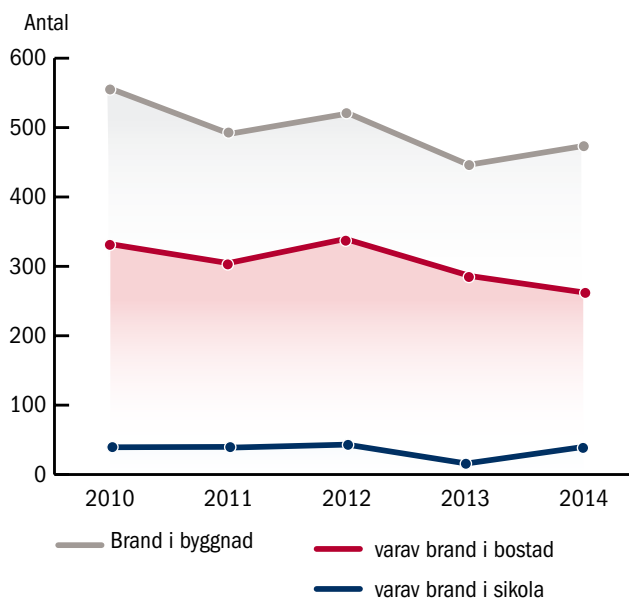
2



## BRETT OLYCKSFÖREBYGGANDE ARBETE

Som vi berättat i resultatöversikten gjorde vi färre uttryckningar till olyckor jämfört med tidigare år (2 179 under 2014, 2 252 under 2013). Även om antalet bränder i byggnader ökat ser vi att trenden över fem år fortfarande är minskande, samt att också bostadsbränderna visar en fortsatt nedåtgående trend.

### ANTAL BRÄNDER PER ÅR



### Brand i bostads-året

I distriktens brand i bostads-grupper har arbetet fortsatt att utvecklas under året. I gruppernas uppdrag ingår planering, genomförande och uppföljning av bland annat våra hembesök, anpassade hembesök och uppföljning av bränder i bostäder. Gruppernas tvärgående arbete har stor betydelse för hur vårt olycksförebyggande och skadeavhjälpande länkas ihop och de olika funktionerna interagerar med varandra. På så sätt säkerställer vi att arbetskedjan - det vill säga de olika typer av insatser vi gör - före, under och efter en händelse hänger ihop. I samband med den tragiska dödsbranden i Herrgården i Malmö under våren visade det sig vara av särskilt stor betydelse.

Förutom att omedelbara informationsaktiviteter genomfördes i det aktuella bostadsområdet i samband med händelsen, gjorde vi informationsinsatser under ett par veckor och träffade 1500 skolelever i området. Syfte var att höja kunskapen om brandskydd och svara på frågor om händelsen.

### Hembesök

Totalt genomförde vi 10 883 hembesök under 2014 och träffade genom dem 14 803 personer. Under året arbetade vi med att anpassa hembesöken efter prioriterade målgrupper. Av totala antalet hembesök gjordes 1745 anpassade besök mot de prioriterade målgrupperna äldre (813), unga vuxna (884) samt personer med begränsade kunskaper i svenska språket (48). 2014 passerade vi siffran 60 000 hembesök sedan starten 2010. Under kommande år fortsätter vi att utveckla och målgruppsanpassa våra hembesök, och en viktig del i detta arbete är samverkan med kommunerna och fastighetsägare.

### Inspiration från Storbritannien

Under året har vi hämtat inspiration och delat erfarenheter inom brand i bostads-arbetet med bland annat kollegor vid West Midlands Fire Service, räddningstjänsten i Birmingham. I månadsskiftet januari-februari fick en liten grupp från förbundet god inblick i deras arbete på plats i Birminghamområdet och i Wales. I början av september var det vår tur att få besök av dem i samband med vår årliga brand i bostads-dag då vi till exempel tog del av deras erfarenheter från förebyggandearbete med särskilt sårbara individer.

### Äldre i fokus

Äldre personer som bor kvar hemma har varit en viktig och prioriterad målgrupp hela året. 2014 var första året för vår nya samordnarfunktion, med särskilt fokus på äldres brandskydd, ett resultat av 2013-års utvecklingsuppdrag "Community advocate". Samordnaren stödjer distrikten i deras arbete med brandskydd för äldre, med kunskap och erfarenhet och hjälper oss att hitta rätt samarbetspartner inom till exempel kommunerna.

För att kunna individanpassa brandskyddet för särskilt riskutsatta har vi under året fortsatt att utbilda personal inom bland annat hemtjänsten. Därigenom kan de också identifiera och finna åtgärder till personer med behov av

stärkt brandskydd, och kan till exempel identifiera vilka tekniska lösningar som personen och boendet kan behöva. Utbildningen ska vara ett steg i att brandsäkra hemmen för äldre så att både de och deras anhöriga ska känna sig trygga. Vi har också tagit fram ett omfattande informationsmaterial för både äldre och anhöriga.

I det trygghetsskapande arbetet med seniorer har vi deltagit vid en rad lokala och regionala arrangemang. Till exempel vid speciella anhörigdagar, i anslutning till den internationella äldresäkerhetsdagen i oktober och på Seniormässan i Malmö där vi deltog med utställningsmonter, medverkade med föreläsningar och i paneldebatt.

### Radhusprojektet

Efter ett antal uppmärksammade bränder med allvarliga konsekvenser i radhusområden på olika håll i landet, påbörjades under sommaren ett projekt med syfte att studera det byggnadstekniska brandskyddet i förbundets radhusbebyggelse. Projektet startade med en kartläggning på respektive distrikt och totalt kartlades cirka 7000 bostäder i våra fem medlemskommuner. Efter kartläggningen gjordes en detaljerad inventering i distrikt Hyllie. Totalt inventerades cirka 1500 bostäder. Av dessa bedömdes 48% ha ett tillfredsställande brandskydd medan 27% bedömdes ha brister i brandskyddet. Övriga 25% hade brister i takfoten eller kunde inte bedömas över huvud taget. Under 2015 kommer projektet att fortsätta med riktad information till de bostäder som berördes av inventeringen. Dessutom kommer inventeringen att fortsätta i form av stickprov i de fyra kvarvarande distrikten.

### Homeparty för goda möten i hemmiljö

Sedan oktober 2014 arrangerar vi tillsammans med stadsområde Öster och polisen en form av Homeparty-träffar med arabisktalande kvinnor i området Herrgården i Malmö. Idén kommer från förbundets socionom och syftet är att genom goda möten med målgruppen i hemmiljö, nå ut med förebyggande budskap, besvara frågor och öka kunskapen hos kvinnorna om trygghet och säkerhet. Erfarenheter från fältarbetet i Malmö har visat ett behov hos kvinnor med utländsk bakgrund att samtala om sin miljö och sin plats i det svenska samhället, och om hur de upplever tryggheten i det egna bostadsområdet. Projektet är i en pilotfas och kommer att utvärderas under 2015,

då fler Homeparty-arrangemang är inplanerade med en förhoppning om att kunna genomföra sådana på fler språk.

### Brandsäkerhet för EU-medborgare i tältläger

Under hösten-vintern 2014 inträffade en rad bränder i tältläger i Malmö. Efter släckinsatser och vid sidan av utredningar och samverkan med polisen och Malmö stad, påbörjade vi ett uppsökande arbete för att försöka nå gruppen med information om hur de kan skydda sig mot bränder i miljön där de bor, och vad de kan göra om olyckan ändå inträffar. Ytterligare tillfällen är planerade och under 2015 kommer vi också att utbilda mötesplatsernas volontärer i brandsäkerhet.

### Tillsyn

Under 2014 förändrade vi tillsynsprocessen för att höja rättssäkerheten. Förändringen innebar att vi införde en tydligare gräns mellan myndighetsbeslut och så kallade tjänsteanteckningar. Myndighetsbeslut fattas för att påtvinga en ägare eller nyttjanderättshavare att åtgärda en brist i brandskyddet. Rättssäkerheten ligger i att beslutet kan överklagas hos Länsstyrelsen och vidare till förvaltningsdomstolarna. I en tjänsteanteckning redovisas bristerna inom brandskyddet för nyttjanderättshavare och ägare utan att ett beslut tas. I dialog förutsätter vi att bristerna åtgärdas. Uppföljning av tjänsteanteckningen görs normalt inte. Om samma brist uppmärksammas även vid nästa tillsynstillfälle fattas ett myndighetsbeslut i form av föreläggande eller förbud. Detta medförde en avsevärd ökning av antalet föreläggande/förbud. Under 2014 skapades 103 föreläggande eller förbud, vilket kan jämföras mot ett tidigare årssnitt på cirka 30 stycken.

#### Fakta

Tillsyner	1 390
Föreläggande	90
Förbud	8
Vitesföreläggande/förbud	4

Under året har två större ärenden avgjorts i Kammarrätten och därmed avslutats. Den ena gällde krav på brandgasventilation från en källare i ett flerbostadshus i Lund och den andra rörde krav på utrymningsväg från ett större hotell i centrala Malmö. Tillsynsverksamheten har under året lagt förbud på ett antal boenden i bland annat källare där utrymningsvägar saknades. Satsningen på tillsyn i flerbostadshus är en av orsakerna till att dessa hittats.

### Utredningar och lärande

Både externt och internt har vi märkt ett ökat intresse för användandet av utredningar i det lärande och förebyggande arbetet. Utredningsmaterialet används vid interna utbildningar av nya roller och befattningar samt i olika arenor inom förbundet. Inom projektet "Byggbrand 2.0", som riktar sig till externa konsulter och byggnadskontor i förbundet, har två brandplatsvisningar genomförts. De visade på brister i det byggnadstekniska brandskyddet om hur brand- och rökspridning sker vid bränder. Materialet har också presenterats vid externa träffar med försäkringsbolag, polis samt kommunala samverkansgrupper. En fördjupad uppföljning av inträffade bostadsbränder har påbörjats för att få ett bättre underlag till det förebyggande arbetet.

#### Fakta

Förundersökningar:	140
Sakkunnigutlåtande:	48
Insatsutvärderingar:	6
Uppföljningar efter brand i bostad:	120
Arbetsmiljöutredningar:	2

## 3



### UTBILDA OCH INFORMERA

Under 2014 lyckades vi återigen nå vårt mål vad avser antalet utbildade och informerade. Målet var satt till 53 000 och vårt resultat blev 59 637. (Utförliga siffror presenteras i resultatöversikten.)

Det är främst genom lokala aktiviteter som sker varje månad i vårt geografiska område som gör att vi når många genom utbildning och information. Vårt fokus är att informera om grundläggande brandskydd och olycksförebyggande åtgärder, och att ge dem vi möter kunskap om att agera om de drabbas eller skulle vara i närheten av en olycka. 2014 deltog vi i, och arrangerade själva, en rad olika arrangemang och aktiviteter i bostadsområden, byar, på gator och torg, mässor och festivaler. Alltifrån flerdagarsaktiviteter som "Vi utbildar en hel by", Seniormässan, Lundakarnevalen och Malmöfestivalen, till by- och stadsdelsarrangemang som Sofielundsfestivalen, Harlösadagen, Löberödsdagen, Genarpdagarna, Eldfestivalen, Eid och säkerhetsdagarna i Kävlinge. Vi informerade om brandskydd i skolor och föreningar och vi gjorde riktade informationsinsatser efter händelser. Totalt informerade vi ca 30 500 personer vid dessa aktiviteter.

### Vi utbildar en hel by – Burlöv 2014

För fjärde året genomförde vi tillsammans med en av våra medlemskommuner arrangemanget "Vi utbildar en hel by". Denna gången i Burlövs kommun och under en majvecka informerade och utbildade vi skolbarn i åldrarna 4-15 år, gjorde såväl ordinarie hembesök som anpassade hembesök för äldre, och ordnade prova-på-aktiviteter för ungdomsorganisationer i kommunen. Sista dagen avrundades med ett gemensamt informations- och prova-på-event tillsammans med ambulanssjukvården, kommunen, polisen, räddningstjänsten och Malmö Frivilliga brandkår, Burlövsbadet, Arlövs BI och flera andra. Tidigare år har evenemanget gjorts i Stångby (2011), Oxie (2012) och Löberöd (2013). Under 2015 står Furulund i Kävlinge på tur.

### Extern utbildning

I vår externa utbildningsverksamhet riktad mot företag, andra myndigheter och organisationer genomförde vi ca 750 utbildningar och träffade genom det nästan 14 500 personer. Huvuddelen av dessa utbildningar består av brandskyddsutbildningar (ca 300) och sjukvårdsutbildningar (ca 200) men vi genomförde även utbildning i heta arbeten (ca 60), utbildning i systematiskt brandskyddsarbete för ansvariga och kontrollanter (ca 30), grundläggande brandskyddsutbildning för SFI-elever (ca 60), så kallad "Upp i rök"-utbildning för årskurs 8 och automatlarms/anläggningskötarutbildning (ca 30).



4  
10 min, 90%

5  
15 min

## OPERATIVA ÅRET

Antalet utryckningar till olyckor inom Räddningstjänsten Syds område uppgick under 2014 till 2 179 (2 252 år 2013). Det innebär att vi även detta år ser en nedgång, nu med cirka 3 % jämfört med föregående år. Även det totala antalet utryckningar har minskat med ca 5 % jämfört med 2013. Minskningen i totala antalet utryckningar beror främst på färre sjukvårdslarm på uppdrag av Region Skåne, som en följd av att regionens avtal med räddningstjänsten förändrats.

### Brand i byggnad

Under året har antalet larm till brand i byggnad ökat något. Däremot ser vi att antalet insatser vid brand i bostad, ett viktigt fokusområde i vårt förebyggande arbete, fortsätter att minska. 267 insatser vid brand i bostad har genomförts under året vilket är att jämföra med 291 insatser under 2013. Per 1000 invånare är minskningen ännu större - 0,52/1000 invånare att jämföra med 0,57 per 1000 invånare under 2013.

### Särskilt uppmärksammade insatser

En insats som fick stort utrymme både externt och internt var vårens **bostadsbrand** i området Herrgården i Malmö när en ung flicka tragiskt omkom. Branden startade i en lägenhet på översta våningsplanet i åttavåningsbyggnad och tilltog snabbt. Omständigheterna på plats var svåra för insatspersonalen med mycket upprörda personer i omgivningen och problem med tillgänglighet för höjdfordon. Vi lyckades undsätta flera personer via höjdfordon, men flickans liv stod inte att rädda. Branden spred sig senare upp till vinden och efter beslut om att låta vinden brinna av blev det en långvarig insats. Insatsorganisationen förstärktes med brand- och säkerhetsvårdare på plats och ett samverkansbefäl utsågs för att tillsammans med brand- och säkerhetsvårdarna löpande förse allmänheten och medier med information om räddningstjänstens arbete. Parallellt med räddningsinsatsen startades socialt förebyggande insatser upp för att möta allmänhetens och drabbades behov av information och stöd.

Under sensommaren deltog Räddningstjänsten Syd i det omfattande räddningsarbetet vid **skogsbranden i Västmanland** för att stödja det lokala räddningsarbetet och insatsledningen på plats. Förfrågan kom tidigt om möjligheten att bistå med såväl befäl som räddningsenheter. Vi tilldelades en samordnande roll för hela Skåne och Blekinge för att försörja insatsen. Totalt sett hade regionen 40-50 medarbetare på plats under drygt tre veckor. Utöver

att på plats bistå den lokala räddningstjänsten fick vi en hel del erfarenheter och kunskap med tillbaka till den egna organisationen som vi nu försöker ta lärdom av.

### Stormar och andra väderrelaterade händelser

Under året har regionen drabbats av flera stormar av varierande allvarlighetsgrad. Beroende på denna, till exempel avseende vindstyrkor, nederbörd och vattenstånd, har belastningen av inkommande samtal varit hög och egendomsskadorna på byggnader i området blivit stora.

Den 31 augusti inträffade ett omfattande skyfall över Malmö och Burlövs kommuner. Antalet inkommande ärenden ökade snabbt och SOS Alarm och Räddningstjänsten Syd blev hårt belastade. Ärenden prioriterades och resurser larmades i första hand till händelser där människors liv var i fara. Flertalet larm om personer under vatten kom in i det tidiga skedet följt av flera larm om inströmmande vatten i byggnader med omfattande egendomsskador som följde. Vattenmassorna gjorde det svårt att ta sig fram, och tillsammans med en hög belastning medförde det att framkomsttiderna under dygnet blev långa. Totalt hanterades ca 50 räddningsinsatser och ytterligare 15 restvärdesinsatser. Runt 400 samtal till SOS Alarm hänvisades vidare till försäkringsbolag. Förbundet har under året arbetat aktivt med att utveckla vår kriskommunikation via sociala medier och nätverk har skapats tillsammans med andra aktörer och myndigheter för att snabbt kunna samordna information i händelse av kris.





### Kvalitetssäkrad skadeavhjälpande förmåga

Ett av ledorden under året har varit att kvalitetssäkra den skadeavhjälpande förmågan i organisationen. Detta genom kvalitetssäkrade övningar och utbildningar, samt införande av nygammal metod för brandsläckning för att möta krav på såväl arbetsmiljö som förmågan att genomföra effektiva insatser.

Under året genomfördes en stor satsning för att öka effektiviteten för händelsetypen brand i byggnad i allmänhet, med särskilt fokus på bränder i bostäder. Samtlig operativ heltidspersonal och delar av RIB-personalen fick kompetensutveckling inom händelsetypen, och genomförde en utbildningsdag på räddningsskolan i Revinge för att skapa bättre förutsättningar att kunna bryta den negativa händelseutvecklingen snabbare. Satsningen gav resultat, och förmågan har höjts att i varje enskild händelse kunna sätta in de mest effektiva åtgärderna och öka det räddade värdet under säkra och trygga arbetsformer.

För RIB-personal infördes heldagsövningar för att samlat kunna öva ändamålsenligt med hög kvalitet och skapa samsyn i metoder och metodval. Räddningstjänstens två räddningsvärn genomgick certifiering i samverkan med Myndigheten för samhällsskydd och beredskap (MSB) och är nu en

naturlig del av den skadeavhjälpande verksamheten. För att kunna möta allt mer komplexa händelser fortsätter under kommande år arbetet med att införa nya metoder inom ramen för den tekniska plattformen.

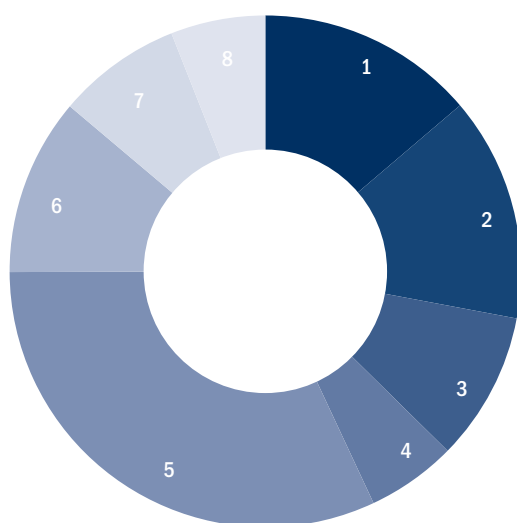
### Strategisk och operativ samverkan i Skåne

Under året har samverkan med övriga räddningstjänster i område Syd förstärkts ytterligare avseende strategisk och operativ ledning. Vi har nu en gemensam inre ledning via RC Syd för normativa och strategiska beslut. Utifrån varje enskild händelse kan vi larma enheter oberoende av kommun och/eller organisationsgräns så att den skadedrabbade ska kunna få bästa hjälp.

### Teknisk plattform

Under året har arbete påbörjats med förbundets tekniska plattform, en långsiktig plan för framtidens skadeavhjälpande förmåga. Inom den tekniska plattformen har vi till exempel fattat beslut om att gå mot fler, mindre och flexibla enheter i organisationen i stort – men främst i områden med längre framkörningstider. Hit hör områden med framför allt räddningsmän i beredskap, RIB. Så kallade FIP-enheter (första insatspersoner) kommer på sikt att göra det möjligt att förkorta våra framkomsttider ytterligare så att vi snabbare kan hjälpa drabbade på skadeplats.

### ANTAL INSATSER INOM VÅRT GEOGRAFISKA OMRÅDE 2014



OLYCKOR	2014	2013
1 Brand ej i byggnad	697	791
2 Trafikolycka	718	724
3 Brand i byggnad	477	450
4 Övrig olycka	287	287
ANDRA INSATSER		
5 Automatlarm ej brand/gas	1 615	1 597
6 Övriga olyckor utan tillbud	567	570
7 Sjukvårdslarm	398	710
8 Övriga insatser	303	179
<b>UTRYCKNINGAR TOTALT</b>	<b>5 062</b>	<b>5 308</b>

# UTVECKLINGSUPPDRAG

## VÅRA UTVECKLINGSUPPDRAG

Utvecklingsuppdragen syftar till att utveckla och förbättra verksamheten. Den huvudsakliga inriktningen ligger på de utvecklingsområden som definierats enligt förbundets handlingsprogram för perioden 2012-2015. Under året har arbetet koncentrerats kring tre utvecklingsuppdrag. Två av uppdragen är avslutade och utvärderade med goda resultat som successivt kommer att införas i verksamheten under kommande år.



## UTVECKLINGSUPPDRAG

- ✓ Samlat koncept för att möta barn och unga, avslutat 2014.  
Förslag på koncept med prioriterade områden och åldersgrupper för att utveckla förbundsgemensamma utbildningar för barn och unga, flickor och pojkar, i åldrarna 4-18 år.
- ✓ System för utveckling av operativa ledare (SOL), avslutat 2014.  
Ett system och helhetsgrepp för kompetensutveckling och kvalitetssäkring av operativa ledare. SOL omfattar både sakkunskap i de olika rollerna och en syn på lärande. De olika ledningsrollerna hanteras i en cykel indelad i faserna förberedelse, utbildning och fortbildning.
- Brandstation för alla, avslutas årsskiftet 2015/2016.  
Det tredje uppdraget, Brandstation för alla, fortsätter ytterligare ett år med fokus på att nå målet jämställda arbetsgrupper och eftersträva en attraktiv och jämställd arbetsmiljö.
- ✓ Under 2014 har vi som ett delprojekt inom Brandstation för alla utbildat chefer och utvald personal i SONA, samtal om normer och attityder. Vi deltog också i studenttävlingen Drivhuset24 i mars då 60 studenter uppdelade i tio team fick ett dygn på sig att lösa utmaningar för privata och offentliga organisationer. Vårt fall formulerades: "Hur ska Räddningstjänsten Syd rekrytera och behålla kvinnliga brandmän från SMO-utbildningen?" Förhoppningen var att få hjälp med konkreta verktyg att arbeta vidare med. Studenternas förslag blev ett mentorskapsprogram som under året blivit ett verksamt delprojekt inom Brandstation för alla.

# MÅNGFALD OCH JÄMSTÄLLDHET FÖR ATT NÅ UT TILL ALLA



*Gunilla Jansson, nyligen pensionerad strateg/utvecklingsledare.*

*1993-2007 – Personalchef, verksamhetschef och administrativ chef på Malmö Brandkår och Räddningstjänsten Syd.*

*2008-2014 – Strateg och ansvarig för det strategiska utvecklingsområdet Mångfald och jämställdhet*

**Mångfald och jämställdhet är prioriterade frågor för Räddningstjänsten Syd och sedan 2008 bedrivs ett metodiskt och långsiktigt arbete för att nå konkreta resultat. Nedan ger utvecklingsledare Gunilla Jansson sin syn på behov, nuläge och fokus för kommande år.**

Förbundets viljeinriktning och mål för att möta det mångsidiga samhället är fastslagen i "En räddningstjänst för alla", ett riktningsskildokument som är beslutat av direktionen. Detta slår fast att förbundet, med en självklar, synlig och integrerad mångfald och jämställdhet, blir bättre på att skapa de goda möten som är en förutsättning för att förebygga olyckor och genomföra insatser på ett effektivt sätt. Med den förutsättningen kan man ge likvärdig service i alla uppdrag till kvinnor och män, flickor och pojkar. En målsättning är också att spegla samhället och vara en attraktiv arbetsplats för alla, med en inkluderande kultur där aktiv nolltolerans råder vad gäller trakasserier och kränkningar. Alla ska ha samma möjligheter till inflytande, påverkan och utveckling inom förbundet.

För att arbeta i denna riktning genomfördes olika utvecklingsprojekt, varav "Mångfald och jämställdhet" var ett. Bakgrunden finns i historien.

- Dåvarande Malmö Brandkår hade försökt arbeta på lite annorlunda sätt i invandringstäta områden med uppsökande verksamhet i skolor, organisationer och bostäder för att berätta om vår verksamhet, men vi nådde inte fram. Det blev extra tydligt vid moskébranden i Malmö 2003 och våra medarbetare hade svårt att kommunicera och blev attackerade på plats.

Efter förbundsbyggnaden 2006 spetsades frågan till ytterligare i samband med de oroligheter och kravaller som bröt ut i Rosengård 2008. Förbundet hade tidigare samma år genomfört en undersökning i Herrgård där 1000 personer deltog. 60 procent av kvinnorna svarade att de kände sig otrygga och inte visste hur de skulle agera vid bränder. Det visade också ett stort behov.

När utvecklingsprojektet "Mångfald och jämställdhet" sjösattes försökte man därför tänka om.

- Det fanns då 160 nationaliteter i Malmö. Vi behövde ha folk inom Räddningstjänsten Syd som kom från områden som Rosengård. Människor som hade andra språkliga och kulturella bakgrunder för att kunna nå ut med information och skapa en dialog om risker och brandskydd.

## EN INTEGRERAD RÄDDNINGSTJÄNST

2009 startade förbundet även projektet "En integrerad räddningstjänst" med stöd från ESF – Europeiska socialfonden. 24 arbetssökande, främst ungdomar, rekryterades till en utbildning som varade i tio månader. Det fanns två alternativ: utbildning till brandman eller brand- och säkerhetsvärd. Ett tiotal unga kvinnor och män fick som resultat av utbildningen sedan arbete på Räddningstjänsten Syd och några andra räddningstjänster, bland annat i Ystad och Stockholm.

Räddningstjänsten Syd har under åren också samarbetat med andra myndigheter kring mångfald och jämställdhet. Förbundet har fått ekonomiska bidrag från Sveriges Kommuner och Landsting för att driva projekt kring hållbar jämställdhet.

## JÄMSTÄLLDHETSINTEGRERING INOM RÄDDNINGSTJÄNSTEN

- Ett sådant projekt som avslutades i början av 2014 var "Jämställdhetsintegrering inom räddningstjänsten" som genomfördes tillsammans med fem andra räddningstjänster. Syftet var att ta fram förutsättningar och verktyg för att kunna få en jämställd räddningstjänst. Som ett resultat av detta arbete har vi också tillsammans med sex andra räddningstjänster bildat "Nätverket Jämställda Räddningstjänster" (NJR) för att sprida och dela kunskap och erfarenheter. Nu har nätverket redan trettio medlemmar.

## EN BRANDSTATION FÖR ALLA

"Brandstation för alla" är ett annat utvecklingsprojekt i samma anda och som påbörjades 2010 med stöd av och finansiering från Myndigheten för samhällsskydd och beredskap (MSB). Genom projektet har förbundet bland annat tagit fram ett handlingsprogram för att skapa en jämställd brandstation. I "Brandstation för alla" ingår tre delprojekt: SONA – Samtal om normer och attityder, som innebär att chefer, ledare och medarbetare har samtal och diskussioner om jämställdhet och mångfald. Mentorsprogrammet är annat delprojekt där förbundet utbildar mentorer som stöd för nyanställda och praktikanter. Det tredje delprojektet, hydraulisk dörrforce-ring, innebär att man med hjälp av teknisk utrustning kan underlätta tunga arbetsmoment i räddningsarbetet för män och kvinnor.

- Utgångspunkten för "Brandstation för alla" är stationen i Lund, och tanken är att sedan sprida erfarenheterna och programmet till andra stationer inom förbundet.

## POSITIVA RESULTAT

Vad har då förbundet uppnått i utvecklingsarbetet för inom området mångfald och jämställdhet?

- Jämfört med 2003 börjar vi nu se en nedgång i antalet bränder i de områden där vi varit aktiva med besök i skolor och hemmen, exempelvis i Rosengård och Holma i Malmö. Samarbetet med stadsdelarna och polisen har också varit en viktig del i detta proaktiva arbete.

- Det är fortsatt viktigt för oss att rekrytera fler kvinnor till vår organisation. Nu ser vi att antalet kvinnor som går SMO-utbildningen Skydd mot olyckor i Revinge ökar, liksom antalet som söker sig till vår räddningstjänst. Det är verkligen glädjande!

Räddningstjänsten Syds långsiktiga mål för mångfald- och jämställdhetsområdet är att fortsätta arbeta förebyggande med uppsökande verksamhet, fortsätta föra diskussioner internt och få en jämnare könsfördelning i rekryteringarna. 2015 ska tre av fem arbetslag i Lund vara jämställda, det vill säga ha en könsfördelning på 60/40. Ett annat mål är att alla de tre delprojekten inom "En brandstation för alla" ska vara färdiga under 2015.

## NÄR JÄMSTÄLLDHET BLIR EN SJÄLVKLARHET

Vad ser då Gunilla för utmaningar för det fortsatta arbetet?

- Håll i och håll ut! Vi måste fortsätta att trycka på – jämställdheten och mångfalden kommer inte av sig själv. Den måste bli en naturlig del av den dagliga verksamheten. Min vision är att jämställdhet och mångfald inte längre är någon fråga, det vill säga när jämställdhet blir en självklarhet.

## MEDARBETARE OCH KOMPETENS



**Året har både präglats av förbättringsarbete och utveckling av organisation och individ. Delar av vår organisation förändrades, några medarbetare lämnade oss, flera nya tillkom och medarbetare utvecklades i enlighet med de planer som lagts tidigare år. 2014 blev året då mycket som sagts blev gjort.**

### MEDARBETARSKAP

I mars genomförde vi en nöjd medarbetar-undersökning (NMI). De resultat som kom fram var att man var nöjd med samarbetet, värdegrunden och upplevelsen av stress/den psykiska belastningen i arbetet. Det man var minst nöjd med var upplevelsen av delaktighet. Konkreta handlingsplaner har tagits fram för samtliga distrikt och verksamheter på lokal nivå. Arbetet påbörjades under 2014 men fortsätter för att avslutas 2015.

Som utveckling av delaktighet och det goda medarbetarskapet togs en ny modell för våra arbetsplatsträffar, APT, fram. Under årets sista månader testades den med gott resultat. Modellen kräver större eget engagemang av medarbetarna, både före och under själva träffarna som förs i dialogform.

### LEDARSKAPSUTVECKLING

En plattform för utveckling av ledare inom förbundet och en för utveckling av operativa ledare (System för utveckling av operativa ledare) färdigställdes under året. Fem styrkeledare och två yttre befäl examinerades och började arbeta under året, delvis enligt den nya modellen för utveckling av opera-

tiva ledare. Utbildningen utvärderades också för att kunna ta lärdom inför kommande utbildningar. Ett antal karriärsamtal genomfördes med interna kandidater i samband med rekryteringar.

### REKRYTERING

För att fortsätta förändra bilden av oss, såväl synen på vem som kan vara brandman som vem som arbetar i Räddningstjänsten Syd, har ett arbete med vårt arbetsgivarvarumärke påbörjats. Som särskild aktivitet kan nämnas att vi deltog i Malmöfestivalen, bland annat med fokus på att sprida att vi har cirka 45 olika yrkesroller i vårt förbund.

Under året har ovanligt många rekryteringar genomförts till olika roller, framförallt med interna sökande men även externa. Särskilt ska nämnas höstens rekrytering av brandmän. Av cirka 90 sökande genomfördes intervjuer med det 70-tal som var behöriga. Av dessa anställdes 21 personer, 11 kvinnor och 10 män, som påbörjar sin introduktion i februari 2015 och förväntas efter introduktion vara i full tjänst under mars månad.

### FÄRDTJÄNSTEN

Efter att ha bedrivits av Malmö Brandkår sedan 1950-talet följt av Räddningstjänsten Syd sedan 2006, övergick färdtjänsten med cirka 35 medarbetare till Malmö stad den 1 februari 2014. Detta efter beslut i kommunstyrelsen i samband med att avtalet skulle löpa ut. I Malmö stad går färdtjänsten under namnet "Specialtransporter" och tillhör Serviceförvaltningen.

## ARBETSMILJÖÅRET 2014

I det systematiska arbetsmiljöarbetet sker en ständig utveckling och vi bevakar kontinuerligt förändringar i gällande lagstiftning. Flera nya dokument har tagits fram inom förbundet, till exempel riktlinje för trafiksäkerhet, riktlinje för gravida och ammande samt introduktion av nyanställda. Den 1 juli 2014 gjordes för verksamheten viktiga ändringar i arbetsmiljölagen (1977:1160) och som följd gjorde vi förändringar i riktlinjen för anmälan av dödsfall, allvarlig personskada och allvarliga tillbud.

Under året har vi fortsatt att uppmärksamma förekomsten av hot och våld i arbetet. Vid tre tillfällen har medarbetare utsatts för hot eller hot om våld i tjänsten, och händelserna har hanterats i enlighet med riktlinjen för detta. Avlastande samtal, som genomförs med medarbetare efter särskilt påfrestande insatser, har under året varit 21 till antalet. Dessa samtal leds av särskilt utbildade samtalsledare i förbundets interna samtal- och avlastningsgrupp (SALT) och är en viktig åtgärd i den psykosociala delen av arbetsmiljön.

Två olycksutredningar inom arbetsmiljöområdet har gjorts i samarbete med utredare från huvudprocess 4, Utvärdera och lära av insatser. En olycka drabbade medarbetare i Sydöstra Skånes Räddningstjänstförbund (SÖRF) i januari och en olycksutredning beställdes av SÖRF:s ledning. En annan olycksutredning gällde ett tillbud i december som drabbade förbundets egen personal. Sammanlagt 63 tillbud har identifierats inom arbetsmiljöområdet och anmälts under året.

Arbetsmiljöutbildningen för skyddsombud och chefer har under året fokuserat på ökad kunskap om användningen av ett nytt digitalt system som togs i bruk vid årsskiftet; Informationssystem om Arbetsmiljö (IA) som har tillhandhållits av AFA försäkring. För räddningstjänster benämns systemet RIA och är till för anmälningar om tillbud, arbetsskador och arbetssjukdomar. Centrala Skyddskommittén (CSK) har genomfört fyra planerade möten under året och en arbetsmiljökonferens med fokus på trafiksäkerhet har hållits. Avtalet med nuvarande företagshälsovård avslutas vid halvårsskiftet 2015 och arbetet med ny upphandling har pågått sedan hösten 2014, under ledning av Upphandlingsenheten i Lunds kommun.

## PERSONALEN I SIFFROR 2014-12-31

Verksamhet	Tillsvidare		Visstid		Totalt 2014	Totalt 2013
	Män	Kvinnor	Män	Kvinnor		
Förbundsledning	4	6	-	-	10	11
Verksamhetsstöd	25	18	-	2	45	49
Operativ ledning	12	1	-	-	13	14
Produktionsområde E6	120	11	2	2	135	133
Färdtjänst	-	-	-	-	-	39
Produktionsområde E22	108	18	1	1	128	134
RIB (Räddningsman i Beredskap)	100	3	10	-	113	106
<b>Totalt</b>	<b>369</b>	<b>57</b>	<b>13</b>	<b>5</b>	<b>444</b>	<b>486</b>
I procent	83,2 %	12,8 %	2,9 %	1,1 %	100 %	100 %
<b>Antal årsarbetare exkl RIB, antalet heltidstjänster under året</b>					<b>336,8</b>	<b>369,9</b>
Medelålder 2014	42	38			42	
Medelålder 2013	44	41				43

## SJUKFRÅNVARO PER ÅLDERSGRUPP

	Totalt 2014	Totalt 2013
Åldersgrupp -29 år	2,7%	1,9 %
Åldersgrupp 30-49 år	5,6%	5,4 %
Åldersgrupp 50- år	6,1%	3,8%

	Män(86,6%)	Kvinnor (13,4%)	Totalt	Varav långtidssjukskrivna
Totalt 2014	5,5%	5,8%	5,5%	46,4%
Totalt 2013	4,5%	5,0%	4,6%	48,2%

## KOMMENTARER

Statistiken för antal anställda per 2014-12-31 visar att antalet anställda i förbundet generellt minskat. Detta förklaras bland annat av att Färdtjänstverksamheten med 39 personer övergick till Malmö Stad per den 1 februari 2014. Utvecklingen av antal anställda inom RIB är positiv med en ökning av antalet anställda. Det är ofta annars en personalgrupp som är svår att rekrytera till.

Antalet avgångar under året uppgår till totalt 90 medarbetare, dock räknas såväl 39 personer från Färdtjänstverksamheten samt Malmö Brandkårs 22 musiker in i dessa siffror. Räddningstjänsten Syd har hanterat Musikkårens löner, men eftersom de övergår till verksamhet i egen regi per den 1 januari 2015 räknas även dessa personer som avgångar. Trots detta är antalet avgångar fler än tidigare år vilket också avspeglar sig i att antalet rekryteringar som genomförts under 2014 är fler än tidigare år.

Medelåldern i förbundet minskar sakta med säkert. Satsning på att rekrytera kvinnliga brandmän märks även här, då de kvinnliga brandmän som finns tillgängliga i Sverige generellt är yngre än sina manliga kollegor.

Sjukfrånvaron ökar generellt i förbundet, såsom i Sverige i stort. Hos Räddningstjänsten Syd ökar kvinnors sjukfrånvaro mer jämfört med männens sjukfrånvaro. Åtgärder kommer att vidtas under 2015.



# KOMMUNIKATION OCH VARUMÄRKE

**Förbättrat målgruppsfokus i våra kampanjer, lyckad och uppmärksam julkampanj och en inledd satsning på kommunikativt ledarskap är några av årets höjdpunkter under kommunikationsåret 2014. Nöjd kundundersökningen (NKI) har beskrivits i tidigare kapitel.**

## VARUMÄRKET OCH VÅR INTERNA KOMMUNIKATION

Under 2014 tog vi ytterligare kliv på den inslagna vägen mot att bli en kommunikativ organisation, och vi fortsatte arbetet med att förbättra den interna kommunikationen. För förbundet är en väl fungerande sådan en viktig förutsättning för utvecklingen av vår verksamhet och därmed vårt varumärke. Under året har chefer, processägare och strateger tillsammans genomfört en utbildningssatsning i kommunikativt ledarskap. Framöver inriktas nu arbetet på att även förbättra det kommunikativa medarbetarskapet. Under året har vi förtydligat mötesarenor och mötesformer, sett över kommunikationspolicy och inför nu successivt rutiner och begrepp som vidarekommunikation och individuellt kommunikationsansvar brett i förbundet.

## KAMPANJER OCH ARRANGEMANG

I årets kampanjer har vi satt fokus på de prioriterade målgrupperna äldre som bor kvar hemma och unga vuxna, med särskild tonvikt på studenter. Förutom det riktade förebyggandearbete som sker i distrikten, valde vi att också nå äldre och deras anhöriga på Seniormässan i maj samt under höstens internationella äldresäkerhetsdag. Studenterna mötte vi till exempel i

samband med aktiviteter vid terminsstarterna, men också under Lundakarnevalen där distrikt Lund tog tillfället i akt att vara synliga och delta i vimlet. "Vi utbildar en hel by" genomfördes för fjärde gången och i år med Burlövs kommun som värd. Under sommaren ordnade några av distrikten vatten- och trafiksäkerhetsaktiviteter och distrikt Hyllie medverkade i Sommarlov i Barnkanalen. När hösten kom deltog förbundet tillsammans med räddningsvärdet/Frivilliga brandkåren i Prideparaden under Regnbågsfestivalen i Malmö. Unga vuxna var en viktig målgrupp under höstens Jobba med oss-satsning, där HR och kommunikationsgruppen tillsammans arbetade fram ett koncept för att öka intresset för oss som arbetsgivare. Förutom aktiviteter på webbplats och i sociala medier, främst Facebook och LinkedIn, deltog vi i Malmöfestivalen.

Inför julkampanjen satsade vi brett och stort. Vi understödde de nationella budskapen på den nordiska brandvarnardagen 1 december, men huvudbudskapet i förbundets julkampanj utgick från vårt eget "Har du alla hemma"-koncept. Detta utmynnade i en film efter egen idé och där medarbetare medverkade, utmaningstävlingen #allahemma i sociala medier, annonser, proaktiv mediebearbetning, operativa styrkor informerade på julmarknader, med mera. Filmen blev en succé, och vid sidan av en reklamsatsning i TV4 veckorna inför jul delades den friskt i sociala medier. Inför nyårshelgen styrde vi så om till informationsinsatser kring fyrverkerier, med annonsering och sociala medier som främsta kanaler.





### ÖPPET HUS, NY STATION OCH JUBILERANDE STATIONER

Traditionsenliga öppet hus har hållits på alla distrikt i olika omgångar och med delvis olika inriktningar. Gemensamt för samtliga är att vid sidan av rundvisningar, informationsmaterial och blåljussupvisning, även ha någon form av prova på-aktiviteter. Ett särskilt uppskattat arrangemang genomfördes av distrikt Lund som med stöd av samarbetspartners av olika slag arrangerade ett välbesökt öppet hus till förmån för Barncancerfonden. 30-års jubilerande station Löddeköpinge höll en mer festinriktad tillställning och samma gjorde station Centrum som firade 120 år med både öppet hus och arrangemang för medarbetare och inbjudna – samtidigt som flera belöningar för rådigt ingripande delades ut till medborgare.

I Eslöv firades också, såväl med öppet hus och arrangemang på "gamla" stationen, som i samband med inflyttningen och invigningen av vår helt nya brandstation.

### MEDIER, SOCIALA MEDIER OCH WEBBPLATS

Vid sidan av den ordinarie rapporteringen om insatser vid olyckor har medier visat stort intresse för vårt förebyggande brand i bostads-arbete. Såväl lokal som nationell dagspress, samt fackpress och etermedier har berättat om den delen av vår verksamhet. Både Tjugofyra7 och Brandsäkert har publicerat flersidiga artiklar om vårt förebyggande arbete. Händelser som rönt stort medial uppmärksamhet och där medierna också haft en betydelsefull roll är årets stormar och det massiva skyfall som inträffade i slutet av sommaren och orsakade översvämningar Malmö stad och Burlövs kommun. Särskilt vid de väderrelaterade händelserna var våra sociala medier och webbplats viktiga kanaler för att informera och kommunicera med medborgarna om läget. I takt med att vi själva ökat närvaron och arbetar strategiskt med publicering och bevakar egna och andras flöden i sociala medier har antalet följare ökat kraftigt, det gäller såväl Facebook som Twitter och Instagram.

## FEMÅRSÖVERSIKT 2010-2014



(tkr)	2014	2013	2012	2011	2010
<b>Resultaträkning i sammandrag</b>					
Verksamhetens intäkter	291 885	308 606	304 841	295 358	283 822
<i>Jämförelsestörande post AFA återbetalning</i>		2 685	5 467		
Verksamhetens kostnader	-284 459	-297 694	-304 029	-290 398	-279 444
<i>Jämförelsestörande post pensioner</i>		-1 048		-653	
Avskrivningar	-5 694	-5 509	-3 733	-3 164	-2 755
Verksamhetens nettokostnad	1 732	7 040	2 546	1 143	1 623
Finansiellt netto	784	189	-416	126	-309
<i>Jämförelsestörande post pensioner</i>		-4 321		-2 692	
<b>Årets resultat</b>	<b>2 516</b>	<b>2 908</b>	<b>2 130</b>	<b>-1 423</b>	<b>1 314</b>
<b>Eget kapital</b>	<b>12 653</b>	<b>10 137</b>	<b>7 229</b>	<b>5 099</b>	<b>6 522</b>
Utgående avsättning till pensioner	79 787	71 847	57 771	45 187	36 025
Finansiella placeringar	35 051				
Likvida medel	66 455	88 145	73 409	67 806	60 157
Investeringsutgifter	6 442	6 250	10 114	6 798	5 511
Antalet anställda	444	486	482	479	478
Sammanlagt invånarantal i medlemskommunerna	513 273	505 919	498 890	492 333	486 752



# EKONOMISK MÅLUPPFYLLELSE

## MÅL FÖR GOD EKONOMISK HUSHÅLLNING

Enligt kommunallagen ska alla kommuner, landsting och kommunalförbund ha en god ekonomisk hushållning i sin verksamhet. Direktionen har i december 2011 fastställt mål för god ekonomisk hushållning i Räddningstjänsten Syd för perioden 2012-2015. Dessa mål har reviderats av direktionen i december 2012.

MÅL	MÅLUPPFYLLELSE/ KOMMENTAR
<b>Övergripande verksamhetsmässigt mål</b>	
Räddningstjänsten Syds verksamhet ska bedrivas med god ekonomisk hushållning. Förbundet ska ha en stor ekonomisk medvetenhet och en helhetssyn på alla resurser vi disponerar. Personal, materiel, fordon, lokaler med flera resurser ska nyttjas på ett sådant sätt att vi når våra mål och uppdrag till nytta för våra medlemskommuner, dess medborgare och övriga intressenter.	En helhetssyn präglar förbundets arbete och hushållning av resurser. <b>Några exempel från 2014:</b> <ul style="list-style-type: none"> <li>· Arbetet med yteffektivisering av lokaler är påbörjat. Fortsatt arbete med översyn av licenskostnader.</li> <li>· Olyckstyperna trafikolycka och brand i bostad minskar.</li> <li>· Hembesöken har fortsatt att utvecklas och riktade hembesök har genomförts gentemot unga vuxna och äldre.</li> <li>· Fortsatt utveckling av konceptet Vi utbildar en hel by med besök i Burlöv i maj.</li> <li>· Förbundet deltog i och samordnade Skånes och Blekinges insatser i skogsbranden i Västmanland.</li> </ul> Det övergripande verksamhetsmässiga målet anses i allt väsentligt vara uppfyllt.
<b>Övergripande finansiella mål</b>	
<i>Resultat och eget kapital</i>	
Räddningstjänsten Syd ska ha en ekonomi i balans och en beredskap att möta ekonomiska risker och oförutsedda händelser. Ett årligt överskott om minst 0,15 % av verksamhetens intäkter. Successiv uppbyggnad av eget kapital. 31 dec 2015 9 mnkr och på längre sikt 12 mnkr.	Årets resultat uppgår till 2 516 tkr inklusive jämförelsestörande poster. Detta motsvarar 0,9 % av verksamhetens intäkter. Det utgående egna kapitalet uppgår till 12 6 mnkr. Målen är uppfyllda.
<i>Pensioner</i>	
Varje år ska Räddningstjänsten Syd göra maximal avsättning till pensioner för att garantera förbundets pensionsförpliktelser.	Maximal avsättning har gjorts till pensioner utefter beräkningsunderlag från förbundets pensionsadministratör KPA. Målet är uppfyllt.
<i>Likviditet</i>	
Likvida medel ska placeras räntebärande. Ränteintäkterna ska i relation till genomsnittlig behållning kassa bank uppgå minst till inflationen KPI (12-månader).	Ränteintäkter/ genomsnittlig likviditet 1,37 % KPI 12-månader 2014 -0,3 % Målet är uppfyllt.
<i>Investeringar</i>	
Förbundets investeringar ska finansieras med egna ej lånade medel. Investeringsram sätts i samband med rambudget. Eventuella investeringsbidrag kan adderas till detta belopp. Kvarvarande investeringsmedel från tidigare år kan ombudgeteras.	Investeringsutgifterna för 2014 uppgår till 6 442 tkr Ram 7 600 tkr Finansiering har skett med egna medel. Avvikelsen ligger i senarelagda och fördröjda investeringar. Målen är uppfyllda.
<i>Uppföljning och analys</i>	
Uppföljning, analys och prognostisering ska ske löpande under året och ha en direkt koppling till verksamhetsplanen. Avvikelse ska noteras och åtgärder ska vidtagas.	Uppföljningar och analyser av verksamhet och ekonomi har skett under 2014 enligt plan. Korrigering åtgärder har initierats för avvikelser. Målet är uppfyllt.

## BALANSKRAVET

2014 års resultat tillsammans med tidigare års överskott och förbundets måluppfyllelse i övrigt gör att Räddningstjänsten Syd uppfyller kommunallagens krav på ekonomisk balans.

# EKONOMISK ÖVERSIKT

## RESULTATÖVERSIKT

(Belopp tkr)	Utfall 2014	Budget 2014	Avvikelse 2014	Utfall 2013
Medlemsavgifter och tilläggsuppdrag	256 471	256 476	-5	255 716
Övriga intäkter	35 414	34 190	1 224	52 890
Jämförelsestörande post AFA återbetalning	0	0	0	2 685
<b>Summa verksamhetens intäkter</b>	<b>291 885</b>	<b>290 666</b>	<b>1 219</b>	<b>311 291</b>
Personalkostnader	-207 393	-205 971	-1 422	-213 450
Jämförelsestörande post pensioner	0	0	0	-1 048
Övriga driftskostnader	-77 066	-78 712	1 646	-84 244
Avskrivningar	-5 694	-5 958	264	-5 509
<b>Summa kostnader</b>	<b>-290 153</b>	<b>-290 641</b>	<b>488</b>	<b>-304 251</b>
<b>Verksamhetens nettokostnader</b>	<b>1 732</b>	<b>25</b>	<b>1 707</b>	<b>7 040</b>
Finansiella intäkter	1 600	1 402	198	1 653
Finansiella kostnader	-816	-1 027	211	-1 464
Jämförelsestörande post pensioner	0	0	0	-4 321
<b>Resultat</b>	<b>2 516</b>	<b>400</b>	<b>2 116</b>	<b>2 908</b>

## ALLMÄNT OM RESULTATET

Räddningstjänsten Syd uppvisar ett positivt resultat för år 2014 med 2 516 tkr. I 2014 års omslutning ingår förbundets medverkan i skogsbranden i Västmanland med ersättningar från staten med 2 365 tkr. Förbundets direkta kostnader uppgår till totalt ca 1 853 tkr varav personalkostnaderna uppgår till ca 1 683 tkr. Skillnaden mellan total ersättning och direkta kostnader uppgår till 512 tkr och baseras på att vissa ersättningar har utgått enligt schablon för räddningsmateriel, fordon och vissa personalkostnader och ger ett bidrag till dessa fasta kostnader.

I övrigt har i budgeten för år 2014 funnits medel för uppgradering av ekonomisystem och extern webbplats. Dessa utgifter har inför uppstart av respektive uppgraderingsprojekt utgjort immateriell tillgång och har i stället redovisats som investering och ger en positiv budgetavvikelse med ca

900 tkr. Utvecklingsprojektet "Brandstation för alla" som finansieras av MSB har under året haft en omslutning och intäkt på ca 1 043 tkr där personalkostnaderna uppgår till ca 617 tkr och övriga driftskostnaderna till ca 426 tkr. Vidare har en uppbokning jämfört med tidigare år gjorts av samtliga övertid- och timtidskostnader intjänade i december 2014 men utbetalda i januari 2015 för att bättra överensstämman mot tillhörande externa debiteringar. Tidigare har endast en del av motsvarande kostnader bokats upp. Denna kostnad uppgår till ca 700 tkr.

Vid en generell jämförelse mellan åren 2014 och 2013 är det viktigt att beakta att tilläggsuppdraget från Malmö stad att bedriva färdtjänstverksamhet med specialfordon upphörde 31 januari 2014. Denna verksamhet avslutades år 2014 ca 2 200 tkr och helåret 2013 ca 25 400 tkr.

## VERKSAMHETENS INTÄKTER

### Medlemsavgifter och tilläggsuppdrag

Intäkter från medlemskommunerna i form av medlemsavgifter för basuppdrag och tilläggsuppdrag följer i stort budget. En mindre avvikelse finns och kan hänföras till slutregleringen av tilläggsuppdraget färdtjänst med Malmö stad. Medlemsavgiften för basuppdrag räknades inför 2014 upp med 2,21 % baserat på löne- och prisindex. För befolkningsförändring gavs ingen uppräknig.

### Övriga intäkter

Räddningstjänsten Syds övriga intäkter omfattar tillsyn- och tillståndshantering, automatlarmshantering, operativa intäkter som är kopplade till vissa typer av utryckningar, extern utbildning, färdtjänstkörningar, lokaluthyrning, övrig försäljning och övriga bidrag. Jämfört med budget uppkommer en positiv budgetavvikelse på totalt 1 224 tkr. Bidragande orsak här är skogsbranden i Västmanland.

Intäkterna från tillsyns- och tillståndsverksamheten har en sammanlagd negativ budgetavvikelse på 863 tkr. Tillståndshantering av brandfarlig och explosiv vara svarar för en avvikelse på 381 tkr. Avvikelsen inom tillsynsverksamheten uppgår till 482 tkr.

Automatlarmshantering visar på ett överskott på 204 tkr jämfört med budget. En ökning av antalet automatlarmsanläggningar bidrar till resultatförbättringen.

Intäkter från operativa insatser har en positiv budgetavvikelse med totalt 3 192 tkr varav 2 365 tkr är hänförliga till insatsen i Västmanland. Vidare har ett utökat samarbete med Skånes universitetssjukhus kring organtransporter genererat högre intäkter. Sjukvårdslarmen har däremot minskat i enlighet med det nya avtalet mellan räddningstjänsterna i Skåne och Region Skåne. Samverkansavtalet avseende RC-Hyllie med räddningstjänsterna i område Syd har också inbringat högre intäkter än beräknat då viss arbetstid ersatts med ekonomisk ersättning.

Extern utbildning visar på en negativ budgetavvikelse på 1 228 tkr. Jämfört med föregående år har intäkterna minskat med 381 tkr. En av orsakerna till nedgången är minskad efterfrågan från våra kunder.

Hysesintäkterna uppvisar ett överskott jämfört med budget på 272 tkr beroende på fortsatt uthyrning till ambulansentreprenören i Eslöv vilken ursprungligen planerade att flytta till andra lokaler.

Intäkter från övrig försäljning av material och viss utlåning av personal visar på ett överskott jämfört med budget på 303 tkr. Den största orsaken är intäkter från deltagaravgifter i samband med att förbundet varit värd för två branschkonferenser under året. Kostnaderna för arrangemanget återfinns bland övriga driftskostnader.

Övriga bidrag understiger budget med 829 tkr. Bidragande orsaker här är lägre lönebidrag samt projektkostnader inom projektet "Brandstation för alla" jämfört med budget.

## VERKSAMHETENS KOSTNADER

### Personalkostnader

Personalkostnaderna överstiger budget med 1 422 tkr. Jämfört med 2013 har de totala personalkostnaderna sammanlagt minskat med 7 105 tkr där den bidragande förklaringen återfinns i färdtjänstens verksamhetsövergång. Personalkostnaderna kan delas upp i tre delposter.

Löner och ersättningar uppvisar ett underskott på 1 227 tkr där en bidragande orsak är kostnader i samband med insatsen i Västmanland. Kostnader för ordinarie bemanning har varit lägre genom ökad frånvaro. Till viss del har denna fått ersättas med ökat övertidsuttag. Den genomsnittliga lönekostnadsökningen i samband med lönerevisionen 2014 var ca 2,4 %.

Sociala avgifter och pensionskostnader överstiger budget med 956 tkr.

Övriga personalkostnader omfattar kostnader för hälsovård, rekrytering, utbildning och personalsociala aktiviteter. Delposten visar sammantaget ett överskott jämfört med budget på 761 tkr. Positiva budgetavvikelser finns främst inom personalutbildning där vissa externa utbildningsinsatser ersatts med interna insatser.

### Övriga driftskostnader

Bland de övriga driftskostnaderna är de större kostnadsposterna fastigheter, fordon, tele- och larmkommunikation, materiel, reklam och information samt konsulter. Sammantaget har övriga driftskostnader ett överskott gentemot budget med 1 646 tkr. Jämfört med 2013 har de övriga driftskostnaderna minskat med 7 178 tkr. En övervägande del av denna minskning kan knytas till färdtjänstens verksamhetsövergång men också förbundets kontinuerliga arbete med att se över kostnader.

IT-kostnader understiger budgeten med 316 tkr genom bland annat lägre licenskostnader.

Konsultkostnader har en positiv budgetavvikelse med 1 026 tkr främst beroende på att motsvarande utgifter i samband med IT-projekt har aktiverats i stället.

Fordonskostnader, inklusive långtidshyra av samtliga fordon, uppvisar ett överskott mot budget med 54 tkr. Jämfört med 2013 har fordonskostnaderna minskat med 5 562 tkr vilket uteslutande kan kopplas till färdtjänsten.

Fastighetskostnaderna redovisar ett överskott jämfört med budget på 618 tkr beroende på bland lägre hyresuppräknig och en mild vinter innebärande bland annat lägre uppvärmnings- och snöröjningskostnader samt en allmän översyn av fastighetskostnader.

Beklädnad uppvisar ett underskott jämfört med budget på 973 tkr. Bidragande orsak här är för lågt budgeterade kompletteringsköp av stationsbeklädnad.

Telekommunikation inklusive larmförmedling uppvisar ett överskott på 655 tkr jämfört med budget. Bidragande orsaker här är för högt budgeterade telefonikostnader samt lägre kostnader för Rakel.

## Avskrivningar

Kostnader för planenliga avskrivningar på förbundets anläggningstillgångar uppgår till 5 694 tkr vilket är 294 tkr under budget. Avvikelsen beror främst på förändrad redovisning av överlåtelse av inventarier i samband med färdtjänsten jämfört med vad som budgeterats. Jämfört med 2013 har avskrivningarna ökat med 185 tkr.

## FINANSIELLA POSTER

### Finansiella intäkter

Räddningstjänsten Syds finansiella intäkter består främst av ränta på förbundets bankkonto kopplat till Malmö stads koncernkonto, fasträntekonto hos andra banker samt ränta och utdelningar på kortfristiga finansiella placeringar i främst obligationer. De finansiella intäkterna uppgår till 1 600 tkr jämfört med budgeterade 1 400 tkr. Anledningen till avvikelsen är trots ett lägre ränteläge en relativt god utdelning på obligationerna. Jämfört med 2013 har de finansiella intäkterna ökat med 198 tkr.

### Finansiella kostnader

De finansiella kostnaderna består av bankavgifter, övriga räntekostnader samt den finansiella delen av förbundets pensionsavsättning som är den största delposten. De totala finansiella kostnaderna uppgår till 816 tkr jämfört med budgeterade 1 027 tkr. Bidragande orsak till den positiva avvikelsen är lägre finansiell kostnad på pensionsavsättningen. För 2013 uppgick jämförbara finansiella kostnaderna till 1 464 tkr om den jämförelsestörande posten exkluderas.

## PENSIONSÅTAGANDE

Räddningstjänsten Syd svarar för intjänade pensioner från och med förbundets start den 1 januari 2006. Förbundet har en pensionspolicy som reglerar pensionshanteringen. Utryckningspersonalens särskilda avtalspension samt enstaka särskilda avtalspensioner tryggas genom pensionsavsättningar. Övriga pensionsåtaganden tryggas genom en så kallad försäkringslösning genom pensionsbolaget KPA.

Utryckningspersonalen har rätt att gå i pension vid 58 års ålder, under förutsättning att de arbetat inom räddningstjänst i 30 år, varav 25 år i utryckningstjänst. Pensionsrätten inarbetas löpande av personalen och kostnaden beräknas av förbundets pensionsadministratör KPA. Historiskt sett har pensionsåldern varit högre än 58 år. I beräkningen har antagits en genomsnittlig pensionsålder om 60 år.

Till detta kommer att särskild avsättning har gjorts till utfästelse om avtalspension till förbundsdirektören från 2017-02-28 i enlighet med gällande anställningsavtal.

Upplysningar om pensionsförpliktelser (tkr)	2014	2013
1. Avsättning för pensioner (inkl löneskatt)	79 787	71 847
2. Ansvarsförbindelser	-	-
3. Finansiella placeringar	35 051	-
4. Återlånade medel	44 736	71 847

Med start från januari 2014 har Räddningstjänsten Syd vissa finansiella placeringar i obligationer och aktier i enlighet med fastställd policy. Återstående medel används i verksamheten genom så kallat återlån, bland annat till att finansiera investeringar utan att förbundet behöver ta upp extern finansiering.

Avkastning på finansiella placeringar	2014	2013
Årets avkastning real tkr	644	-
Mål inflation + 0,5%	0,2 %	-
Avkastning under året	2,2 %	-

## INVESTERINGSREDOVISNING

Övergripande objekt (tkr)	Utfall	Pågående	Budget	Avskr. tid
Program och licenser	267	267	1 000	3-5 år
Räddningsutrustning	1 474	274	1 500	5-10 år
IT, radio och kommunikation	241	25	300	3-5 år
Övriga inventarier	695	40	800	5-10 år
Lokalrelaterade investeringar	3 765	2 051	4 000	5-10 år
<b>Totalt</b>	<b>6 442</b>	<b>2 657</b>	<b>7 600</b>	

Investeringsutgifterna under 2014 uppgår till 6 442 tkr vilket ska jämföras med budgeterade inklusive kvarvarande medel från tidigare år på 7 600 tkr vilket ger en positiv avvikelse på 1 158 tkr. Uppgraderingen av förbundets ekonomisystem har skett under hösten och kommer att slutföras i början av 2015. Utgifterna har aktiverats som immateriell tillgång. Uppgraderingen av den externa webbplatsen har försenats och kommer att ske 2015.

Utrustning till Eslövs nya brandstation har varit en stor investeringspost under 2014 då totalt 1 608 tkr investerats i inventarier och fasta installationer. Under året har också ombyggnationen av station Centrum i Malmö påbörjats för att möjliggöra en yteffektivisering och förbättrad arbetsmiljö. Viss tidsförskjutning har uppstått i detta arbete och investeringarna beräknas slutföras under våren 2015.

I övrigt har kompletterande investeringar gjorts i bland annat räddningsutrustning och komplettering av larmstall till nyanställd personal.

## DRIFTSREDOVISNING

I Räddningstjänstens Syds budgetmodell fördelas alla intäkter och kostnader ut till verksamheterna med tillägget att ett visst överskott ska redovisas i enlighet med förbundets mål för god ekonomisk hushållning. För 2014 var detta mål 400 tkr. Driftsredovisningen innehåller förbundsinterna poster såsom interna intäkter och interna kostnader, vilka leder till avvikelser gentemot externredovisningen.

### Förbundsledning

Förbundsledningen uppvisar ett underskott på 156 tkr vilket ger en negativ budgetavvikelse på 556 tkr. Avvikelsen beror främst på ökad pensionsavsättningar som till viss del kompenseras av ökade finansiella intäkter.

### Verksamhetsstöd

Verksamhetsstöd uppvisar ett överskott på 1 767 tkr. Överskottet beror främst på fortsatt uthyrning av lokaler i Eslöv till ambulansentreprenören samt aktivering av uppgradering av ekonomisystem samt lägre kostnader för telekommunikation.

### Operativ ledning

Operativ ledning uppvisar ett överskott på 1 385 tkr. Anledningar till detta ökade intäkter genom samverkansavtal med SÖRF gällande RC-Hyllie samt vakanser och tjänstledigheter vilka inte ersatts fullt ut av vikarier.

### Produktionsområde E6

Resultatet för produktionsområde E6 visar på ett underskott på 415 tkr. Bidragande orsaker är lägre intäkter inom tillståndshantering och extern utbildning.

### Produktionsområde E22

Produktionsområde E22 uppvisar ett underskott 234 tkr där minskade tillsynsintäkter är en bidragande orsak.

### Färdtjänst

Tilläggsuppdraget Färdtjänst har som tidigare nämnts övergått till Malmö stad den 1 februari 2014. I resultatet ingår januari månads verksamhet samt slutreglering av verksamhetsövergång samt vissa kostnader för 2013 vilka uppkom för verksamhet efter det att 2013 års räkenskaper var avslutade.

(Belopp tkr)	Intäkter	Kostnader	Nettokostnad exkl. medlemsavgifter	Del av medlemsavgift och tilläggsuppdrag	Resultat	Budgetavvikelse
Förbundsledning	1 743	-11 934	-10 191	10 035	-156	-556
Verksamhetsstöd	5 134	-85 971	-80 837	82 604	1 767	1 767
Operativ ledning	696	-19 267	-18 571	19 956	1 385	1 385
Produktionsområde E6	13 887	-76 031	-62 144	61 729	-415	-415
Produktionsområde E22	13 923	-95 834	-81 911	81 677	-234	-234
Färdtjänst	1 771	-2 072	-301	470	169	169
<b>Totalt</b>	<b>37 154</b>	<b>-291 109</b>	<b>-253 955</b>	<b>256 471</b>	<b>2 516</b>	<b>2 116</b>



# RESULTATRÄKNING

## RESULTATRÄKNING, REDOVISNING I TKR

	Not	Utfall 2014	Budget 2014	Avvikelse 2014	Utfall 2013
<b>Verksamhetens intäkter</b>					
- Medlemsavgifter	1	256 471	256 476	-5	255 716
- Övriga intäkter		35 414	34 190	1 224	52 890
- Jämförelsestörande post AFA återbetalning	5	0	0	0	2 685
<b>Summa verksamhetens intäkter</b>		<b>291 885</b>	<b>290 666</b>	<b>1 219</b>	<b>311 291</b>
<b>Verksamhetens kostnader</b>					
- Verksamhetens kostnader	2	-284 459	-284 683	224	-297 694
- Jämförelsestörande post pensioner	2,5	0	0	0	-1 048
- Avskrivningar	7,8	-5 694	-5 958	264	-5 509
<b>Verksamheten nettokostnader</b>		<b>1 732</b>	<b>25</b>	<b>1 707</b>	<b>7 040</b>
- Finansiella intäkter	3	1 600	1 402	198	1 653
- Finansiella kostnader	4	-816	-1 027	211	-1 464
- Jämförelsestörande post pensioner	5	0	0	0	-4 321
<b>Resultat före extraordinära poster</b>		<b>2 516</b>	<b>400</b>	<b>2 116</b>	<b>2 908</b>
<b>Årets resultat</b>	6	<b>2 516</b>	<b>400</b>	<b>2 116</b>	<b>2 908</b>

## BALANSRÄKNING

## BALANSRÄKNING, REDOVISNING I TKR

	Not	2014	2013
<b>TILLGÅNGAR</b>			
<b>Anläggningstillgångar</b>			
Immateriella anläggningstillgångar	7	267	0
Materiella anläggningstillgångar	8	26 689	26 443
<b>Summa anläggningstillgångar</b>		<b>26 956</b>	<b>26 443</b>
<b>Omsättningstillgångar</b>			
Fordringar	9	16 631	18 959
Kortfristiga placeringar	10	35 051	0
Kassa och bank	11	66 455	88 145
<b>Summa omsättningstillgångar</b>		<b>118 137</b>	<b>107 104</b>
<b>Summa tillgångar</b>		<b>145 093</b>	<b>133 547</b>
<b>EGET KAPITAL, AVSÄTTNINGAR OCH SKULDER</b>			
<b>Eget kapital</b>			
Eget kapital vid årets början		10 137	7 229
Årets resultat	6	2 516	2 908
<b>Summa eget kapital</b>		<b>12 653</b>	<b>10 137</b>
<b>Avsättningar</b>			
Avsättningar för pensioner	12	79 787	71 847
<b>Summa avsättningar</b>		<b>79 787</b>	<b>71 847</b>
<b>Skulder</b>			
Långfristiga skulder	13	1 705	2 191
Kortfristiga skulder	14	50 948	49 372
<b>Summa skulder</b>		<b>52 653</b>	<b>51 563</b>
<b>Summa eget kapital, avsättningar och skulder</b>		<b>145 093</b>	<b>133 547</b>
Panter och andra jämförliga säkerheter		Inga	Inga
Ansvarförbindelser, pensionsförpliktelser som inte upptagits bland avsättningar och skulder		Inga	Inga

# KASSAFLÖDESANALYS

## KASSAFLÖDESANALYS, REDOVISNING I TKR

	Not	2014	2013
<b>Tillförda medel</b>			
Resultat efter finansiella poster		2 516	2 908
Justering för av och nedskrivningar		5 694	5 509
Utrangerat under året		234	129
Ökning/Minskning avsättningar		7 940	14 076
<b>Medel från verksamheten före förändring av rörelsekapital</b>		<b>16 384</b>	<b>22 622</b>
Ökning/Minskning kortfristiga fordringar		2 329	-831
Ökning/Minskning kortfristiga placeringar		-35 051	0
Ökning/Minskning kortfristiga skulder		1 576	-353
<b>Kassaflöde från den löpande verksamheten</b>		<b>-14 762</b>	<b>21 438</b>
<b>Investeringsverksamheten</b>			
Investeringar i immateriella anläggningstillgångar	7	-267	0
Investeringar i materiella anläggningstillgångar	8	-6 175	-6 250
<b>Kassaflöde från investeringsverksamheten</b>		<b>-6 442</b>	<b>-6 250</b>
<b>Finansieringsverksamhet</b>			
Ökning/Minskning av långfristiga skulder	13	-486	-452
<b>Kassaflöde från finansieringsverksamheten</b>		<b>-486</b>	<b>-452</b>
<b>Årets kassaflöde</b>		<b>-21 690</b>	<b>14 736</b>
Likvida medel vid årets början		88 145	73 409
Likvida medel vid årets slut		66 455	88 145
<b>Förändring av likvida medel</b>		<b>-21 690</b>	<b>14 736</b>

# REDOVISNINGSPRINCIPER

Årsredovisningen är upprättad enligt kommunallagen, lag om kommunal redovisning och i enlighet med rekommendationer från Rådet för kommunal redovisning (RKR). Principerna är oförändrade. Nya poster från och med 2014 är immateriella anläggningstillgångar och kortfristiga placeringar.

## IMMATERIELLA ANLÄGGNINGSTILLGÅNGAR

Utgifter för uppgradering av IT-system motsvarande redovisas som immateriell tillgång under förutsättning att anskaffningsvärdet överstiger fem prisbasbelopp (222 000 kr 2014) och tillgången förväntas ge upphov till framtida ekonomiska fördelar under minst tre år. Immateriella anläggningstillgångar har i balansräkningen tagits upp till anskaffningsvärdet efter avdrag för planenliga avskrivningar. Avskrivningarna påbörjas månaden efter anskaffningen tagits i bruk och kopplas till gällande licensavstal dock längst fem år.

## MATERIELLA ANLÄGGNINGSTILLGÅNGAR

Inventarier, utrustning med mera med minst tre års ekonomisk livslängd och ett anskaffningsvärde på minst ett prisbasbelopp (44 400 kr 2014) redovisas som materiella anläggningstillgångar.

Anläggningstillgångarna har i balansräkningen upptagits till anskaffningsvärdet efter avdrag för planenliga avskrivningar. Avskrivningarna påbörjas månaden efter att anläggningen tagits i bruk.

De huvudsakliga avskrivningstider som tillämpas är:

Ombyggnation i fastighet	10 år
Räddningstjänstmateriel	5-10 år
Kommunikationsutrustning	5-10 år
IT-utrustning	3-5 år

## LEASING

Förbundets fordonsvagnpark leasas enligt beslut i direktionen från Vagnparken i Skåne AB (VISAB). För närvarande leasas ca 130 (150) fordon. Dessa leasingavtal klassificeras som operationella avtal. Leasingkostnaden uppgick under 2014 till 6 995 tkr (9 505 tkr) 1 februari 2014 överfördes 37 färdtjänstfordon och dess kontrakt till Malmö stad i samband med att färdtjänstverksamheten överfördes till Malmö stad.

Framtida leasingavgifter för nuvarande vagnpark beräknas uppgå till:

- 6,0 mnkr (6,7 mnkr) som förfaller inom ett år.
- 18,4 mnkr (23,3 mnkr) som förfaller inom två till fem år.
- 21,8 mnkr (31,8 mnkr) som förfaller senare än fem år.

## KORTFRISTIGA PLACERINGAR

Förbundets placeringar i värdepapper i aktier och obligationer avseende pensionskapitalet klassificeras som kortfristiga placeringar i enlighet med rekommendation RKR 20. Portföljen värderas kollektivt och värdering sker till lägsta värdet av anskaffnings- respektive marknadsvärdet. Anskaffningsvärdet för obligationer beräknas enligt effektivräntemetoden.

## AVSÄTTNINGAR

Under avsättningar redovisas pensionsskuldsköningen för den del av utryckningspersonalen som har SAP-avtal. Dessa har rätt att gå i pension vid 58 års ålder. Denna pensionsrätt inarbetas löpande av personalen och kostnadsförs enligt beräkningar gjorda av förbundets pensionsadministratör KPA. Pensionsåldern har historiskt varit högre än 58 år. För 2014 har dessa beräkningar gjorts med ett antagande om genomsnittlig pensionsålder på 60 år (60 år). Till detta kommer redovisning av avtalade enstaka särskilda avtalspensioner.

Skuldsköningen redovisas under verksamhetens kostnader förutom den finansiella delen som redovisas under finansiella kostnader.

Pensionsrätt som inarbetats före den 1 januari 2006 för personal som vid förbandsbildningen övergick till anställning i Räddningstjänsten Syd bekostas av medlemskommunerna. Detta innebär att förbundets pensionsskuld redovisas helt och hållet i balansräkningen.

## LÅNGFRISTIGA SKULDER

Under långfristiga skulder redovisas statligt investeringsbidrag till ombyggnad och utrustning av räddningscentral. Skulden kommer att lösas upp och intäktsföras i den takt utrustningen skrivs av.

## JÄMFÖRELSESTÖRANDE POSTER

I enlighet med Rådet för kommunal redovisnings rekommendation, RKR 3.1, och särskilda yttranden redovisas följande som jämförelsestörande poster. 2013: Den av AFA försäkring beslutade återbetalningen av premier för år 2006. Engångskostnader som uppkommit i samband med den sänkta diskonteringsräntan avseende pensionsskuldens beräknande.

Under 2014 föreligger inga motsvarande poster.

## MEDLEMMAR

INVÅNARE			GENOMSnittlig Medlemsavgift Basuppdrag per invånare	
	14-12-31	13-12-31	2014	2013
Burlöv	17 211	17 114	Rsyd totalt	498 kr
Eslöv	32 179	31 920		
Kävlinge	29 808	29 600	Sedan 2013 fördelas medlemsavgiften endast per invånare.	
Lund	115 968	114 291		
Malmö	318 017	312 994		
<b>Summa</b>	<b>513 273</b>	<b>505 919</b>		

## NOTER

Beloppen är i samtliga fall i tkr om ej annat anges.

### NOT 1 VERKSAMHETENS INTÄKTER

Verksamhetens intäkter avser bidrag från medlemskommunerna, tilläggsuppdrag, externa intäkter för t.ex. tillsyn och tillståndshantering, automatiska brandlarm, ersättningar för vissa operativa insatser, utbildning, övriga bidrag mm.

MEDLEMSAVGIFT OCH TILLÄGGSUPPDRAG	2014			2013		
	Förbundsmedlem	Medlemsavgift	Tilläggsuppdrag	Totalt bidrag	Medlemsavgift	Tilläggsuppdrag
Burlöv	8 716	0	8 716	8 578	0	8 578
Eslöv	16 257	0	16 257	16 105	0	16 105
Kävlinge	15 081	0	15 081	14 855	0	14 855
Lund	57 869	0	57 869	56 718	0	56 718
Malmö	157 684	864	158 548	153 824	5 636	159 460
<b>Summa</b>	<b>255 607</b>	<b>864</b>	<b>256 471</b>	<b>250 080</b>	<b>5 636</b>	<b>255 716</b>

ÖVRIGA INTÄKTER	Utfall 2014	Budget 2014	Avvikelse 2014	Utfall 2013
Tillsyn och tillståndshantering	5 018	5 881	-863	5 572
Automatlarm	10 410	10 206	204	9 730
Operativa insatser	6 319	3 127	3 192	3 632
Utbildning	5 537	6 765	-1 228	5 918
Färdtjänst	1 771	1 598	173	19 681
Hysesintäkter	1 955	1 683	272	4 260
Övrig försäljning	1 373	1 070	303	1 076
Övriga bidrag	3 031	3 860	-829	3 021
Jämförelsestörande post återbetalning AFA premier	0	0	0	2 685
<b>Summa</b>	<b>35 414</b>	<b>34 190</b>	<b>1 224</b>	<b>55 575</b>

## NOT 2 VERKSAMHETENS KOSTNADER

	Utfall 2014	Budget 2014	Avvikelse 2014	Utfall 2013
Löner och ersättningar	138 109	136 882	-1 227	144 681
Sociala avgifter och pensionskostnader	64 273	63 317	-956	64 826
jämförelsestörande post pensioner	0	0	0	1 048
Övriga personalkostnader	5 011	5 772	761	3 943
<b>Delsumma personalkostnader</b>	<b>207 393</b>	<b>205 971</b>	<b>-1 422</b>	<b>214 498</b>
Datorer/ IT	3 937	4 253	316	4 456
Konsulter	2 149	3 175	1 026	1 593
Maskiner och förbrukningsinventarier	2 561	2 707	146	2 587
Fordon	16 901	16 955	54	22 463
Materiel, reklam och information	4 667	4 568	-99	4 609
Beklädnad	1 930	957	-973	1 586
Telekommunikation	9 076	9 731	655	9 226
Fastighet	33 341	33 959	618	34 154
Resor, hotell, logi och övriga tjänster	2 504	2 407	-97	3 570
<b>Delsumma övriga driftskostnader</b>	<b>77 066</b>	<b>78 712</b>	<b>1 646</b>	<b>84 244</b>
<b>Summa</b>	<b>284 459</b>	<b>284 683</b>	<b>224</b>	<b>298 742</b>

## NOT 3 FINANSIELLA INTÄKTER

	Utfall 2014	Budget 2014	Avvikelse 2014	Utfall 2013
Ränta på Räddningstjänsten Syds koncernkonto och fasträntekonto hos Malmö stad	114	1 400	-1 286	306
Övriga bankkonton	21		21	
Fasträntekonton Nordea och Swedbank	815		815	1 336
Ränteintäkter motsv kortfristiga placeringar	644		644	
Övriga ränteintäkter	6	2	4	11
<b>Summa</b>	<b>1 600</b>	<b>1 402</b>	<b>198</b>	<b>1 653</b>

## NOT 4 FINANSIELLA KOSTNADER

	Utfall 2014	Budget 2014	Avvikelse 2014	Utfall 2013
Bankavgifter	34	74	40	76
Övriga räntekostnader	7	8	1	8
Finansiell del pensionsavsättning	775	945	170	1 380
<b>Delsumma</b>	<b>816</b>	<b>1 027</b>	<b>211</b>	<b>1 464</b>
Jämförelsestörande post pensioner sänkning av diskonteringsräntan	0	0	0	4 321
<b>Summa</b>	<b>816</b>	<b>1 027</b>	<b>211</b>	<b>5 785</b>

## NOT 5 JÄMFÖRELSESTÖRANDE POST

	Utfall 2014	Utfall 2013
Återbetalning av premier AFA försäkring	0	2685
<b>Summa intäkter</b>	<b>0</b>	<b>2685</b>
Sänkning av diskonteringsräntan 2013		
Verksamhetens kostnader - ökad avsättning		
särskild löneskatt	0	1 048
Finansiella kostnader - finansiell del	0	4 321
<b>Summa kostnader</b>	<b>0</b>	<b>5 369</b>

## NOT 6 ÅRETS RESULTAT AVSTÄMNING MOT BALANSKRAVET

	Utfall 2014	Utfall 2013
Enligt resultaträkningen	2 516	2 908
Avgår reavinst		
Avgår jämförelsestörande kostnader not 5 avseende sänkning av diskonteringsräntan 2013	0	5 369
<b>Justerat resultat</b>	<b>2 516</b>	<b>8 277</b>

Årets justerade resultat på 2 516 tkr innebär att Räddningstjänsten Syd för år 2014 uppfyller balanskravet enligt kommunallagen och har ett utgående positivt eget kapital.

## NOT 7 IMMATERIELLA ANLÄGGNINGSTILLGÅNGAR

	2014	2013
<b>Ingående anskaffningsvärde</b>	<b>0</b>	<b>0</b>
Investeringar under året	267	0
Utrangerat under året	0	0
Utgående anskaffningsvärde	267	0
Ingående ackumulerade avskrivningar	0	0
Årets avskrivningar	0	0
Avskrivningar hänförliga till utrangeringar	0	0
Utgående ackumulerade avskrivningar	0	0
<b>Bokfört värde immateriella anläggningstillgångar</b>	<b>267</b>	<b>0</b>

Investeringen är pågående avskrivning påbörjas 2015.

## NOT 8 MATERIELLA ANLÄGGNINGSTILLGÅNGAR

	2014	2013
Ingående anskaffningsvärde	49 767	45 546
Investeringar under året	3 785	6 250
Pågående investeringar	2 390	
Utrangerat under året	-1 509	-2 029
Utgående anskaffningsvärde	54 433	49 767
Ingående ackumulerade avskrivningar	-23 324	-19 715
Årets avskrivningar	-5 694	-5 509
Avskrivningar hänförliga till utrangeringar	1 274	1 900
Utgående ackumulerade avskrivningar	-27 744	-23 324
<b>Bokfört värde materiella anläggningstillgångar</b>	<b>26 689</b>	<b>26 443</b>
Bokfört värde per kategori		
Maskiner och inventarier	16 005	18 671
Byggnadsinventarier	8 294	7 772
Pågående investeringar	2 390	0
<b>Summa bokfört värde</b>	<b>26 689</b>	<b>26 443</b>

## NOT 9 FORDRINGAR

Typ av fordran	2014	2013
Kundfordringar	3 058	5 773
Ingående mervärdesskatt skattefri verksamhet	1 230	1 114
Diverse kortfristiga fordringar	170	48
<b>Delsumma</b>	<b>4 458</b>	<b>6 935</b>
Förutbetalda kostnader	11 352	8 595
Upplupna intäkter	131	478
Upplupen återbetalning FORA 2006	0	2 685
Upplupna ränteintäkter	690	266
<b>Delsumma upplupna intäkter och förutbetalda kostnader</b>	<b>12 173</b>	<b>12 024</b>
<b>Totalt fordringar</b>	<b>16 631</b>	<b>18 959</b>

**NOT 10 KORTFRISTIGA PLACERINGAR**

	2014	2013
Aktier	1 170	0
Obligationer	33 881	0
<b>Bokfört värde</b>	<b>35 051</b>	<b>0</b>
<b>Marknadsvärde 31 december</b>	<b>35 339</b>	<b>0</b>

**NOT 11 KASSA OCH BANK**

Typ av placering	2014	2013
Kassa och Plusgiro	231	413
Malmö stad koncernkonto	30 194	16 729
Nordea depåkonto	30	21 003
Nordea fasträntekonton	36 000	50 000
<b>Totalt kassa och bank</b>	<b>66 455</b>	<b>88 145</b>

**NOT 12 AVSÄTTNINGAR AVSEENDE PENSIONER**

	2014	2013
<b>Ingående avsättning</b>	<b>71 847</b>	<b>57 771</b>
Pensionsutbetalningar	-1 682	-1 869
Ny intjänad pension	7 239	5 842
Avsättning särskild avtalspension förbundsdirektör	74	1 797
Ränte- och basbeloppsuppräknings	775	1 380
Sänkning av diskonteringsräntan	0	4 321
Förändring av särskild löneskatt	1 535	2 748
Övrig post	-1	-143
<b>Utgående avsättning</b>	<b>79 787</b>	<b>71 847</b>
Aktualiseringsgrad	100 %	100 %

**NOT 13 LÅNGFRISTIGA SKULDER**

	2014	2013
Investeringsbidrag RC Hyllie utrustning	2 643	2 643
Avgår ackumulerad avskrivning utrustning	-938	-452
<b>Totalt långfristig skuld</b>	<b>1 705</b>	<b>2 191</b>

Avskrivning har skett från 1 januari 2013.

**NOT 14 KORTFRISTIGA SKULDER**

Typ av skuld	2014	2013
Leverantörsskulder	11 793	9 035
Utgående mervärdesskatt	102	182
Personalens skatt, avgift och löneavdrag	6 465	6 770
Övriga kortfristiga skulder	0	133
<b>Delsumma</b>	<b>18 360</b>	<b>16 120</b>
Upplupna semesterlöner	17 470	16 948
Upplupna löner och kompledighetsskuld	4 244	3 719
Upplupen pensionskostnad individuell del	6 828	7 252
Upplupen särskild löneskatt pensioner	2 058	2 404
Upplupna övriga kostnader	373	315
Förutbetalda projektbidrag "Brandstation för alla"	1 479	2 148
Förutbetalda intäkter	136	466
<b>Delsumma upplupna kostnader och förutbetalda intäkter</b>	<b>32 588</b>	<b>33 252</b>
<b>Totalt kortfristiga skulder</b>	<b>50 948</b>	<b>49 372</b>



# REVISIONSBERÄTTELSE



REVISIONEN

Till fullmäktige i Burlöv, Eslöv, Kävlinge, Lund och Malmö

## REVISIONSBERÄTTELSE FÖR ÅR 2014

Vi, av fullmäktige utsedda revisorer i Kommunalförbundet Räddningstjänsten Syd, har granskat den verksamhet som bedrivits av direktionen. Direktionen ansvarar för att verksamheten bedrivs i enlighet med gällande mål, beslut och riktlinjer samt de föreskrifter som gäller för verksamheten. Den ansvarar också för att det finns en tillräcklig intern kontroll. Revisorernas ansvar är att granska verksamhet, intern kontroll och räkenskaper samt pröva om verksamheten bedrivits enligt de uppdrag, mål och föreskrifter som gäller för verksamheten.

Granskningen har utförts enligt kommunallagen, god revisionssed i kommunal verksamhet, förbundsordningen och revisionsreglementet. Granskningen har genomförts med den inriktning och omfattning som behövs för att ge rimlig grund för bedömning och ansvarsprövning.

Vi bedömer sammantaget att direktionen i allt väsentligt har bedrivit verksamheten på ett ändamålsenligt och från ekonomisk synpunkt tillfredsställande sätt samt att räkenskaperna i allt väsentligt är rättvisande, liksom att direktionens interna kontroll har varit tillräcklig.

Vi bedömer att resultatet enligt årsredovisningen är förenligt med de finansiella och verksamhetsmässiga mål som direktionen uppställt. Dock har förbundet uppnått tre av fem verksamhetsmål.

Vi **tillstyrker** att respektive fullmäktige beviljar ansvarsfrihet för direktionen samt de enskilda ledamöterna i densamma.

Vi **tillstyrker** att direktionens årsredovisning för 2014 godkänns

Lund den 27 mars 2015

Sten Dahlvid

Bengt J Jönsson

Håkan Hagström

Berit Sjövall

Gunnar Rune

Håkan Elleström

Till revisionsberättelsen hör de sakkunnigas rapporter som avlämnats:

Granskning av bokslut och årsredovisning 2014

Granskning av tillsynsverksamheten

Granskning av attest och representation

Granskning av delårsrapport per 2014-08-31

# FÖRBUNDSDIREKTIONEN VID RÄDDNINGSTJÄNSTEN SYD



Direktionen vid Räddningstjänsten Syd

Direktionen består av 10 ledamöter och 10 ersättare.

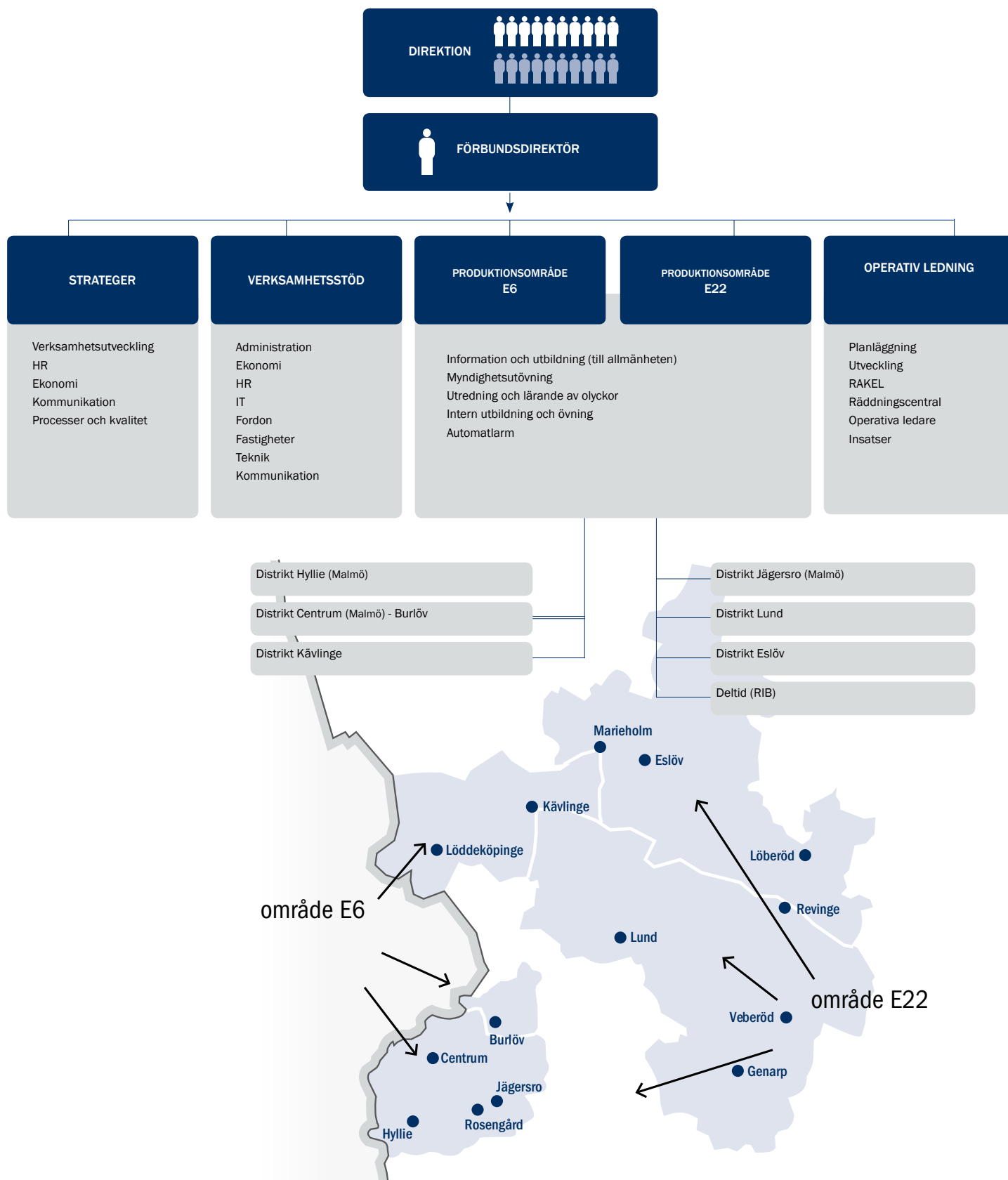
- Malmö stad utser 5 ledamöter och 5 ersättare.
- Lunds kommun utser 2 ledamöter och 2 ersättare.
- Eslövs, Kävlinge och Burlövs kommuner utser vardera 1 ledamot och ersättare.

Direktionen är vald på en mandatperiod av 4 år räknat från och med 1 januari året efter valår.

Under 2014 har direktionen haft fem protokollförda sammanträden. I anslutning till två av dessa sammanträden har direktionen genomfört strategidagar.

Direktionens ordinarie ledamöter		Direktionens ersättare	
Kjell-Arne Landgren, ordförande (S)	Malmö	Sanna Axelsson (S)	Malmö
Bo Alfredsson, 1:e vice ordförande (M)	Lund	Anna-Lena Hogerud (S)	Lund
Tony Hansson, 2:e vice ordförande (S)	Eslöv	Martina Jarnbring-Palm (M) fr. o. m. juni	Malmö
Margareta Appel (M)	Malmö	Larserik Johansson (S)	Kävlinge
Johan Ericsson (M)	Kävlinge	Adrian Kaba (S)	Malmö
Susanne Jönsson (S)	Malmö	Mette-Maaria Lundström (FP)	Lund
Johan Lambreus-Mattsson (MP)	Lund	Peter Melinder (M) t. o. m. juni	Eslöv
Jila Moradi (S) t. o. m. feb	Malmö	Catharina Malmberg (M) fr. o. m. juli	Eslöv
Vakant fr. o. m. mars	Malmö	Anders Skans (V)	Malmö
Carl-Axel Roslund (-)	Malmö	Leif Westin (M)	Burlöv
Lars-Erik Wollmér (S)	Burlöv	Vakant	Malmö

## ORGANISATION



**POSTADRESS**

Räddningstjänsten Syd  
Box 4434  
203 15 Malmö

**TELEFON**

046-540 46 00

**E-POST**

[info@rsyd.se](mailto:info@rsyd.se)

**FÖLJ OSS GÄRNA PÅ**

[www.rsyd.se](http://www.rsyd.se)

[www.facebook.com/rtjsyd](https://www.facebook.com/rtjsyd)

[twitter.com/rtjsyd](https://twitter.com/rtjsyd)



**VI GÅR FÖRE I UTVECKLINGEN MOT ETT OLYCKSFRETT SAMHÄLLE**