

Årsredovisning 2024



Innehåll

Räddningstjänsten Syd på två minuter	4
Direktionens ordförande och förbundsdirektören har ordet	6
Historik och trender	8
Insatsverksamheten	12
Resultatöversikt målområden 2024	14
Organisationens utveckling	22
Hållbar utveckling	24
Femårsöversikt 2020–2024	32
Ekonomisk måluppfyllelse	33
Ekonomisk översikt	34
Resultaträkning	40
Balansräkning	41
Kassaflödesanalys	42
Redovisningsprinciper	43
Noter	44
Revisionsberättelse	48
Förbundsdirektionen vid Räddningstjänsten Syd	49
Våra medlemskommuner	50
Organisation	51



Räddningstjänsten Syd på 2 minuter

Räddningstjänsten Syds uppdrag är att förebygga olyckor och att snabbt och effektivt genomföra räddningsinsatser av olika slag. Dygnet runt hålls beredskap för att hantera bränder, trafikolyckor, drunkningar, stormskador, sjukvårdslarm och olyckor med farliga utsläpp. En del av uppdraget innebär också att arbeta med tillsyn av brandskydd och tillstånd för brandfarliga och explosiva varor samt att bistå kommunerna som sakkunniga inom plan- och byggprocessen.

Genom utbildning och rådgivning ges organisationer och invånare möjlighet att kunna skydda sig mot olyckor och agera om något händer.

Efter en olycka genomförs trygghetsskapande aktiviteter och olycksundersökningar för att förebygga att en liknande olycka inträffar igen.

Räddningstjänsten Syd består av kommunerna Burlöv, Eslöv, Kävlinge, Lund och Malmö. Tillsammans med andra verkar vi för invånarnas ökade trygghet.



Tre målområden för 2020 och framåt



Antalet olyckor ska minska



Följderna av olyckor ska minska



Invånarnas ökade trygghet

Handlingsprogrammet - utgångspunkten för verksamheten

Handlingsprogrammet beskriver Räddningstjänsten Syds vision, övergripande mål och inriktningar för verksamheten utifrån riskbilden och riskutvecklingen i medlemskommunerna de kommande åren. Vidare beskrivs arbetet för att förebygga olyckor, den operativa förmågan för att genomföra räddningsinsatser, utvecklingsbehov och samverkan.

Med handlingsprogrammet som utgångspunkt antas varje år en verksamhetsplan. Planen presenterar målområden med tillhörande indikatorer samt de fokusområden som behövs för att utveckla verksamheten.

Lagarna som styr verksamheten

Direktionen för Räddningstjänsten Syd beslutar om ett handlingsprogram som är förbundets övergripande styrdokument. Detta utgår från både lag (2003:778) om skydd mot olyckor (LSO) och förbundsordningen, som beskriver medlemskommunernas uppdrag till Räddningstjänsten Syd. Ett av de uppdragen är tillsyn enligt lag (2010:1011) om brandfarliga och explosiva varor (LBE). Dessa ligger till grund för hela verksamheten.

Visionen

Tillsammans för ett olycksfritt samhälle är Räddningstjänsten Syds vision. Det är en långsiktig inriktning där samverkan med andra aktörer i samhället är viktig för att minska antalet olyckor och effektivt hantera de olyckor som ändå sker.

**Tillsammans för ett
olycksfritt samhälle**

Förbundsdirektören och direktionens ordförande har ordet

2024 är det andra året i rad utan dödsbränder i Räddningstjänsten Syds område. Utifrån rikssnittet bör man förvänta cirka fyra till fem årliga dödsbränder. Att våra invånare ännu ett år förskonats är en stor framgång. Samtidigt vet vi att många inte har ett fullgott brandskydd. Under året har stora värden förstörts i brand och personer har skadats svårt. Icke desto mindre talar två år fria från dödsbränder sitt tydliga språk: ihärdigt förebyggande arbete och blixtnabba räddningsinsatser räddar liv!

Året inleddes med ett kraftigt snöoväder som medförde att bilister på E22:an satt fast länge i sina fordon. Händelsen inträffade utanför Räddningstjänsten Syds medlemskommuner, men vi blev involverade i både händelsen och efterspelet. Detta på grund av att de drabbade kommunerna leds från vår räddningscentral samt att Räddningstjänsten Syd samordnar Skånes vakthavande räddningschefer.

I februari inträffade en brand som var operativt utmanande i ett flerfamiljshus i Malmö. De boende gick ut genom rökfyllda trapphus vilket ledde till att de utsatte sig för stora risker samtidigt som det försvårade räddningsinsatsen. Händelsen fick medial uppmärksamhet och gav oss tillfälle att sprida information om vikten av att inte gå ut i ett rökfyllt trapphus. En brand som var svårhanterad och krävde stora resurser inträffade i anslutning till en solcellsinstallation på Biomedicinskt Centrum i Lund. Svårigheterna var dels att branden var svåråtkomlig, dels att det i byggnaden bedrivs känslig verksamhet som inte

kan störas.

Eurovision genomfördes i Malmö och medförde omfattande förberedelser och samverkan med främst Malmö stad och polisen. Tillsammans togs planer fram för att hantera bland annat cyberangrepp och trafik- och ordningsstörningar. Under evenemanget hade Räddningstjänsten Syd ökad beredskap. Samarbetet fungerade utmärkt och evenemanget genomfördes utan större incidenter.

I slutet av året utbröt en brand på hotell Kärnan i Helsingborg. Räddningstjänsten Syd bistod med stora operativa resurser. Insatsen visar på vikten av välfungerande samarbete mellan de skånska räddningstjänsterna. Nästa storbrand kan mycket väl inträffa i vårt område, då kommer vi att dra nytta av att Skåne tillsammans är en resursstark region.

Räddningstjänsten Syds viktiga förebyggande arbete har fortsatt och aldrig tidigare har vi genomfört så många tillsyner som 2024!

Efter branden på Kvinnokliniken i Lund 2020 genomförde vi ett större tillsynsarbete. Både vid branden och vid den efterföljande tillsynen noterades stora brister, som ledde till föreläggande gällande Neonatalavdelningen. Eftersom bristerna inte åtgärdades beslutade förbundet om att förena förelägandet med ett vite om 6,5 miljoner kronor. Tack vare vitet som påtryckningsmedel och god dialog med verksamheten kunde vi 2024 konstatera att en ny brand-

cellsgräns var på plats och att det nu går att utrymma med kuvöser.

Vi har även informerat invånaren om brandskydd. Vi har mött äldre personer på rollatorcafé, vi har bjudit in förskolebarn till brandstationerna och vi har informerat semesterfirare på badplatser. Inte minst har vi i samband med insatser informerat grannar och närboende om brandskydd. När en olycka inträffat i ens närhet är man ju extra mottaglig för brandskyddsinformation. Räddningstjänsten Syd har också uppmärksammat i media för vårt förebyggande arbete gällande exempelvis anpassade hembesök och hantering av batteribränder.

Under december genomfördes en omfattande informationskampanj i alla medlemskommunerna och på sociala medier. Syftet var att öka medvetenheten om brandsäkerhet. För att nå så många som möjligt av våra invånare, och i alla våra medlemskommuner, visades informationen på stora köpcentrum, i kollektivtrafiken och på sociala medier. Vår nya webbplats är snyggare och mer tillgänglig vilket har gjort det enklare att ta del av viktig information.

Riktade resurser från Myndigheten för samhällsskydd och beredskap (MSB) har lett till att arbetet med att planera och förbereda för att hantera höjd beredskap har kunnat ta fart. För att stärka det civila försvaret har regeringen aktiverat civilplikten. Personer som tidigare arbetat inom räddningstjänsten har utbildats av MSB så att de i händelse av höjd beredskap kan förstärka bland annat Räddnings-

tjänsten Syd.

Räddningstjänsten Syd bistår Svedala kommun med chefskap för deras räddningstjänst. Svedala kommun har låtit utreda framtiden för sin räddningstjänst och externa utredare rekommenderar tydligt att söka medlemskap i vårt förbund.

Ekonomiskt har 2024 varit ett utmanande år med en planerad underbalanserad budget. Resultatmässigt klarar förbundet i stort budgeterat resultat och går in i 2025 med en balanserad budget.

För att långsiktigt bedöma om verksamhetens resultat är i linje med handlingsprogrammets målområden har förbundet tagit fram resultatmått. Resultatmåttena påvisar att antalet olyckor långsiktigt minskar och att följderna av olyckor långsiktigt minskar, vilket är i linje med målområdena. Åter igen: ihärdigt förebyggande arbete och blixtnabba räddningsinsatser räddar liv!

Vi vill avsluta med att tacka alla medarbetare för det goda arbete som gjorts. Vårt goda resultat kommer från dessa arbetsinsatser!



MARTIN GERTSSON
förbundsdirektör



ANDERS NILSSON
direktionens ordförande



Anders Nilsson och Martin Gertsson

Historik och trender

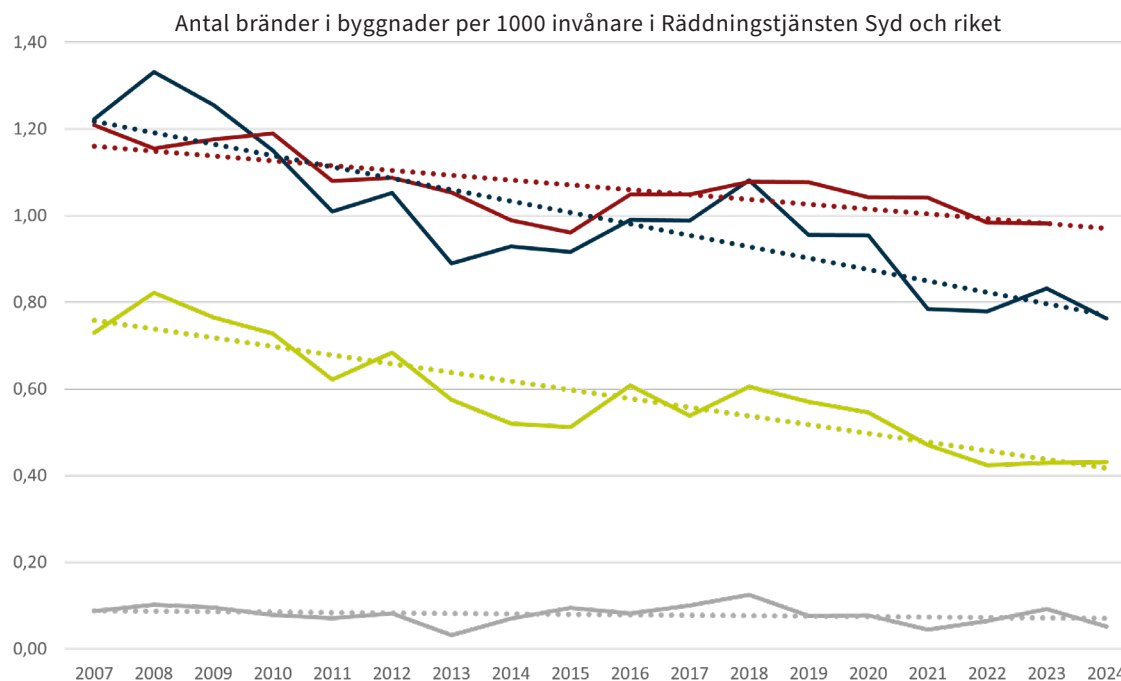
Handlingsprogrammet preciserar målområden för verksamheten: antalet olyckor och följderna av dessa ska minska och förbundet ska verka för invånarens trygghet. Varaktiga resultatmätt har nu tagits fram. Genom att årligen följa dessa resultatmätt kan långsiktig måluppfyllelse bedömas.

Att bedöma måluppfyllelse tätare, till exempel delårsvis, är inte möjligt eftersom det absoluta antalet relevanta händelser är för lågt för att det ska gå att dra slutsatser om trender ens av enstaka år. Genom att årligen åskådliggöra resultatmätt för flera år kan trender identifieras och varaktig måluppfyllnad bedömas.

I diagrammet nedan presenteras alla Räddningstjänsten Syds bränder i byggnader, bränder i bostäder samt bränder i skolbyggnader. Antalet ställs i relation till invånarantalet vid varje givet år. Som jämförelse presenteras det totala antalet bränder i byggnader för riket som helhet. Tillförlitliga siffror gällande bostads- och skolbränder finns inte för riket, vilket är anledningen till att dessa inte finns med i diagrammet. Antalet bränder i bostäder följs särskilt eftersom det vid dessa bränder är störst risk för personskador och dödsfall. Antalet bränder i skolbyggnader följs särskilt eftersom dessa har potential att leda till stora ekonomiska kostnader för den drabbade kommunen. Just bostadsbränder och skolbränder skapar dessutom stor otrygghet både för drabbade och indirekt drabbade samt har stor påverkan på den enskildes trygghet.

I diagrammet kan det avläsas att antalet bränder per invånare sjunker. Trenden finns i hela riket men är starkare i Räddningstjänsten Syds område. Antalet bränder i bostäder minskar, medan problematiken med bränder i skolbyggnader förefaller oförändrad.

- Byggnad
- Bostad
- Skola
- Byggnad i riket



Konsekvenser av allvarliga bränder

Hur mycket en brand sprider sig beror på flera faktorer, bland annat hur den uppstått, mängden brännbart material i närheten, byggnadens tekniska brandskydd, förekomst av brandvarnare, vilka åtgärder den första som upptäcker branden vidtar, hur snabbt räddningstjänsten kommer till platsen samt hur kraftfull och effektiv räddningstjänstens släckinsats är.

För att bedöma hur följderna av olyckor utvecklas över tid för Räddningstjänsten Syds bränder i byggnader, har spridningen av de inträffade bränderna analyserats. Resultatet presenteras utifrån följande tre kategorier:

1. Branden stannar i startobjektet eller ingen brand vid ankomst. Dessa bränder leder typiskt endast till begränsade konsekvenser.
2. Branden sprider sig från startobjektet men stannar innanför brandcellsgräns. Dessa bränder innebär typiskt allvarliga konsekvenser för berörda.
3. Branden sprider sig utanför brandcellsgränsen. Dessa bränder innebär typiskt allvarliga konsekvenser både för individ och samhälle.



Branden på Munkhätttegatan 2023 i Malmö. Branden startade i ett lägenhetsförråd på vinden och spreds mellan brandcellsgränserna. Det ledde till stora konsekvenser för de boende och Räddningstjänsten Syd hade resurser på plats i två dygn.

Historik och trender

Brandceller och spridning

Många byggnader är indelade i flera brandceller. En brandcellsgräns ska stoppa eller i varje fall fördröja brandspridningen. Lägenheter i ett flerfamiljshus utgör separata brandceller. En villa och ett garage är två olika brandceller.

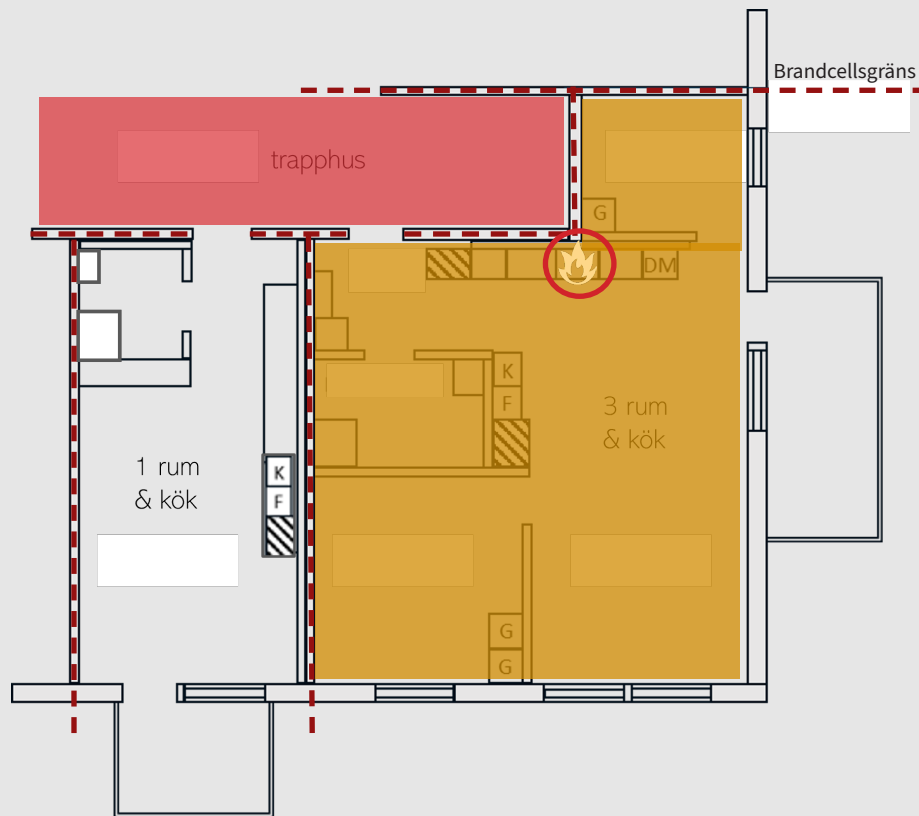


Illustration av de olika kategorierna som beskriver brandens omfattning



Branden stannar i startobjektet eller ingen brand vid ankomst. Dessa bränder leder typiskt endast till begränsade konsekvenser.



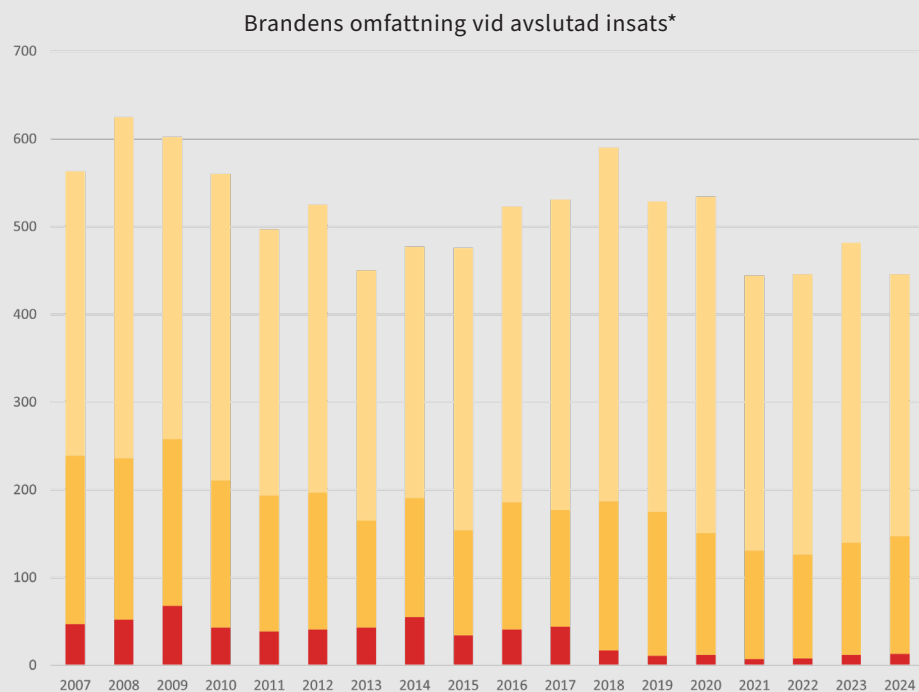
Branden sprider sig från startobjektet men stannar innanför brandcellsgräns. Dessa bränder innebär typiskt allvarliga konsekvenser för berörda.



Branden sprider sig utanför brandcellsgränsen. Dessa bränder innebär typiskt allvarliga konsekvenser både för individ och samhälle.

Brändernas omfattning över tid

Av diagrammet nedan framgår ett par trender. Följderna av bränder varierar över tid. Det finns möjligtvis en minskande trend. Trots att invånarantalet har ökat med 27 % (124 000 personer) under tidsperioden kan ingen motsvarande ökning av antalet bränder med allvarliga följder skönjas.



* Antalet bränder som spridit sig utanför brandcellsgränsen förefaller minska mellan 2017 och 2018. Det är inte en förändring i utfallet utan en följd av att insatsrapporteringssystemet förändrades då.



Samlat resultat utifrån handlingsprogrammets målområden

Bränder, särskilt i bostäder och skolor, bidrar till otrygghet. Utifrån resultatmåttan konstateras att antalet bränder långsiktigt minskar och att följderna av bränder långsiktigt minskar. Antalet bostadsbränder minskar medan antalet bränder i skolbyggnader är oförändrat.

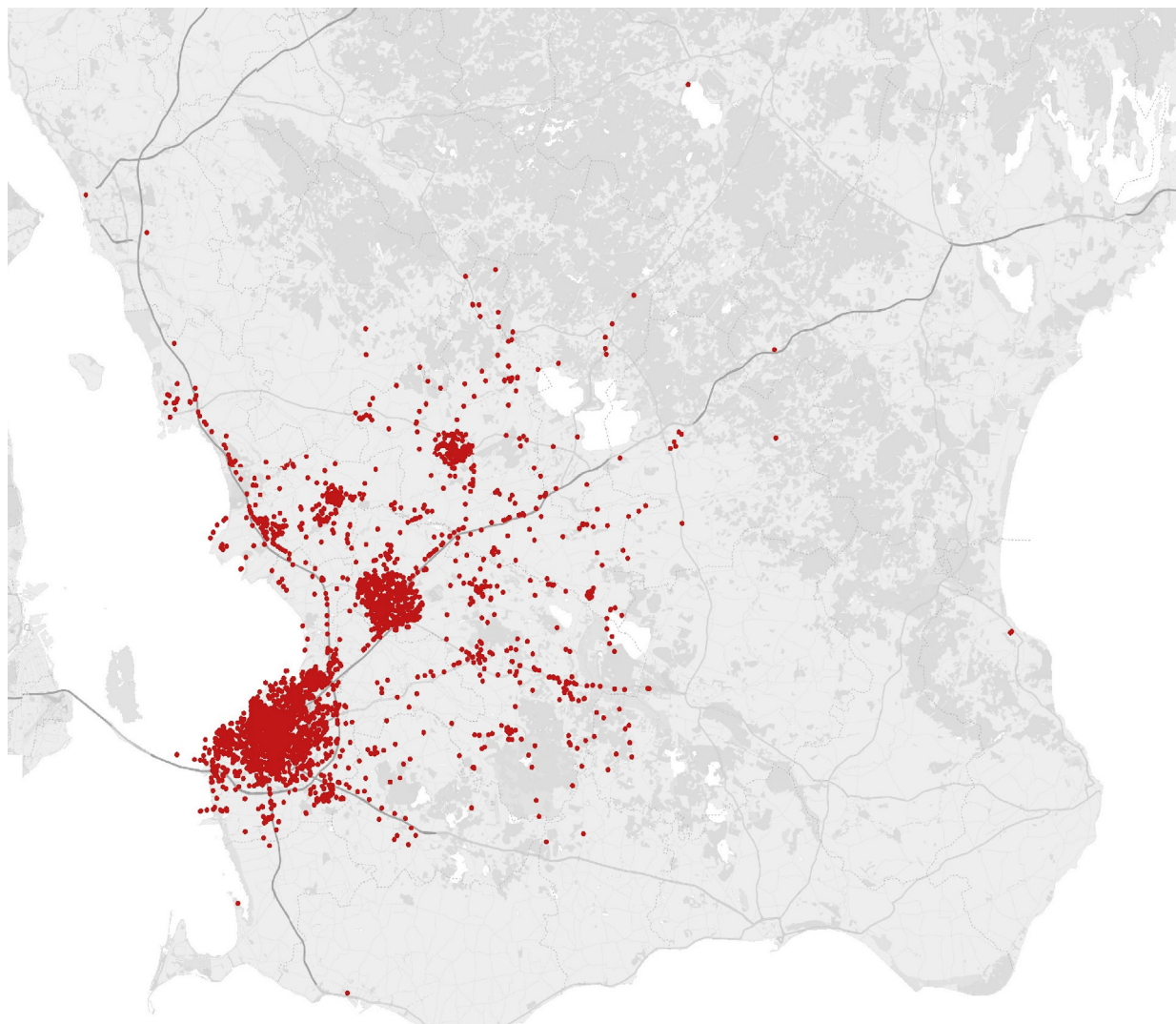
Insatsverksamheten

Räddningstjänsten Syds operativa förmåga består dygnet runt av minst 70 personer. Det inkluderar brandmän, styrkeledare och insatsledare tillsammans med räddningscentralens vakthavande befäl, larm- och ledningsbefäl samt larm- och ledningsoperatörer. Utöver dessa finns räddningsvärnspersonal för att avlasta insatsorganisationen eller bistå vid långvariga insatser och vid insatsers slutskede.

Under 2024 genomfördes 5 227 utryckningar inom Räddningstjänsten Syds geografiska område, vilket är något färre än föregående år. Utöver detta bistod förbundet andra räddningstjänster vid 172 utryckningar. I huvudsak skedde biståndet till närliggande räddningstjänster, men även till räddningstjänster längre bort vid långvariga eller komplicerade insatser.

Insatsorganisationen utökas vid behov för att möta en ökning av antalet inkommande ärenden eller en ökad riskbild. I maj anordnades Eurovision i Malmö där 38 länder framförde sina bidrag på Malmö Arena. Förutom de livesända tävlingarna anordnades flera aktiviteter runt om i Malmö. Säkerhetsläget i Sverige och omvärlden ställde krav på säkerhetsorganisationen och samverkan med flertalet aktörer. Planeringen involverade ett 20-tal medarbetare. Beredskapsorganisationen utökades för att under cirka två veckor, löpande bedöma oklara hot och risker samt samverka med ett stort antal aktörer. Eurovision med kringarrangemang kunde genomföras som planerat utan några större incidenter. Under året utfördes särskild planering även för andra större händelser. Exempelvis statsbesöket av Frankrikes president Emmanuel Macron och hans fru Brigitte Macron i Malmö och Lund, ett flertal väderhändelser samt särskild planering för nyårsafton som alltid innebär ett ökat antal olyckor och händelser.

Räddningscentralen hanterade totalt 18 793 ärenden inom sitt geografiska område. Räddningscentralen tar emot larmsamtal från SOS Alarm, värderar situationen och larmar ut räddningsresurser till olyckor och andra uppdrag samt leder räddningstjänstverksamheten i de anslutna kommunerna. Härifrån ges även stöd och rådgivning till de hjälpsökande och annan samhällsaktör kan initieras.



Figur 1 Kartan visar var de händelser som hanterades under 2024 inträffade.

Händelsetyper som minskat i antal

2024 inträffade få större bränder och olyckor i förbundet. Räddningstjänsten Syd larmades till 1 881 olyckor inom förbundets geografiska område vilket är en relativt stor minskning jämfört med föregående år och året innan dess.

Samtliga olyckstyper har minskat jämfört med föregående år. Antalet bränder i byggnader har minskat, dock ligger antalet bostadsbränder kvar på samma nivå som tidigare år. Bränder ute, som i grönområden, i skog och mark, i sopsorteringsanläggningar eller bränder på väg- och gatumark minskade också.

Bränder i skolor och skolmiljöer samt drunkningsolyckor har åter minskat jämfört med de höga antalet 2023 och ligger nu åter på samma nivåer som 2022.

Även antalet väderrelaterade händelser var färre än föregående år. Detta gäller både vintersäsongens stormar och regn men även sommarens bränder kopplat till torka.

Händelsetyper som ökat i antal

Under de senaste åren har det skett en kontinuerlig ökning av suicidärenden som Räddningstjänsten Syd larmas till. Trenden fortsätter och 2024 responderade förbundet till 174 suicidärenden, en ökning om cirka 25% jämfört med 2023.

Även antalet sjukvårdslarm har ökat, vilka Räddningstjänsten Syd responderar på enligt avtal med Region Skåne.



Heldagsövning.

ANTAL OPERATIVA HÄNDELSER INOM FÖRBUNDETS GEOGRAFISKA OMRÅDE

TILL OLYCKOR	2024	2023
Brand i byggnad	446	482
varav bostad	252	249
Brand ute	440	564
Trafikolyckor	587	616
Övriga olyckor	408	462
Delsumma olyckor	1 881	2 124

TILL ANDRA HÄNDELSER	2024	2023
Automatiska brandlarm	1 758	1 843
Sjukvårdslarm	778	738
Övriga händelser	810	826
Delsumma andra händelser	3 346	3 407
Utryckningar totalt	5 227	5 531

ANTAL BRÄNDER PÅ SKOLOR OCH SKOLOMRÅDEN

	2024	2023
Brand i byggnad	30	53
Brand ute	6	13

Resultatöversikt målområden 2024

Antalet olyckor ska minska

Räddningstjänsten Syd ska arbeta för att samhället utvecklas hållbart utifrån riskbilden. Förebyggande åtgärder ska initieras för de olyckstyper som hanterats operativt och som identifierats genom erfarenheter och riskanalyser. Förebyggande arbete med att verka för anpassat brandskydd för särskilt utsatta grupper ska prioriteras.

Identifiera och belysa risker

Räddningstjänsten Syd samverkar med flertalet aktörer för att identifiera risker i samhället. Arbetet med ombyggnaden av E22 Lund södra och väg 108 har präglats av diskussioner om trafikkorrigering åtgärder. För att förhindra suicidförsök längs järnvägen har dialog med medlemskommuner och Trafikverket förts vilket har resulterat i förbättrad belysning och stängsel vid utsatta platser. I Eslövs kommun genomfördes också en workshop tillsammans med representanter från kommunen, polis, ambulans och Region Skåne i syfte att utveckla det förebyggande arbetet och att stärka larmkedjan vid suicid eller suicidförsök i Eslövs kommun. En informationsfolder togs fram av Räddningstjänsten Syd som stöd till hjälpsökande i samband med uttryckning.

Öka skyddet

Remisshantering är en viktig del av Räddningstjänsten Syds förebyggande arbete för att bidra till en god samhällsutveckling och för att stärka brandskyddet vid nybyggnation. För att kunna hantera behov av inkomna plan- och byggärenden har arbetet förstärkts. Under 2024 har Boverket arbetat med nya byggregler och Räddningstjänsten Syd har försökt påverka förändringarna för att undvika otydlighet angående säkerhetsnivån i byggnader. Inflödet av polisremisser har varit högre än tidigare år och med anledning av detta har ett arbete startats upp tillsammans

med polisen för att hitta en samsyn i vilka remisser som ska hanteras samt hur detta kan göras på ett effektivt sätt. Antalet miljöremisser har varit lägre än förra året och har hanterats i enlighet med lagstiftningen.

Tillsynsverksamheten har anpassats efter MSB:s nya föreskrift om kommunal tillsyn, vilket har inneburit att utökade arbetsinsatser krävs för att hålla objektsregistret aktuellt. Inriktning för tillsynsverksamheten har varit vårdboende, sjukhus, kulturhistoriska byggnader samt myndighetsgemensam tillsyn. Antal vitesföreläggande har ökat jämfört med föregående år. Ett föreläggande på 6,5 miljoner kronor lades på Kvinnokliniken i Lund i januari och avslutades i oktober efter genomförda åtgärder. Flera andra ärenden har överklagats och är under rättslig prövning. Förbundet ser positivt på att få en rättslig prövning för att få bättre vägledning framöver i kravställandet.

Tillsyn på farlig verksamhet har genomförts på bland annat Bona kemi, Orkla samt Sydkraft. Arbeta med att förbättra säkerheten kring rangeringen av gods på Malmö godsbangård har fortsatt under året.

Fokus för tillsynerna enligt lagen om brandfarliga och explosiva varor (LBE) har varit att följa upp verksamheter som tidigare haft tillstånd men inte längre har det, så kallade tillståndslösa. Fler tillsyner har genomförts än tidigare år. Dessa har gjorts främst på restauranger, skolor och butiker. Tillsynerna har lett till ökat antal tillståndsansökningar.



Kontroll av rökluckor.



Justitieminister Gunnar Strömmer besökte Malmö för att få en inblick i det myndighetsgemensamma tillsynsarbetet inom ramen för Tryggare Malmö och följa ett tillsynsbesök från nära håll.

MYNDIGHETSUTÖVNING ENLIGT LSO/LBE

	2024		2023	
	LSO	LBE	LSO	LBE
Första tillsynsbesök	547	76	531	44
Föreläggande	199	33	191	15
Föreläggande med vite	6	1	7	0
Förbud	25	25	24	8
Förbud med vite	8	2	0	1

TILLSTÅND LBE

	2024	2023
Inkomna ansökningar	161	132
Beviljade tillstånd	108	97

fortsättning,

Antalet olyckor ska minska

Särskilt riskutsatta personer

Under 2023 och 2024 har ingen dött i samband med brand inom Räddningstjänsten Syds område. Det är de första åren som nollvisionen uppnåtts sedan förbundet bildades. Det finns många faktorer som kan ha bidragit till detta, men att antalet omkomna i samband med brand har varit lågt under flera år tyder på att arbetet inom området har varit framgångsrikt. Det förebyggande arbetet är beroende av samarbete med andra aktörer, främst medlemskommunerna, för att nå resultat.

Risken att dö i samband med en brand är inte jämnt fördelat inom befolkningen. Det finns tydliga skillnader, framförallt beroende på ålder och social utsatthet. Räddningstjänsten Syd har också uppmärksammat att personer med kognitiv svikt och minnesproblematik är mer utsatta vid bränder. Dessa personer kan exempelvis ha svårt att förstå uppkomna situationer och istället för att utrymma vid en brand sitter de kvar i röken och löper därmed stor risk att skadas eller omkomma. Därför behöver personer som saknar fysisk eller psykisk förmåga att förebygga eller hantera en uppkommen brand utökat brandskydd i sin bostad. Idag bor många kvar hemma i ordinärt boende trots att de har stora omvårdnadsbehov. Ett viktigt arbete för Räddningstjänsten Syd är att verka för att öka skyddet för dessa särskilt riskutsatta genom dialog med medlemskommunerna. Med hjälp av exempelvis hemtjänstpersonal kan risker i hemmet eller riskbeteende uppmärksammas och skyddet kan ökas genom spisvakt eller brandvarnare kopplat till trygghetslarm.

Som en del i arbetet för att öka skyddet för de särskilt riskutsatta har Räddningstjänsten Syd under flera år samverkat med medlemskommunerna för att driva frågan om brandvarnare kopplade till trygghetslarm. Eslöv har fram tills nu inte haft några kopplade brandvarnare, men i december fattade Eslövs vård- och omsorgsnämnd beslut om att erbjuda brandlarm kopplat till trygghetslarmen. I Lunds kommun har antalet brandvarnare kopplade till trygghetslarm dubblats under 2024. Antalet är fortfarande relativt lågt, i november fanns det 77 kopplade brandvarnare i Lunds kommun. I Kävlinge kommun fanns det i oktober 8 kopplade brandvarnare i ordinära boenden. I Burlöv fanns inga kopplade brandvarnare. I Malmö fanns i december 644 kopplade brandvarnare.

Arbetet tillsammans med kommunerna behöver fortsätta. Att det, i kombination med utbildning av hemtjänstpersonal, gör skillnad är tydligt.

I Eslöv resulterade samverkan med hemtjänsten att de nu testar brukarens brandvarnare. Även i Lund har det under året tagits initiativ för att stärka brandskyddet hos de särskilt riskutsatta. Inom kommunens initiativ ”Sveriges tryggaste kommun” erbjöds äldre och funktionsnedsatta hembesök genom ett gemensamt brevutskick från Lunds kommun, Polisen och Räddningstjänst Syd. 92 personer tackade ja till ett förebyggande hembesök. Brevutskicket har även lett till att det ordnats informationsmöten i exempelvis bostadsrättsföreningar.





Öka kunskap

Efter rekordåret 2023 i antal externutbildningar så var efterfrågan under 2024 lägre. En digital brandskyddsutbildning för kommunanställda i Malmö stad introducerades och fick positiv respons. Planer finns på att erbjuda utbildningen till fler.

För att nå prioriterade målgrupper har skolbesök genomförts. Totalt har 54 klasser från låg- och mellanstadiet utbildats i brandskydd. För att nå äldre studenter har utbildning genomförts för kårpersonal vid Lunds universitet. Olycksförebyggande information har gått ut till studenter vid Malmö och Lunds universitet. I Lund har även samarbete med andra aktörer inom initiativet Människan bakom uniformen resulterat i utbildning för ungdomar i brandskydd, sjukvård och andra områden.

Särskilda insatser har även gjorts via pensionärsföreningar, församlingar, seniorcaféer och god man-föreningar för att nå särskilt riskutsatta med information och kunskap om brandskydd och hjärt- och lungräddning. SFI-elever har fått ökad kunskap om brandskydd i hemmet, hur de ska agera vid brand samt vikten av att stanna kvar i lägenheten vid rökfyllt trapphus.

För att dra lärdom av bränder och inträffade händelser genomförs olycksutredningar med fokus på orsak och förlopp. Under 2024 har särskild bevakning fortsatt kring bränder där litiumjonbatterier varit inblandade, och omvärldsbevakning visar att sådana incidenter blir allt vanligare. Data från inträffade händelser samlas fortsatt in för att öka kunskap och förståelse om dessa typer av bränder.

Ett samarbete med Elsäkerhetsverket och försäkringsbolag har lett till uppdaterade råd om bränder i

solcellsanläggningar, där rekommendationerna om brandkårsbrytare ändrats på grund av identifierade risker kopplade till dessa och andra komponenter.

Utredning efter bränder i modulbyggnation har skapat diskussioner både internationellt och nationellt om vad ett robust brandskydd innebär. Räddningstjänsten Syds erfarenheter från olycksutredningen på Munkhättegatan från förra året har presenterats vid flera konferenser för att sprida kunskap.



Släckövning på seniordagen

UTBILDADE OCH INFORMERADE

	2024	2023
Informerade	39 565	41 564
Externutbildade	11 438	12 847

Samlad måluppfyllelse

Målet bedöms som uppfyllt. Tillsynsverksamheten har bedrivits på ett mycket tillfredställande sätt inom LBE så väl som LSO, både vad det gäller antalet tillsyner som genomförts och de säkerhetshöjande åtgärderna som uppnåtts med tillsynerna. Räddningstjänsten Syd har samverkat med flertalet aktörer för att förebygga olyckor och för att förbereda oss för att hantera olika typer av händelser. Remisser har hanterats kontinuerligt och lett till bland annat ökad riskhänsyn i samhällsplaneringen och ett bättre brandskydd vid byggnation. Särskilt fokus har legat på samverkan med medlemskommunerna för att anpassa brandskyddet för seniorer som är en speciellt riskutsatt grupp. Utbildning och informationsaktiviteter arrangerades för olika aktörer och grupper med fokus att nå prioriterade målgrupper såsom seniorer, barn och unga samt personer med begränsade svenskkunskaper.

Följderna av olyckor ska minska

Räddningstjänsten Syd ska genomföra snabba, effektiva och säkra räddningsinsatser med teknik anpassad efter riskbilden. I samverkan med andra ska samhällsstörningar hanteras samtidigt som den egna samhällsviktiga verksamheten upprätthålls. Utbildning och information ska underlätta för invånarna att hjälpa sig själva och andra vid olyckor.

Säkerställa operativ förmåga

Arbete med att utveckla och anpassa den operativa förmågan pågår kontinuerligt. Implementeringen av nytt andningskydd med integrerat kommunikationssystem är genomförd vilket har gett bättre förutsättningar till säkra och effektiva insatser. Nya fordon har upphandlats, bland annat nya tankbilar och släckbilar för Räddningstjänstpersonal i beredskap (RiB), en depåcontainer, hävare samt ny båt. Ny räddningscontainer med utrustning för komplicerade trafikolyckor och trafikolyckor med tunga

fordon har färdigställts och driftsatts.

Stort fokus under året har varit fortsatt anpassning och utveckling av arbetssätt och arbetsrutiner för ledning av insatser utefter nya föreskrifter och handböcker kopplat till Ett enhetligt ledningssystem för kommunal räddningstjänst (ELS). Samtliga befäl har genomgått utbildningar och övningar som ett led i implementeringen. Inom räddningscentralen har en översyn av arbetsmetodik skett och styrande dokument anpassats. Det har även påbörjats ett arbete med reservledningsplats och redundans.

Den skånegemensamma befälsfunktionen regional insatsledare (RIL) är efter genomförda utbildningsinsatser driftsatt, flera befäl från Räddningstjänsten Syd ingår.

Samtliga planerade övningar i den förbundsövergripande övningsplanen har kunnat genomföras.

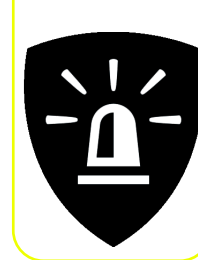
Heltidspersonal har genomfört heldagsövning med fokus på trafikolycka, räddning av personer i trånga utrymmen samt brand. Syftet med övningen har även varit att samöva styrkor samt utsätta radiosystem och ny utrustning för fullskaliga test. Övningen genomfördes dels på externt parkeringsgarage dels på övningsplatsen Barbara. RiB-personal har genomfört heldagsövningar med övningar inom brand i bostad, trafikolycka med många skadade, farliga ämnen, vattenlivräddning samt akut omhändertagande.

På respektive distrikt sker utöver den förbundsövergripande övningen även lokal övningsverksamhet för att säkerställa kompetensen utifrån beslutad förmåga. Under året har bland annat SMC-övning, NUSAR-övningar, båtövning och övningar med farliga ämnen genomförts. Det har även skett flera samövningar inom exempelvis tung räddning, övning inom farliga ämnen samt dyk. Övningarna genomfördes tillsammans med Räddningstjänsten Skåne Nordväst, Universitetet i Lund, räddningstjänsten i Trelleborg och Räddningstjänsten Väst.

Flera utbildningar har även genomförts för att



Övning med räddningscontainern



säkerställa kompetensförsörjningen inom det operativa systemet. Introduktionsutbildning har genomförts för nya brandmän samt för nya larm- och ledningsbefäl och larm- och ledningsoperatörer. Nya befäl och insatsledare har utbildats i befälsskolan.

Medianresponstiden vid brand i byggnad har under året varit 7 minuter och 9 sekunder. Detta överstiger precis det satta målet om 7 minuter. Responstiderna pendlar lite månad för månad, vissa månader är medianresponstiden något lägre och vissa månader något högre. Medianresponstiden vid brand i byggnad var 2023 7 minuter och 15 sekunder, vilket är något högre än årets medianresponstid.

Förbereda insatser

Orientering och områdeskontroller genomförs kontinuerligt på skolor, bostadsområden, områden med vägvästängningar samt vid nybyggnation. Det har även genomförts flertalet orienteringar inför evenemang runt om i förbundet, bland annat inför och under Eurovision i Malmö, Malmöfestivalen och Lundaspelen. Framkörningskort tas fram vid behov för att underlätta och effektivisera en eventuell insats.

En uppgradering av operativa telefoner har gjorts vilket medfört att operativa enheter på skadeplats har enklare tillgång till verksamhetssystem och stödsystem med insatsstöd, lathundar och checklistor. Uppgraderingen medför en ökad förmåga att dela material med andra enheter och räddningscentralen, vilket ger en möjlighet till

bättre gemensamma lägesbilder.

Insatspersonal och befäl har genomfört orienteringar och övningar på bland annat Smurfit Kappa i Eslöv, Barsebäcksverket i Löddeköpinge samt Stadex, Bangården, Öresundsverket, Inter Terminals, OK/Q8 och Citytunneln i Malmö. En större övning genomfördes på ESS i Lund. Övningen syftade till att pröva förmågan till strategisk samverkan och ledning vid hantering av en allvarlig händelse samt att samordna kommunikation till tredje part. Övningen upplevdes som bra där erfarenheter och lärdomar visade ett behov av en utveckling av tidig samverkan mellan ESS, blåljusmyndigheter och Länsstyrelsen.

Förbereda andras insatser

Ett av förbundets uppdrag är att stärka invånarna i att hjälpa sig själva och andra vid olyckshändelser. I förbundets sociala kanaler kommuniceras en stor variation av budskap. Det handlar om allt från olycksförebyggande och trygghetsskapande inlägg till händelsestyrd krisinformation vid samhällsstörningar. Här har medborgarna fått råd och kunskap om bland annat brandrisker, vädervarningar, hur de kan skydda sig mot brand samt hur de ska agera om de kommer först till en trafikolycka.

Följ upp insatser

Lärande efter inträffade händelser sker kontinuerligt. Efter avslutad insats görs en genomgång av insatsen i syfte att

skapa en helhetsbild och lära av händelsen. Erfarenheter från insatsutvärderingen som genomfördes åt Räddningstjänsten Skåne Nordväst 2023 har under året omhändertagits i organisationen och moment har vävts in i övningar för heltidspersonalen.

Ifyllnaden av händelserapporter följs kontinuerligt upp och åtgärder sätts in om det uppmärksammas brister i ifyllnaden.

Samlad måluppfyllelse

Målet bedöms som uppfyllt med undantag från medianresponstiden som är något högre än 7 minuter. Insatsförmågan har stärkts genom bland annat driftsättning av ny räddningscontainer vilket ger en ökad förmåga och uthållighet vid komplicerade trafikolyckor och trafikolyckor med tunga fordon. Planerad övningsverksamhet och interna utbildningar har genomförts tillsammans med flera övningar på komplexa eller riskfyllda verksamheter. Dessutom har det skett flera samövningar med andra aktörer och räddningstjänster. Ledningsförmågan har stärkts genom fortsatta utbildningsinsatser för befäl på skadeplats och i räddningscentralen i nya arbetssätt och roller utifrån ELS. Ledningsförmågan har även stärkts genom driftsättning av den skånegemensamma ledningsfunktionen regional insatsledare.

Invånarnas ökade trygghet

Räddningstjänsten Syd ska i varje möte med invånare, olycksdrabbad eller inte, uppträda med omsorg och professionalism. Invånarna ska mötas med relevant, tillgänglig och aktiv kommunikation. Samverkan sker med andra aktörer för att gemensamt säkerställa en sammanhållen hjälp till drabbade.

Möta drabbade i samband med insats

Stöd och vägledning till drabbade erbjuds vid varje insats som Räddningstjänsten Syd aktiveras i. Personal på räddningscentralen assisterar hjälpsökande genom att ge information och råd vid samtal till 112. När operativa enheter anländer till skadeplats ges stöd till den hjälpsökande utifrån händelsetyp och den drabbades behov. Insatspersonalen har under årets insatser hjälpt till med kontakt med försäkringsbolag, anhöriga eller myndigheter samt stöttat drabbade och verksamhetsutövare i hur de kan agera för att undvika att liknande händelser inträffar igen.

Följa upp händelser

Uppföljning efter bostadsbränder är en central del av förbundets arbete för att minska antalet bränder och verka för att ingen ska behöva omkomma i sitt hem på grund av brand. Vid larm kontaktas fastighetsägaren för att informera om situationen och åtgärder som att tillkalla restvärdesledare initieras. Efter en bostadsbrand har återkoppling skett till de boende för att skapa en tryggare och säkrare boendemiljö. Information har getts om exempelvis hur de ska agera vid brand och vikten av att ha en fungerande brandvarnare. Vid behov bistod förbundets seniorsamordnare med att kontakta kommunen om den drabbade haft behov av förbättrat individanpassat brandskydd.

Systematisk återkoppling sker även till skolor och förskolor vid bränder eller tillbud. På skolor har aktiviteter som Upp i rök-utbildningar eller konsekvensamtal med elever genomförts för att främja en trygg skolmiljö.

Orienteringar på skolor genomfördes i samband med skollov för att upptäcka eventuella riskzoner för anlagd brand. På förskolor har återbesök genomförts för att möta barnen och personalen för att bidra till trygghet, förbättra säkerheten och förebygga framtida incidenter.

Aktiviteter för ökad trygghet

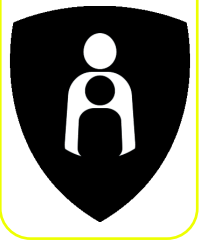
Trygghetsskapande arbete sker ständigt i Räddningstjänsten Syds medlemskommuner, dels genom egna aktiviteter, dels genom samverkan med andra aktörer. Genom ett brett arbete eftersträvas att nå olika målgrupper med anpassat budskap.

Under tidiga delen av 2024 inträffade översvämningar i mellersta Skåne. Eslövs kommun, Länsstyrelsen, Sydvatten och Räddningstjänsten Syd arrangerade träffar i Stehag och Gårdsstånga med berörda fastighetsägare. Träffarnas syfte var att informera och ge möjlighet att ställa frågor om översvämningarna, allt för att öka tryggheten hos våra medborgare.

Evenemang har anordnats för flera målgrupper där information getts om brandsäkerhet och förebyggande åtgärder mot bränder och olyckor. Exempel på evenemang och aktiviteter är öppet hus för allmänheten, förskoleveckor för barn och pedagoger samt äldreveckor för seniorer. I samverkan med fastighetsägare, medlemskommuner, polis har gemensamma möten med medborgarna skett i hela förbundet genom deltagande på festivaler, idrottsevenemang, granntreffar, bilträffar, säkerhetsdagar,



Förbundets containerbostad visas upp på ett öppet hus i Eslöv.



beredskapsveckor med mera. Genom RiB-verksamheten nås även invånarna i de mindre orterna och här har bra kontaktytor med föreningar och byalag skapats.

Förbundets containerbostad som visar vanliga brandrisiker i hemmet har använts vid flera informationstillfällen. Bostadsmiljön tillsammans med filmer och informationsmaterial har gett kunskap om spisbränder, bränder med laddningsbara batterier, eldstadsrelaterade bränder samt bränder till följd av rökning. Information genom olika branschtidningar har också förekommit.

Kampanjplanen för året har varit omfattande och fokuserat på att uppmärksamma risker för olika säsonger. Budskapen har spridits brett i samtliga medlemskommuner genom sociala medier, annonsering i olika kanaler och vid fysiska informationsaktiviteter. De största informationssatsningarna har varit sommar- och vinterkampanjerna. Sommarkampanjen fokuserade på en trygg semester och inkluderade en ny film i sociala medier. Här spreds information om vattensäkerhet, räddningsvägar, brandskydd i semesterbostaden samt hur man eldar och grillar säkert. Vinterkampanjens huvudbudskap syftade till att skapa medvetenhet och lyfta fram det egna ansvaret genom budskapet "Vi är alltid redo. Men du är först på plats". Bildspråket framhävde kontrasten mellan vardagens trygghet och en brandman som kommer ut från en brinnande byggnad. Kampanjen inkluderade även ett brandtest för allmänheten.

De topp tre inlägg som engagerat mest i sociala medier har handlat om introduktion av nya brandmän, ett kort medarbetarporträtt med en fordonstekniker samt trafikinformation i samband med stängning av E22 i Lund. Andra exempel på inlägg som fått stor spridning är vädervarningar, övningar, djurlivräddning, batterisäkerhet, bilder från informationsaktiviteter samt operativa uppgifter på stationerna.

Aktörsgemensam samverkan inom kriskommunikation har bland annat initierats i samband med vädervarningar, översvämningar, trafikstörningar och eldningsförbud.

Samlad målluppfyllelse

Målet bedöms som uppfyllt. Trygghetsskapande aktiviteter har genomförts både på insatser och kontinuerligt för olika målgrupper med riktad och efterfrågad information. Bränder och olyckor har följts upp systematiskt med återkoppling och rekommendationer om förebyggande åtgärder och råd om agerande vid brand eller annan olycka. Samverkan med andra aktörer har lett till att gemensamma riktade budskap nått rätt målgrupper både genom fysiska aktiviteter och genom information i sociala medier.



**Vi är alltid redo.
Men du är först på plats.**

Foto från decembers julkampanj.

Organisationens utveckling

Varje år lyfts särskilda fokusområden fram i syfte att matcha omvärldens utveckling och behov inom organisationen. Utvecklingsarbetet inom fokusområdena för 2024 presenteras här.

Räddningstjänst under höjd beredskap

Arbetet med räddningstjänst under höjd beredskap (RUHB) knyter an till arbetet med kontinuitetshandling, krisledning och säkerhetsskydd. Samråd och dialog har skett med medlemskommunerna, Länsstyrelsen, civilområdet och MSB för att möta de samlade behoven. Under våren fick Räddningstjänsten Syd besked om finansiering från MSB för 1,5 tjänst för förmågeutveckling och utbildning. Medarbetare har rekryterats och utbildats och arbetar nu med en plan för hur organisationen ska utbildas, hur mottagande av civilpliktiga ska fungera och hur samverkansstrukturer kan byggas upp. Ett arbete har också påbörjats med att uppdatera och konkretisera Räddningstjänsten Syds krigsorganisation och förmågeuppbyggnad, arbetet kommer att fortgå under 2025.

Räddningstjänstens roll i naturolyckor

Inträffade händelser som på ett eller annat sätt kan förknippas med naturfenomen såsom stormar, stora mängder regn eller snö har medfört att Räddningstjänsten Syd sett ett behov av att fördjupa samverkan med medlemskommuner och andra aktörer. Förbundet har därför utrett sin roll i samband med naturhändelser och tillsammans med andra

aktörer har arbetet kring samverkan utvecklats. Bland annat har förbundet samverkat med medlemskommunerna för att hitta förbättringar kring hantering av översvämningar och tillsammans med Länsstyrelsen och Trafikverket har det påbörjats ett arbete kring hur ett tidigt varningssystem kan implementeras och anpassas till förutsättningarna i regionen. Det långsiktiga arbetet kring samverkan vid naturhändelser behöver fortsätta och förstärkas under kommande år.

Aktualitetspröva riskstudie och scenarioanalys

Riskstudie med tillhörande scenarioanalys har aktualitetsprovats för att säkerställa att bedömd riskbild är uppdaterad. Identifierade faror och hot som påverkar riskbildens i Räddningstjänstens Syds område har identifierats och värderats.

Det övergripande resultatet är att riskstudien fortfarande är aktuell. I de analyser som gjorts har det inte identifierats något som påverkar utfallet av studien till den grad att den bör göras om. De scenarier som tidigare analyserats bedöms fortsatt vara aktuella och ger en tydlig riktning för förbundets förmågebedömning inom förebyggande såväl som insatsmässigt. Dock har det

bedömts nödvändigt att komplettera scenarioanalysen för framtida planering kring räddningstjänst under höjd beredskap.

Strategisk lokalförsörjning

Under 2023 och 2024 har Räddningstjänsten Syd genomfört en utredning för att identifiera möjliga framtida placeringar av brandstationer inom förbundets geografiska område. Följande ingångsvärden har analyserats; folkbokförd population, antal inträffade olyckor och antalet räddningsresurser vid olyckor. Extra fokus har lagts på att identifiera och inkludera medlemskommunernas utbyggnadsplaner i analysen.



Familjedag på station Centrum.



HLR-träning på seniordagen.



Brandmannaintroduktion.

Hållbar utveckling

Räddningstjänsten Syd ska beakta hållbarhet ur ett helhetsperspektiv och genom systematisk planering och kontroll identifiera, förebygga och åtgärda brister inom såväl miljöarbete som arbetsmiljöarbete. Förbundet har identifierat sju hållbarhetsområden - tre är närmast kopplade till arbetsmiljö (personalförsörjning, kompetensutveckling och ledarskap, systematiskt arbetsmiljöarbete samt aktiva åtgärder för ett inkluderande arbetsklimat) och fyra är närmast kopplade till miljö (transporter, inköp, avfallshantering samt miljöpåverkan vid övning och insats).

Personalförsörjning, kompetensutveckling och ledarskap

Ledarskap

Under året har Gemensam utveckling av ledarskapet fokuserat på att stärka chefer och ledare i sin förmåga att driva verksamhetsutveckling och att projektleda. Syftet har varit att skapa förutsättningar för att lösa verksamhetsfrågor på respektive organisatorisk nivå inom enhet och distrikt. Fokus har legat på organisering av team, roller, viktiga intressenter och samarbetsformer samt hur engagemang och en produktiv arbetsmiljö skapas. Ledarskapsutmaningar har redovisats i mindre grupper för att skapa möjlighet till gemensamt erfarenhetsutbyte, reflektion och lärande.

Olika fortbildningsinsatser för chefer har genomförts, bland annat utbildningarna Det strategiska ledarskapet på Kommunala företagens ledarskapsakademi, EFL:s kurser Leading Impact och Leading Change samt Gender Coach som arrangeras av MSB. Universitetslektor Stina Melander har föreläst på temat Tjänsteman i demokratins tjänst.

Arbete med att ta fram utbildningsmoduler har initierats. Utbildningsmodulerna ska användas för att introducera och fortbilda nya chefer mer systematiskt och effektivt i exempelvis verksamhets- och arbetsmiljöfrågor, ekonomi och arbetsrätt. Vissa av modulerna ska också användas för att inspirera och odla nya chefer och ledare.

Kompetens

Två heldagsövningar har genomförts: en trafikolycksövning med fokus på insatser vid bil på tak och en brandövning med insatsövningar kring elbilsbrand och industribrand. Utöver detta har kompetenshöjande kurser, introduktion av nya brandmän och obligatoriska övningar genomförts.

Under hösten har tio elever, sex styrkeledare och fyra insatsledare slutfört Räddningstjänsten Syds interna befälsskola. Befälsskolan genomfördes under tolv intensiva veckor där övningar varvades med teoretiska pass. Befälsskolan avslutades med tre övningsdagar hos MSB i Revinge där eleverna fick öva på att hantera större händelser. Utbildningen har förberett dem väl för framtida utmaningar som befäl och stärkt deras förmåga att leda och samordna insatser vid olika typer av händelser. Under genomförandet av befälsskolan har stora delar av organisationen involverats som exempelvis instruktörer, föreläsare, bedömare, motspel och servicepersonal.

Individanpassade kompetenshöjande insatser har genomförts inom olika delar av verksamheten.



Slutövning befälsskolan.

Rörlighet i personal

Under 2024 avslutade 31 tillsvidareanställda heltidsmedarbetare sin anställning. Det motsvarade en personalrörlighet på 8,4 % vilket var 1,1 procentenheter högre än föregående år. Sju av de avslutade anställningarna berodde på pensionsavgångar och 23 på egen begäran. För brandmän och styrkeledare på deltidstationerna var personalrörligheten 11,7 % vilket var 3,7 procentenheter högre än föregående år. 16 medarbetare valde att på egen begäran avsluta sin anställning.

Räddningstjänsten Syd strävar efter att hålla avslutande samtal med alla medarbetare som varit anställda i minst sex månader och som avslutar sin anställning. Syftet med samtalen är att tillvarata medarbetarens erfarenheter och synpunkter, vilket blir ett viktigt underlag för att vidareutveckla verksamheten och fortsatt vara en attraktiv arbetsgivare för både befintliga och potentiella medarbetare. Under året konstaterades inga direkta trender utifrån dessa samtal. Förutom naturliga pensionsavgångar lyftes skäl som att prova på nytt arbete, behov av kompetensutveckling och större ansvar. I flera av samtalen framkom en upplevelse av ökad arbetsbelastning, men detta har inte varit den avgörande faktorn till att avsluta anställningen. Flera medarbetare beskrev att de haft ett stimulerande arbete, att arbetsklimatet är positivt och kollegorna lyfts fram som en särskilt positiv aspekt.



Hållbar utveckling

Personalförsörjning, kompetensutveckling och ledarskap

Rekrytering

Under året genomfördes 20 rekryteringar. Dessa avsåg både tillsvidare- och visstidsanställningar som tillsattes med 11 interna och 31 externa sökanden. Av dessa var 25 män och 17 kvinnor. Bland rekryteringarna fanns bland annat 11 brandmän. Till deltidsstationerna rekryterades 19 brandmän, varav 2 var kvinnor.



Attraktiv arbetsgivare

För att stärka bilden av Räddningstjänsten Syd som samhällsaktör och arbetsgivare genomförs kontinuerligt aktiviteter för olika målgrupper. Exempel på aktiviteter under 2024 var deltagande vid yrkesmässan "Yrkesmessa 2024" som syftade till att stärka studenters arbetsmarknadskunskap och valkompetens inför deras kommande studie- och yrkesval. Förbundet har även marknadsfört Räddningstjänsten Syd som spännande arbetsplats i katalogerna "Framtidsvalet" och "Framtid.se", vilka skickades till ungdomar som stod inför högstadie- och gymnasieval. Varje år kommer såväl elever från SMO och brandingenjörsstudenter för att göra praktik. Det arrangeras också en introduktionsdag på övningsplatsen Barbara om hur det är att arbeta som brandingenjör inom Räddningstjänsten Syd.

Informationsinsatser och öppna hus genomfördes löpande för att lyfta fram möjligheten att bli deltidsbrandman. På rsyd.se har sidorna som handlar om att jobba hos oss utvecklats för att skapa intresse för Räddningstjänsten Syd som arbetsgivare.



Dykövning i Malmö.

Personalen i siffror

ANTAL ANSTÄLLDA I FÖRBUNDET 2024-12-31

	Kvinnor	Män	Totalt 2024	Totalt 2023
Dagtidspersonal	43	58	101	103
Skiftpersonal*	40	233	273	266
Deltidsbrandman/Räddningstjänstpersonal i beredskap (RiB)	9	126	135	132
Timavlönade	3	24	27	23
Totalt	95	441	536	524
I procent	18%	82%		
Antal årsarbetare exkl RiB, antalet heltidstjänster under året			378,15	376,57**
Medelålder 2024	40	44	43	
Medelålder 2023	39	44		43

*Skiftpersonal omfattar befattningarna brandman, styrkeledare, gruppchef, vakthavande befäl, insatsledare, larm- och ledningsbefäl, larm- och ledningsoperatör. Av skiftpersonalen har 31 kvinnor befattningen brandman/styrkeledare/insatsledare (motsvarande siffra för 2023 var 32).

**Siffran för årsarbetare 2023 har korrigerats från 379,57 till 376,57 då det uppdagats att tidsbegränsat månadsanställda räknats två gånger.

SJUKFRÅNVARO FÖRDELAD PÅ MÄN/KVINNOR SAMT LÅNGTIDSSJUKSKRIVNINGAR

	Män	Kvinnor	Totalt	Varav långtidssjukskrivna
Totalt 2024	3,7%	6,5%	4,3%	48,4%
Totalt 2023	3,2%	5,9%	3,8%	34,4%

SJUKFRÅNVARO PER ÅLDERSGRUPP

	Totalt 2024	Totalt 2023
Åldersgrupp –29 år	2,9%	3,0%
Åldersgrupp 30–49 år	4,2%	3,3%
Åldersgrupp 50– år	4,8%	5,0%

Kommentar till sjukfrånvaro:

Den totala sjukfrånvaron ökade något jämfört med föregående år, framför allt på grund av ökad sjukfrånvaro i åldern 30-49 år. I övriga åldersgrupper minskade sjukfrånvaron marginellt jämfört med 2023.

Långtidssjukfrånvaron har ökat sedan föregående år, främst bland kvinnor i åldern 30-49 år. De främsta orsakerna till långtidssjukskrivningarna, oavsett kön, är skador av fysisk karaktär där exempelvis axel-, hand-, knä- och fotskador är återkommande. Den psykiska ohälsan ligger på samma nivå som föregående år.

Det bedrivs ett aktivt arbete med att förebygga sjukskrivningar och ett aktivt arbete med rehabilitering så att de som är sjukskrivna kan komma tillbaka i arbete.



Arbetsmiljöarbete

Centrala arbetsmiljökommittén

Förbundsövergripande arbetsmiljöfrågor har hanterats av Centrala skyddskommittén.

Ett av årets viktiga områden var uppföljning av arbetet med Skellefteåmodellen, en beprövad modell som syftar till att förhindra yrkesrelaterad ohälsa för de medarbetare som på olika sätt exponeras för hälsofarliga ämnen. Uppföljningen resulterade i en utbildningsinsats och ett arbete med att ta fram lokalt anpassade rutiner i verksamheten. En riktlinje för gravida, ammande och vid återgång i tjänst efter graviditet har tagits fram. Syftet är att stödja både chef och medarbetare under graviditet och vid återgång i tjänst och därmed förbättrad arbetsmiljö för gravida.

Företagshälsovårdstjänster har upphandlats. Det nya avtalet som håller på att implementeras innehåller bland annat möjligheten att utföra medicinska kontroller på plats i verksamheten vilket ökar tillgängligheten och effektiviteten i dessa processer.

Nöjd Medarbetar Index

Enkäten Nöjd medarbetare genomfördes under våren. Enkäten mäter medarbetarnas upplevelse och uppfattning av organisationen inom områdena delaktighet, information, stress och psykisk belastning, värdegrund, motivation, ledarskap och styrning. Svarsfrekvensen för enkäten var för heltidspersonal 71 % och för deltidspersonal 65 %. Index för gruppen heltidspersonal utföll till 79 och gruppen deltidspersonal hade ett index på 84, vilket blev ett totalt index för hela förbundet på 80. Det innebar en ökning av index för båda grupperna.

Hållbar medarbetare

Förbundet arbetar aktivt med att skapa förutsättningar för ett hållbart arbetsliv för samtlig personal. Konceptet Hållbar medarbetare vänder sig till samtlig personal men består av två olika spår. Det ena spåret vänder sig till skiftpersonal som har schemalagd fysisk träning och det andra till de som inte har schemalagd fysisk träning. Det övergripande syftet är att skapa en hälsosam arbetsmiljö genom träning och rörelse för att förebygga skador och ohälsa samt skapa förutsättningar för ett hållbart arbetsliv.

För operativ personal inom hel- och deltid har arbetsrelaterade banor implementerats fullt ut. Banorna är utformade för att efterlikna de arbetsuppgifter som utförs på skadeplats och förutsätter en allsidig träning. Årlig genomgång av banorna förväntas förebygga skador och ohälsa. För övrig personal finns möjlighet att nyttja två friskvårdstimmar för att bryta stillasittande genom att röra sig och ha möjlighet att delta i friskvårdsaktiviteter på arbetsplatsen.

Samtals- och avlastningsstöd

Samtals- och avlastningsstöd är en del av Räddningstjänsten Syds interna krisstödsarbete och vänder sig till all personal. Syftet med samtalet är att avlasta och stödja medarbetare som varit med om en psykiskt påfrestande händelse. Under 2024 genomfördes 37 avlastande samtal i förbundet. I början av året välkomnades fyra nya samtalsledare som tillskott i samtalsledargruppen. Två träffar för förbundets samtalsledare har genomförts; en intern träff för Räddningstjänsten Syds samtalsledare samt en regional träff där samtalsledare från samtliga räddningstjänster i Skåne bjöds in för nätverkande och erfarenhetsutbyte.



Återställning av fordon.

Aktiva åtgärder för ett inkluderande arbetsklimat

Arbetet inom aktiva åtgärder för att motverka diskriminering och främja lika rättigheter och möjligheter fortlöpte.

I enlighet med åtgärdsplanen har en grundläggande utbildning inom diskriminering och kränkande särbehandling tagits fram och genomförts för majoriteten av all personal. En annan åtgärd handlade om att regelbundet hålla strukturerade samtal i hela organisationen. Dessa genomfördes med hjälp av färdiga temaövningar, case och discussionsfrågor.

Möjligheten att införa gemensamma omklädningsrum med enskilda utrymmen för ombyte och dusch har undersökts i syfte att skapa en mer inkluderande arbetsplats där fler individuella behov kan tillgodoses. Erfarenhetsutbyte har skett med andra räddningstjänster kring olika lösningar och dialog har förts i olika forum i organisationen. Ett förslag till en övergripande inriktning har tagits fram som innebär att gemensamma omklädningsrum ska införas över tid i samband med renovering eller nybyggnation samt med hänsyn till lokala förutsättningar.

Avvikelsehantering

Rapporterade arbetsmiljöhändelser utreds, åtgärdas och följs upp som en del av det systematiska arbetsmiljöarbetet. Under 2024 anmäldes 60 riskobservationer, tillbud eller arbetsskador. Det är en avsevärd minskning från 2023 då motsvarande siffra var 120 och som tillskrevs brister i kommunikationsutrustning i det nya andningskyddet.

En anmälan om allvarlig arbetsskada gjordes till Arbetsmiljöverket efter en olycka i samband med en insats.

ARBETSMILJÖAVVIKELSER

	2024	2023
Riskobservation	17	40
Tillbud	13	40
Olycksfall	24	23
Färdolycksfall	0	1
Arbetsjukdom	1	1
Miljö	0	2
Egendom/säkerhet	4	5
Säkerhetsobservation	1	8
Totalt	60	120



Miljöarbete

Transporter, inköp och avfallshantering

Inom ramen för det systematiska miljöarbetet genomfördes uppföljning av drivmedelsförbrukning för fordon, antalet flygresor samt hantering av avfall.

Drivmedelsförbrukningen för fordonstransporter har varit oförändrad jämfört med föregående år. Koldioxidutsläppen via resor med flyg har minskat med två ton jämfört med föregående år. Minskningen beror på färre resor under 2024 jämfört med 2023.

Under hösten implementerades ett digitalt system för kemikaliehantering och kemikalieombud och avfallsombud har utsetts på samtliga stationer. Detta möjliggjorde en

strukturerad uppföljning av utfasningsämnen, prioriterade riskminskningsämnen samt inköpta kvantiteter av respektive kemikalier.

Förbundet har anmält och erhållit tillstånd för transport av farligt avfall, vilket säkerställer en korrekt hantering, transport och dokumentation av våra egna transporter av farligt avfall.

För att förbättra förutsättningarna för källsortering av egenproducerat avfall har nya sorteringskärl installerats i gemensamma utrymmen och möjligheten att slänga osorterat avfall har begränsats.

Miljöpåverkan vid övning och insats

Det finns en etablerad samverkan mellan Räddningstjänsten Syd, medlemskommunernas miljöförvaltningar och VA Syd som syftar till att skapa en förståelse för hur förbundet arbetar med att minska miljöpåverkan och föra en dialog om åtgärder. Frågor som diskuterats har varit skumanvändning vid insats och information vid bilbränder. Efter varje insats har räddningsledaren skrivit en händelserapport om insatsens genomförande och eventuell miljöpåverkan vid insatsen.

Under året har utbildningar och övningar setts över och moment kopplat till miljöpåverkan har lagts till eller utökats i omfattning. Miljöhänsyn vid insats har blivit en naturlig del i förbundets befälsskolor, introduktionsutbildningar för larm- och ledningsbefäl och larm- och ledningsoperatörer samt vid utbildning av nya rökdykledare. Inför beslut om förbundsövergripande övningsverksamhet bedöms miljöpåverkan av övningarna och åtgärder vidtas för att minska och begränsa eventuell påverkan på miljön. Under året har riktlinjerna för skumanvändning uppdaterats. Riktlinjen berör hantering, förvaring, övning och insats.





Station Eslöv utför djurlivräddning i Kävlingeån.



Station Hyllie på informationsaktivitet utanför Emporia.

Femårsöversikt 2020–2024

RESULTATRÄKNING I SAMMANDRAG (tkr)					
	2024	2023	2022	2021	2020
Verksamhetens intäkter	420 713	403 095	374 981	351 399	336 342
Verksamhetens kostnader	-413 762	-368 584	-349 428	-343 899	-332 794
Avskrivningar	-19 241	-18 766	-17 637	-9 451	-9 330
Verksamhetens nettokostnad	-12 290	15 745	7 916	-1 951	-5 782
Finansiellt netto	6 537	1 197	-16 013	6 323	920
Årets resultat	-5 753	16 942	-8 097	4 372	-4 862
Balanskravsresultat	-17 608	10 850	8 838	-484	-4 955
Eget kapital	25 079	30 832	13 890	21 987	17 615
Utgående avsättning till pensioner	147 248	134 643	138 375	124 299	117 352
Finansiella placeringar bokfört värde	137 917	126 171	116 953	121 856	117 517
Likvida medel	27 449	35 762	30 804	41 230	12 522
Investeringsutgifter	21 371	14 594	18 289	72 373	21 677
Låneskuld investeringslån	53 000	60 700	68 400	76 100	
Antalet anställda	536	524	521	514	505
Sammanlagt invånarantal i medlemskommunerna	584 734	579 470	572 814	565 812	559 345

BERÄKNING OCH REDOVISNING AV BALANSKRAVSRESULTAT (tkr)

Årets resultat enligt balansräkningen (tkr)	-5 753
Reducering av realisationsvinster inventarier	0
Återföring av orealiserade förluster i värdepapper	606
Redovisade orealiserade värdeökningar i värdepapper	-12 461
Årets resultat efter balanskravsjusteringar	-17 608
Balanskravsresultat	-17 608

2024 års balanskravsresultat är negativt. Förbundets upparbetade egna kapital överstiger beslutad nivå. Ekonomiska mål i övrigt är i stort uppfyllda och ekonomisk buffert finns för delfinansiering av framtida investeringar. Direktionen anser med detta att synnerliga skäl föreligger i enlighet med kommunallagens 11 kap 13§ varvid det negativa balanskravsresultatet inte ska regleras.



Ekonomisk måluppfyllelse

Mål för god ekonomisk hushållning

Enligt kommunallagen ska alla kommuner, regioner och kommunalförbund ha mål för en god ekonomisk hushållning i sin verksamhet. Direktionen har i februari 2024 fastställt riktlinjer för god ekonomisk hushållning i Räddningstjänsten Syd för perioden 2024–2027.

MÅL	MÅLUPPFYLLELSE/KOMMENTAR
Övergripande verksamhetsmässigt mål Räddningstjänsten Syds verksamhet ska bedrivas med god ekonomisk hushållning. Förbundet ska ha en stor ekonomisk medvetenhet och en helhetssyn på alla resurser vi disponerar. Personal, material, fordon, lokaler och andra resurser ska nyttjas på ett sådant sätt att vi når våra mål och uppdrag till nytta för våra medlemskommuner, dess medborgare och övriga intressenter.	En helhetssyn präglar förbundets arbete och hushållning av resurser. Några exempel från 2024: Den riktade tillsynsverksamhet genom exempelvis Tryggare Malmö med myndighetshetsgemensamma aktiviteter har fortsatt att utvecklas och spridits till övriga medlemskommuner. Arbetet med förbundets kontinuitetshandling har fortsatt. Planeringsarbetet med Räddningstjänst under höjd beredskap har under året tagit fart då staten tillskjutit vissa medel. Digitala brandskyddsutbildningar har under året satts i skarp drift. Förbundet har vidare stöttat Räddningstjänsten Skåne Nordväst i samband med en större brand i Helsingborg i slutet av december. Det övergripande verksamhetsmässiga målet anses i allt väsentligt vara uppfyllt.
Övergripande finansiella mål <i>Resultat och eget kapital</i> Räddningstjänsten Syd ska ha en ekonomi i balans och en beredskap att möta ekonomiska risker och oförutsedda händelser. Målet för det egna kapitalet är 4 mnkr. I beloppet ingår ej resultatet av icke realiserad värdejustering. Ingen ytterligare kapitaluppgång eftersträvas men målsättningen är att det årliga resultatet normalt ska vara positivt. Om synnerliga skäl föreligger kan ett negativt resultat budgeteras. Överskotten, ackumulerat eget kapital, kan efter särskilt beslut användas till att finansiera omställning av verksamhet samt andra extraordinära händelser.	Redovisat resultat uppgår till ett underskott på 5 753 tkr med ett negativt balanskravsresultat på 17 608 tkr. Det utgående egna kapitalet uppgår till totalt 25 mnkr, varav ett belopp om 8 mnkr utgör balanserad realiserad värdeförändring. Målet avseende resultat är inte uppfyllt. Däremot är målet avseende eget kapital uppfyllt.
<i>Pensioner</i> Varje år ska Räddningstjänsten Syd göra maximal avsättning till pensioner för att garantera förbundets pensionsförpliktelser.	Maximal avsättning har gjorts till pensioner utefter beräkningsunderlag från förbundets pensionsadministratör KPA. Målet är uppfyllt.
<i>Likviditet</i> Likvida medel ska om möjligt placeras räntebärande. Målet med likviditetsförvaltningen är att säkerställa förbundets betalningsförmåga på kort sikt.	Likvida medel har varit placerade på förbundets koncernkonton i Malmö stad. Under året har förbundet erhållit ränta på dessa konton på totalt 1 819 tkr. Betalningsförmågan på kort sikt har kunnat upprätthållas. Målet är uppfyllt.
<i>Investeringar</i> Förbundets investeringar ska finansieras med egna medel. Fordonsinvesteringar kan finansieras genom lån eller leasing. Investeringsram sätts i samband med rambudget. Eventuella investeringsbidrag kan adderas till detta belopp. Kvarvarande investeringsmedel från tidigare år kan ombudgeteras.	Investeringsutgifterna för 2024 uppgår till 21 371 tkr. Ram 30 000 tkr. Ingen ny upplåning har skett från Malmö stad för att finansiera investeringarna utan finansiering har skett med egna medel. Visst investeringsbidrag har utgått från Staten. Avvikelsen ligger främst i några senarelagda investeringar och leveransförändringar. Målen är uppfyllda.
<i>Uppföljning och analys</i> Uppföljning, analys och prognostisering ska ske löpande under året och ha en direkt koppling till verksamhetsplanen. Avvikelser ska noteras och åtgärder ska vidtagas.	Uppföljningar och analyser av verksamhet och ekonomi har skett under 2024 enligt plan. Korrigeringar åtgärder har initierats för avvikelser i kombination med fortsatt genomgång av förbundets ekonomi och avtal. Målet är uppfyllt.

Ekonomisk översikt

RESULTATÖVERSIKT (tkr)				
	Utfall 2024	Budget 2024	Avvikelse 2024	Utfall 2023
Medlemsavgifter och tilläggsupdrag	361 731	361 668	63	344 527
Övriga intäkter	58 982	53 279	5 703	58 568
Summa verksamhetens intäkter	420 713	414 947	5 766	403 095
Personalkostnader	-309 647	-303 114	-6 533	-269 620
Övriga driftskostnader	-104 115	-99 812	-4 303	-98 964
Avskrivningar	-19 241	-21 000	1 759	-18 766
Summa kostnader	-433 003	-423 926	-9 077	-387 350
Verksamhetens nettokostnader	-12 290	-8 979	-3 311	15 745
Finansiella intäkter	20 729	5 814	14 915	14 517
Finansiella kostnader	-14 192	-12 835	-1 357	-13 320
Resultat	-5 753	-16 000	10 247	16 942

Allmänt om resultatet

Resultatet för 2024 uppgår till ett underskott på 5 753 tkr med ett negativt balanskravsresultat på 17 608 tkr jämfört med ett budgeterat underskott på 16 000 tkr för 2024. Justeringsposten består av icke realiserad värdeökning på förbundets finansiella placeringar av pensionsmedel.

Förbundet gick in i 2024 med en underbalanserad budget och finansiering via eget kapital i enlighet med den dialog som fördes med medlemskommunerna under 2023. Bakgrunden till underbalanseringen är den höga inflationen under 2023, vilket bland annat påverkar indexeringskostnaderna på olika pensionsåtaganden specifikt under 2024 samt höga uppräknings av hyreskontrakt.

Förbundets avvikelser mellan redovisat och budgeterat utfall består dels av högre intäkter för förbundets försäljning av vissa tjänster, då främst operativa insatser, automatlarm och försäljning av chefskap till Svedala kommun. Till detta kommer planeringsbidrag från staten till räddningstjänst under höjd beredskap.

Avvikelse bland kostnader finns främst bland ökade pensionskostnader och tillhörande sociala avgifter samt ökade kostnader för köpta tjänster och material.

Slutligen har årets stora svängningar på de finansiella marknaderna påverkat förbundets kortfristiga placeringar där generella uppgångar under 2024 givit en sammantaget stor positiv icke realiserad resultat effekt.

Förväntad ekonomisk utveckling 2025

Räddningstjänsten Syd befinner sig likt övrig kommunal verksamhet i fortsatt utmanande ekonomisk situation där det senaste årets ekonomiska omsvängning med bland annat höga räntor och inflation och allmän världsoro sätter sina avtryck. Förbundets inköpskostnader avseende vissa varor och tjänster bedöms fortsatt stiga bland annat till följd av rådande valutakurser. Inför 2025 bedöms räntor och inflation vara på en lägre nivå jämfört med de senaste åren. Detta påverkar förbundets förmånsbestämda pensionskostnader med lägre kostnadsnivåer som följd. Förbundets budget för 2025 är i balans.

Förbundets investeringsnivåer kommer att öka ytterligare under 2025. Bland anskaffningarna finns bland annat tankfordon, depåcontainer, personbilar samt uppgraderingar av förbundets räddningscentraler. Investeringarna i räddningscentraler kommer delvis finansieras med statligt investeringsbidrag.

Övriga investeringar kommer att finansieras med egna medel men också delvis av lån via Malmö stads internbank.



Övning i trafikolycka med tunga fordon med den nya räddningscontainern.

Verksamhetens intäkter

Medlemsavgifter och tilläggsuppdrag

De årliga intäkterna från medlemskommunerna i form av medlemsavgifter för basuppdraget följer budget. Medlemsavgiften räknades upp med 5 % och uppgick till 359 968 tkr. Medlemsavgifterna för respektive medlemskommun fördelas utifrån invånarantal. Utöver medlemsavgiften tillkom ett tilläggsuppdrag för Malmö stads räkning på 1 763 tkr för myndighetsgemensam tillsyn under 2024 inom ramen för Tryggare Malmö.

Övriga intäkter

Räddningstjänsten Syds övriga intäkter omfattar tillsyns- och tillståndshantering, hantering av automatlarm, operativa intäkter som är kopplade till vissa typer av utryckningar, extern utbildning, lokaluthyrning, övrig försäljning och övriga bidrag. Övriga intäkter uppgår till 58 982 tkr vilket är 5 703 tkr mer än budgeterat. De övriga intäkterna 2023 uppgick till 58 568, årets intäkter är således 414 tkr högre.

Tillstånds- och tillsynsintäkterna uppgår till 1 522 tkr respektive 4 071 tkr vilket är 72 tkr och 71 tkr mer än budgeterat. De ökade intäkterna beror att främst på att det gjorts fler tillsyner än tidigare och att tillsyner inom LBE har lett till att det kommit in fler tillståndsansökningar.

Automatlarmsintäkterna uppgår till 22 504 tkr vilket är 904 tkr mer än budgeterat.

Intäkterna följer budgeten årets första sex månader medan intäkterna ökar under hösten. Framför allt syns ökade intäkter under höstens första månader vilket är återkommande år för år. Antalet larminstallationer ökar löpande vilket också gör att intäkterna ökar under årets gång.

Intäkterna för operativa intäkter uppgår till 15 124 tkr vilket är 2 105 tkr mer än budgeterat. Intäktsökningarna beror på flera saker, bland annat ökade intäkterna för sjukvårdslarm med 1010 tkr och organtransporter med 379 tkr. Slutligen bör nämnas att förbundets drift av släckmedelscentralen genererat enligt avtal men där budgeten för året varit för lågt satt, vilket resulterat i ett överskott på 461 tkr jämfört med budget.

Intäkterna för extern utbildning uppgår till 7 683 tkr vilket är 517 tkr mindre än budgeterat. Budgeten ökades med 1 200 tkr mellan 2023 och 2024 upp till 8 200 tkr till följd av ett väldigt starkt 2023, men marknaden visade sig vara något mättad efter 2023 då många företag och kommuner efterfrågade och krävde stora utbildningsinsatser efter pandemin.

Hyesintäkterna avseende uthyrda lokaler till främst ambulansentreprenör uppgår till 2 779 tkr 2024 och följer sånär budgeten på 2 850 tkr.

Intäkterna för försäljning av material och tjänster uppgår till 1 976 tkr vilket är 1 391 tkr mer än budgeterat. Huvudorsaken till de ökade intäkterna är att förbundet åtagit sig att stötta med ledningsfunktion till Svedala räddningstjänst under året vilket inneburit intäkter på 1 000 tkr som inte budgeterats. Några utredningsinsatser i andra

kommuner har också bidragit till ökade intäkter under året.

Bidragsintäkterna uppgår till 3 323 tkr 2024 och är 1 748 tkr högre än budgeterat. Överskottet beror nästan uteslutande på det statliga stöd förbundet fick för utveckling av Räddningstjänst under höjd beredskap (RUHB) på 1 500 tkr. av släckmedelscentralen genererat enligt avtal men där budgeten för året varit för lågt satt vilket genererat 461 tkr mer än budgeterat.

Intäkterna för extern utbildning uppgår till 7 683 tkr vilket är 517 tkr mindre än budgeterat. Budgeten ökades med 1 200 tkr mellan 2023 och 2024 upp till 8 200 tkr till följd av ett väldigt starkt 2023, men marknaden visade sig vara något mättad efter 2023 då många företag och kommuner efterfrågade/krävde stora utbildningsinsatser efter pandemin.

Hyesintäkterna avseende uthyrda lokaler till främst ambulansentreprenör uppgår till 2 779 tkr 2024 och följer sånär budgeten på 2 850 tkr.

Intäkterna för försäljning av material och tjänster uppgår till 1 976 tkr vilket är 1 391 tkr mer än budgeterat. Huvudorsaken till de ökade intäkterna är att förbundet åtagit sig att stötta med ledningsfunktion till Svedala räddningstjänst under året vilket inneburit intäkter på 1 000 tkr som inte budgeterats. Några utredningsinsatser i andra kommuner har också bidragit till ökade intäkter under året.

Bidragsintäkterna uppgår till 3 323 tkr 2024 och är 1 748 tkr högre än budgeterat. Överskottet beror nästan uteslutande på det statliga stöd förbundet fick för utveckling av Räddningstjänst under höjd beredskap (RUHB) på 1 500 tkr.

Verksamhetens kostnader

Personalkostnader

Personalkostnaderna för förbundet uppgår till 309 647 tkr för 2024, vilket är 6 533 tkr mer än budgeterat. Underskottet beror på flera saker men nämnas bör en ökad semesterlöneskuld och ökad kostnad för timanställningar. Detta ger en sammanlagd ökad kostnad på 1 734 tkr jämfört med budget. Utöver detta ökar sociala avgifter och pensionskostnader med 4 799 tkr jämfört med budget.

Personalkostnaderna ökar med 40 027 tkr jämfört med 2023. Den huvudsakliga anledningen är att pensionskostnaderna ökade 2024 till följd av höga indexeringskostnader vilka belastade 2024 till följd av hög inflation och räntor under 2023. Detta bidrog till ökade kostnader för sociala avgifter och pensionskostnader med 30 847 tkr mellan åren.

Övriga driftskostnader

Kostnaderna för IT, radio och kommunikation uppgår till 9 841 tkr för 2024 vilket är 131 tkr mer än budgeterat. Underskottet beror på ökade kostnader för datalicenser och program.

Kostnaderna för köpta tjänster uppgår till 11 551 tkr. Det genererar ett underskott på 499 tkr för året. Underskottet kan härledas till ökade kostnader för IT-konsulter samt kostnader vid rekrytering då nyanställningarna varit många under året.

Kostnaderna för maskiner och inventarier uppgår till 6 725 tkr. Budget för samma period uppgår till 5 306 tkr. Huvudanledningarna till de ökade kostnaderna beror på ett stort behov av räddningsutrustning under året samt kostnader kopplade till reparationer och underhåll av räddningsutrustning.

Fordonskostnaderna uppgår till 9 503 tkr vilket är 703 tkr mer än budgeterat. Reparationskostnaderna har ökat under året. Dessutom har några av förbundets stegbilar krävt utökad service för att kunna fortsätta användas och dessa kostnader hade inte budgeterats för 2024. Drivmedelskostnaderna bidrar till att underskottet inte är större då drivmedelspriserna varit lägre än budgeterat.

Kostnaderna för material och information uppgår till 10 562 tkr för 2024 vilket är 1 695 tkr mer än budgeterat. Orsaker till underskottet är bland annat en

informationssatsning på en julkampanj som inte var budgeterad. Kostnaderna för kläder har också ökat, dels kopplat till flera nyanställningar där arbetskläder är personliga, dels för att det tecknats ett nytt avtal kring gymnastikkläder som bidragit med ökade kostnader.

Fastighet- och lokalkostnaderna uppgår till 48 359 tkr. Det är 504 tkr mer än budgeterat. Höjda elkostnader avseende nätavgifter samt kostnader för snöröjning bidrar till underskottet.

Kostnaderna för utbildning och konferenser uppgår till 1 876 tkr. Det är 802 tkr mindre än budgeterat. Utbildningstillfällena blir allt oftare digitalt utförda vilket minskar kostnaderna.

Kostnaderna för representation och personalvård uppgår till 4 059 tkr vilket är 497 tkr mer än budgeterat. Kostnaderna för sjuk och hälsovård har ökat till följd av flera nyanställningar där hälsoundersökningar krävs. Flera av anställningarna som börjar under våren 2025 gjorde sina hälsoundersökningar under hösten.

Övriga kostnader uppgår till 1 639 tkr. Det är 343 tkr mindre än budgeterat. Det beror på att kostnader för biljetter minskat till följd av mindre resor i tjänsten. Fler digitala utbildningar minskar också resandet.

Jämfört med 2023 är övriga driftskostnader 5 151 tkr högre. Bidragande orsaker är ökade lokalkostnader till följd av hög indexhöjning av lokalhyror, ökade inköp av beklädnad samt allmänna prishöjningar av köpta varor och tjänster.

Avskrivningar

Avskrivningarna för 2024 uppgår till 19 241 tkr vilket är 1 759 tkr mindre än budgeterat. Differensen beror till stor del på att det budgeterats med investeringar i utrustningar och lokalanpassningar som färdigställts först i senare delen av året samt att vissa planerade investeringar är senarelagda. Jämfört med 2023 är avskrivningarna 475 tkr högre.



Slangtvätten i Löddeköpinge

Finansiella poster

Finansiella intäkter

Räddningstjänsten Syds finansiella intäkter består främst av räntor och utdelningar och reavinster på kortfristiga finansiella placeringar kopplat till förbundets pensionsmedel. Till detta kommer ränteintäkter på förbundets banktillgodohavanden.

De finansiella intäkterna uppgår till sammanlagt 20 729 tkr där 12 461 tkr utgör orealiserade värdejusteringar till marknadsvärde i enlighet med gällande redovisningsregler. Dessa värdejusteringar budgeteras inte. Ränteintäkterna på bankkontona uppgår till 1 895 tkr. I jämförelse med budgeten uppkommer en positiv avvikelse på 14 915 tkr för 2024. Jämfört med 2023 är de finansiella intäkterna 6 212 tkr högre. Anledningen till detta är stora positiva värdereregleringar till följd av stigande marknadsvärden under 2024.

Finansiella kostnader

De finansiella kostnaderna består av bankavgifter, räntekostnader på förbundets lån och den finansiella delen av förbundets pensionsavsättning. Till detta kommer icke realiserade värdeförändringar på finansiella placeringar. Den finansiella delen på pensionsavsättningen uppgår till 11 006 tkr att jämföra med motsvarande belopp för 2023 på 10 782 tkr.

De finansiella kostnaderna uppgår totalt till 14 192 tkr jämfört med budgeterade 12 835 tkr, vilket ger en total negativ avvikelse på 1 357 tkr. Icke realiserad värdeförändring till följd av bland annat viss oro under slutet av året uppgår totalt till 606 tkr.

Jämfört med 2023 har de finansiella kostnaderna ökat med totalt 872 tkr, vilket bland annat beror på ökade kostnader i samband med vissa omplaceringar.

Upplåning

Räddningstjänsten Syd har sedan februari 2021 en låneram i Malmö stads internbank på 170 mnkr för finansiering av investeringar. Under 2021 togs två lån upp på sammanlagt 77 mnkr för att finansiera fordonsköp och fordonsutrustning. Ingen nyupplåning har skett under perioden 2022 till 2024. Utestående total låneskuld

uppgår vid utgången av 2024 till 53 000 tkr. Ytterligare information om lånen framgår av not 12.

Pensionsåtagande

Räddningstjänsten Syd svarar för intjänade pensioner från och med förbundets start den 1 januari 2006. Direktionen har i december 2015 antagit pension för förtroendevalda (OPF-KL) att gälla från och med 1 januari 2015. Förbundet har en pensionspolicy som reglerar pensionshanteringen. Uttryckningspersonalens särskilda avtalspension, förtroendevalda samt enstaka särskilda avtalspensioner tryggas genom pensionsavsättningar. Övriga pensionsåtaganden tryggas genom en så kallad försäkringslösning genom pensionsbolaget KPA.

Uttryckningspersonalen har rätt att gå i pension vid 58 års ålder, under förutsättning att de arbetat inom räddningstjänst i 30 år, varav 25 år i uttryckningstjänst. Pensionsrätten inarbetas löpande av personalen och kostnaden beräknas av förbundets pensionsadministratör KPA. Historiskt sett har pensionsåldern varit högre än 58 år. I beräkningen har antagits en genomsnittlig pensionsålder om 60 år. Från och med 1 januari 2023 sker inget nytt inträde till denna pensionsform. I stället erhåller brandmän och styrkeledare pensionspremietillägg eller lönetillägg så länge de verkar i uttryckningsstyrkan.

Förbundets övriga pensionsåtaganden förändrades till stor del under 2023 då det nya pensionsavtalet AKAP-KR trädde i kraft och innebar en övergång till ett avgiftsbaserat pensionssystem för stora delar av personalen med vissa premiehöjningar som följd men också en större förutsägbarhet avseende kostnadsutvecklingen.

Finansiella placeringar

Räddningstjänsten Syd har finansiella placeringar i aktier, fonder och obligationer med mera i enlighet med fastställd policy. Fördelningen av dessa framgår av not 9.

Avkastning på egna förvaltade pensionsmedel		
	2024	2023
Årets avkastning real (tkr)	4 104	4 874
Mål inflation + 0,5 %	1,3%	4,9%
Avkastning under året	3,1%	3,8%

Upplysningar om pensionsförpliktelser (tkr)		
	2024	2023
Avsättning för pensioner (inklusive löneskatt)	147 248	134 643
Ansvarsförbindelser	0	0
Pensionsförpliktelse som tryggats i pensionsförsäkring	43 213	30 739
Pensionsförpliktelse som tryggats genom pensionsstiftelse	0	0
Summa pensionsförpliktelser	190 461	165 382

Förvaltade pensionsmedel - marknadsvärde		
	2024	2023
Totalt pensionsförsäkringskapital	54 304	37 944
-varav överskottsmedel	0	0
Totalt kapital pensionsstiftelser	0	0
Finansiella placeringar avseende pensionsmedel	137 917	126 171
Summa förvaltade pensionsmedel	192 221	164 115
Återlånade medel	-1 760	1 267
Konsolideringsgrad	101%	99%

Investeringsredovisning

Investeringsutgifterna för 2024 uppgår till 21 371 tkr vilket ska jämföras med budgeterade 30 000 tkr. Differensen förklaras bland annat av att en del investeringar senarelagts eller ännu inte färdigstälts.

Inom kategorin program och licenser återfinns två investeringar under året. Intranätet har uppgraderats och en uppdatering och underhåll av brandvägg på servrar i förbundet har också gjorts.

Inom kategorin IT, radio och kommunikation har det framför allt satsats på ny servermiljö för lagring av data med backup. Det har även investerats i telefoner till utryckningsfordon.

Bland övriga inventarier kan nämnas att det investerats i en villaliknande konstruktion samt förevisningscontainer på övningsplatsen Barbara. Förbundet har även beslutat att förse stationernas toaletter med utrustning för gratis mensskydd. Precis som tidigare år investeras det löpande i nya larmställ och varje år byts en eller flera tvättmaskiner ut vilket även gäller för 2024.

Inom lokalrelaterade investeringar är årets största investering asfaltering på Barbara för att säkerställa att hjullastare ska kunna köra på ett säkrare sätt. Ytterligare investeringar på Barbara har gjorts i form av ombyggnation av rökövningshuset samt ett nytt garagetält på platsen. Nämnas bör också att första etappen angående uppgradering av räddningscentralen på Hyllie slutförts under året.

För kategorin Fordon har det investerats i chassin till två tankbilar under året med färdigställande och leverans under 2025. Enligt tidigare investeringsplan skulle bilarna påbörjas först under 2025 men arbetet har kunnat tidigareläggas.

Övergripande objekt (tkr)	Utfall	Budget	Avskr. tid
Program och licenser	306	700	3-5 år
IT, radio och kommunikation	2 863	1 400	3-10 år
Räddningsutrustning	1 233	7 000	5-10 år
Övriga inventarier	1 839	3 500	5-10 år
Lokalrelaterade investeringar	8 915	14 800	5-15 år
Fordon	6 215	2 600	5-15 år
Totalt	21 371	30 000	



Skoltillsyn tillsammans med förvaltare från Malmö stad

Driftsredovisning

I Räddningstjänsten Syds budgetmodell fördelas alla intäkter och kostnader till verksamheterna. Under Förbundsledningen budgeteras årets resultat som för 2024 var ett underskott på 16 000 tkr.

Förbundsledning

Förbundsledning uppvisar ett negativt resultat på 659 tkr. Det ska jämföras med den underfinansierade budget som förbundet beslutade för året på 16 000 tkr. Resultatet är således 15 340 tkr bättre än budgeterat. Det förbättrade resultatet beror till stor del på ökade finansiella intäkter under året eftersom förbundets placeringar har ökat i värde.

Verksamhetsstöd

Verksamhetsstöd redovisar ett negativt resultat på 4 446 tkr. Det beror på flera saker men bland annat har de övriga driftkostnaderna ökat under året. All form av beklädnad har kostat mer än budgeterat. Även fordonskostnaderna har ökat under året då en större service behövs på förbundets stegbilar för att få fortsätta nyttjas. Denna kostnad var inte budgeterad. Kostnaderna för räddningsutrustning har också ökat under året. Inom verksamhetsstöd har personalkostnaderna blivit högre då verksamheten övertagit delar av tjänster som budgeterats på annat håll i organisationen under året.

Insats och ledning

Insats och ledning genererar ett överskott på 1 733 tkr. Merparten av överskottet beror på det statliga bidrag förbundet fått för utveckling av räddningstjänst under höjd beredskap (RUHB) på 1 500 tkr. Antal antal nyanslutna automatlarm har också inneburit ökade intäkter.

På kostnadssidan har utvecklingen av RUHB inneburit ökade personalkostnader vilka täckts av bidraget. Övriga driftkostnader är generellt lägre än budgeterat inom Insats och ledning.

Samhällssäkerhet

Samhällssäkerhet uppvisar ett positivt resultat på 2 823 tkr. Den stora anledningen är att alla budgeterade tjänster inte tillsatts under året. Tjänst- och föräldraledigheterna har också varit fler vilket har lett till ett glapp till dess att tjänsterna tillsatts igen. Intäkterna för extern utbildning har varit lägre än budgeterat efter att budgeten höjdes inför 2024 efter rekordåret 2023. Efterfrågan på utbildningar mattades emellertid i större utsträckning mellan 2023 och 2024 än beräknat. Under 2023 var efterfrågan speciellt hög till följd av att många kunder avhållit sig från förbundets utbildningar under pandemin. Nämnas bör slutligen att tillstånds- och tillsynsintäkterna ökat under 2024 då fler tillsyner gjorts och att tillsyner inom LBE bidragit till fler tillståndsansökningar.

Distrikten

Distrikten genererar ett underskott på 5 204 tkr. Underskottet beror uteslutande på att personalkostnaderna varit högre än väntat. Detta beror främst på en ökning av semesterlöneskulden, vilket innebär att den operativa personalens sparade semesterdagar både ökat i antal och i värde. Underskottet beror också på att kostnaderna för timanställda samt operativ övertid har ökat. På intäktsidan bör det nämnas att de operativa intäkterna är högre än budgeterat och där är det främst insatser vid sjukvårdslarm som varit fler. Intäkterna för automatlarm är också högre än budgeterat.

Driftsredovisning (Belopp tkr)	Intäkter	Kostnader	Nettokostnad exkl. medlemsavgifter	Del av medlemsavgift och tilläggsuppdrag	Resultat	Budget	Budgetavvikelse
Förbundsledning	22 965	-26 489	-3 524	2 865	-659	-16 000	15 341
Verksamhetsstöd	3 555	-123 888	-120 333	115 887	-4 446	0	-4 446
Insats och ledning	11 103	-46 378	-35 275	37 008	1 733	0	1 733
Samhällssäkerhet	13 455	-27 782	-14 327	17 150	2 823	0	2 823
Distrikten	28 633	-222 658	-194 025	188 821	-5 204	0	-5 204
Totalt	79 711	-447 195	-367 484	361 731	-5 753	-16 000	10 247



Resultaträkning

RESULTATRÄKNING, REDOVISNING (tkr)					
	Not	Utfall 2024	Budget 2024	Avvikelse 2024	Utfall 2023
Verksamhetens intäkter					
- Medlemsavgifter och tilläggsuppdrag	1	361 731	361 668	63	344 527
- Övriga intäkter	1	58 982	53 279	5 703	58 568
Summa verksamhetens intäkter		420 713	414 947	5 766	403 095
Verksamhetens kostnader					
- Verksamhetens kostnader	2	-413 762	-402 926	-10 836	-368 584
- Avskrivningar	6,7	-19 241	-21 000	1 759	-18 766
Verksamhetens nettokostnader		-12 290	-8 979	-3 311	15 745
- Finansiella intäkter	4	20 729	5 814	14 915	14 517
- Finansiella kostnader	5	-14 192	-12 835	-1 357	-13 320
Resultat före extraordinära poster		-5 753	-16 000	10 247	16 942
Årets resultat		-5 753	-16 000	10 247	16 942



Examination höjdfordon på Station Jägersro

Balansräkning

BALANSRÄKNING, REDOVISNING (tkr)			
	Not	2024	2023
TILLGÅNGAR			
Anläggningstillgångar			
Immateriella anläggningstillgångar	6	1 067	1 161
Materiella anläggningstillgångar	7	100 890	98 666
Summa anläggningstillgångar		101 957	99 827
Omsättningstillgångar			
Fordringar	8	28 885	23 473
Kortfristiga placeringar	9	137 917	126 171
Kassa och bank	10	27 449	35 762
Summa omsättningstillgångar		194 251	185 406
Summa tillgångar		296 208	285 233
EGET KAPITAL, AVSÄTTNINGAR OCH SKULDER			
Eget kapital			
Eget kapital vid årets början		30 832	13 890
Årets resultat		-5 753	16 942
Summa eget kapital		25 079	30 832
Avsättningar			
Avsättningar för pensioner	11	147 248	134 643
Summa avsättningar		147 248	134 643
Skulder			
Långfristiga skulder	12	47 085	53 000
Kortfristiga skulder	13	76 796	66 758
Summa skulder		123 881	119 758
Summa eget kapital, avsättningar och skulder		296 208	285 233
Panter och andra jämförliga säkerheter		Inga	Inga
Ansvarsförbindelser, pensionsförpliktelser som inte upptagits bland avsättningar och skulder		Inga	Inga

Kassaflödesanalys



KASSAFLÖDESANALYS, REDOVISNING (tkr)			
	Not	2024	2023
Tillförda medel			
Resultat efter finansiella poster		-5 753	16 942
Justering för av- och nedskrivningar	6,7	19 241	18 766
Justering för upplösning av investeringsbidrag	12	-15	0
Justering för korrigering verkligt värde kortfristiga placeringar	4,5	-11 855	-5 933
Utrangerat under året		0	0
Ökning/minskning avsättningar		12 605	-3 733
Medel från verksamheten före förändring av rörelsekapital		14 223	26 042
Ökning/minskning kortfristiga fordringar		-5 412	-4 112
Ökning/minskning kortfristiga placeringar		109	-3 283
Ökning/minskning kortfristiga skulder		10 038	8 605
Kassaflöde från den löpande verksamheten		18 958	27 252
Investeringsverksamheten			
Investeringar i immateriella anläggningstillgångar	6	-306	-1 081
Investeringar i materiella anläggningstillgångar	7	-21 065	-13 513
Kassaflöde från investeringsverksamheten		-21 371	-14 594
Finansieringsverksamhet			
Inbetalningar av offentliga investeringsbidrag	12	1 800	0
Ökning/minskning av långfristiga skulder	12	-7 700	-7 700
Kassaflöde från finansieringsverksamheten		-5 900	-7 700
Årets kassaflöde		-8 313	4 958
Likvida medel vid årets början		35 762	30 804
Likvida medel vid årets slut		27 449	35 762
Förändring av likvida medel		-8 313	4 958

Redovisningsprinciper

Årsredovisningen är upprättad enligt Kommunallagen, Lag om kommunal bokföring och redovisning och i enlighet med rekommendationer från Rådet för kommunal redovisning (RKR). Principerna är oförändrade.

Immateriella anläggningstillgångar

Utgifter för uppgradering av IT-system och vissa licenskostnader redovisas som immateriell tillgång under förutsättning att anskaffningsvärdet överstiger två prisbasbelopp (114 600 kr för 2024) och tillgången förväntas ge upphov till framtida ekonomiska fördelar under minst tre år. Immateriella anläggningstillgångar har i balansräkningen tagits upp till anskaffningsvärdet efter avdrag för planenliga avskrivningar. Avskrivningarna påbörjas innevarande månad då tillgången tagits i bruk. Avskrivningen som kopplas till gällande licensavtal får vara längst fem år.

Materiella anläggningstillgångar

Inventarier, utrustning med mera med minst tre års ekonomisk livslängd och ett anskaffningsvärde på minst ett halvt prisbasbelopp (28 650 kr för 2024) redovisas som materiella anläggningstillgångar. Anläggningstillgångarna har i balansräkningen upptagits till anskaffningsvärdet efter avdrag för planenliga avskrivningar. Avskrivningarna påbörjas månaden då anläggningen tagits i bruk.

De huvudsakliga avskrivningstider som tillämpas är:

IT, radio och kommunikation	3-10 år
Räddningsutrustning	5-10 år
Övriga inventarier	5-10 år
Lokalrelaterade investeringar	5-15 år
Fordon	5-15 år

Leasing

Förbundets fordonsvagnpark har tidigare, sedan förbundsbyggnationen 2006, leasats enligt beslut i direktionen från Malmö Leasing AB (tidigare Vagnparken i Skåne AB). Leasingavtalen har klassificerats som operationella avtal. Under 2021 beslutade förbundet att förvärva samtliga kvarvarande fordon från Malmö Leasing AB. Inga nya leasingavtal har ingåtts under perioden 2022 till 2024.

Kortfristiga placeringar

Förbundets placeringar i värdepapper i aktier, fonder, obligationer och räntebevis avseende pensionskapitalet klassificeras som kortfristiga placeringar i enlighet med rekommendation RKR 7. Aktier och fonder värderas till verkligt värde (V). Obligationer och räntebevis vars syfte är att innehas till förfall värderas till lägsta värdet av anskaffnings- respektive marknadsvärdet (LGVP). Respektive kategori värderas kollektivt. Anskaffningsvärdet för obligationer och räntebevis beräknas enligt effektivräntemetoden. För obligationer noterade i utländsk valuta har valutasäkring skett genom valuta swap och säkringsdokumentation upprättats, varvid värdering sker till rådande växelkurs för respektive anskaffningstillfälle.

Avsättningar

Under avsättningar redovisas pensionskuldsökningen för den del av utrykningspersonalen som har SAP-avtal. Dessa har rätt att gå i pension vid 58 års ålder. Denna pensionsrätt inarbetas löpande av personalen och kostnadsförs enligt beräkningar gjorda av förbundets pensionsadministratör KPA. Pensionsåldern har historiskt varit högre än 58 år. För 2024 har dessa beräkningar gjorts med ett antagande om genomsnittlig pensionsålder på 60 år (60 år). År 2015 med komplettering 2019 antog direktionen bestämmelser för pension för förtroendevald (OPF-KL18) och avsättningar har gjorts enligt bestämmelserna för intjänad pensionsrätt från och med år 2015. Till detta kommer redovisning av enstaka avtalade särskilda avtalspensioner. Skuldökningen redovisas under verksamhetens kostnader förutom den finansiella delen som redovisas under finansiella kostnader. Pensionsrätt som inarbetats före den 1 januari 2006 för personal som vid förbundsbyggnationen övergick till anställning i Räddningstjänsten Syd bekostas av medlemskommunerna. Detta innebär att förbundets pensionsskuld redovisas helt och hållet i balansräkningen.

Långfristiga skulder

Under långfristiga skulder redovisas statligt investeringsbidrag till ombyggnationer och utrustning av räddningscentraler. Skulden kommer att lösas upp i takt med att ombyggnationerna och utrustningen skrivs av. En första aktivering och upplösning har skett i december 2024.

Förbundet har sedan 2021 lånat upp medel från Malmö stad för att finansiera vissa investeringar. Lånen redovisas som långfristig skuld frånsett kommande års amortering som redovisas som kortfristig skuld. På balansdagen finns 2 utestående lån (2).

Medlemmar

INVÅNARE	2024-12-31	2023-12-31
Burlöv	20 101	19 844
Eslöv	34 922	34 775
Kävlinge	32 477	32 430
Lund	131 590	130 288
Malmö	365 644	362 133
Summa	584 734	579 470

GENOMSnittlig Medlemsavgift Basuppdrag PER INVÅNARE

	2024	2023
Räddningstjänsten Syd totalt	616 kr	592 kr



Tillsyn i ett vindsutrymme.

Noter

Beloppen är i samtliga fall i tkr om inte annat anges.

Not 1 Verksamhetens intäkter

Verksamhetens intäkter avser bidrag från medlemskommunerna, tilläggsuppdrag, externa intäkter för exempelvis tillsyn och tillståndshandling, automatiska brandlarm, ersättningar för vissa operativa insatser, utbildning, uthyrning av lokaler och övriga bidrag.

MEMLEMSAVGIFT OCH TILLÄGGSUPPDRAG				2024			2023		
Förbundsmedlem	Medlemsavgift	Tilläggsuppdrag	Totalt bidrag	Medlemsavgift	Tilläggsuppdrag	Totalt bidrag			
Burlöv	12 491	0	12 491	11 965	0	11 965			
Eslöv	21 814	0	21 814	20 947	0	20 947			
Kävlinge	20 410	0	20 410	19 610	0	19 610			
Lund	80 669	0	80 669	77 170	0	77 170			
Malmö	224 584	1 763	226 347	213 135	1700	214 835			
Summa	359 968	1 763	361 731	342 827	1700	344 527			

ÖVRIGA INTÄKTER	Utfall 2024	Budget 2024	Avvikelse 2024	Utfall 2023
Tillståndshandling	1 522	1 450	72	1 431
Tillsyn	4 071	4 000	71	3 669
Automatlarm	22 504	21 600	904	22 800
Operativa insatser	15 124	13 019	2 105	14 858
Extern utbildning	7 683	8 200	-517	8 889
Hysesintäkter	2 779	2 850	-71	2 668
Övrig försäljning	1 976	585	1 391	1 908
Övriga bidrag	3 323	1 575	1 748	2 345
Summa	58 982	53 279	5 703	58 568

Not 2 Verksamhetens kostnader

	Utfall 2024	Budget 2024	Avvikelse 2024	Utfall 2023
Löner och ersättningar	192 848	191 114	-1 734	183 668
Sociala avgifter och pensionskostnader	116 799	112 000	-4 799	85 952
Delsumma personalkostnader	309 647	303 114	-6 533	269 620
IT, radio och telekommunikation	9 841	9 710	-131	10 106
Köpta tjänster	11 551	11 052	-499	11 800
Maskiner och förbrukningsinventarier	6 725	5 306	-1 419	6 352
Fordon	9 503	8 800	-703	9 059
Materiel och information	10 562	8 867	-1 695	9 299
Fastigheter och lokaler	48 359	47 855	-504	45 203
Utbildning och konferenser	1 876	2 678	802	1 753
Representation och personalvård	4 059	3 562	-497	3 672
Resor och övriga kostnader	1 639	1 982	343	1 720
Delsumma övriga driftskostnader	104 115	99 812	-4 303	98 964
Summa	413 762	402 926	-10 836	368 584

Not 3 Sammanlagd kostnad för de kommunala revisorernas granskning av bokföring, delårsrapport och årsredovisning

	2024	2023
Förtroendevalda revisorers arvoden m.m.	44	43
Sakkunnigt biträde köp av tjänster	172	158
Summa	216	201

Not 4 Finansiella intäkter

	Utfall 2024	Budget 2024	Avvikelse 2024	Utfall 2023
Ränta på Räddningstjänsten Syds koncernkonton hos Malmö stad	1 819	1 500	319	1 613
Övriga bankkonton	76	0	76	57
Övriga ränteintäkter	157	1	156	37
Räntor och aktieutdelningar m.m. avseende kortfristiga placeringar	6 117	4 213	1 904	5 828
Realiserade vinster kortfristiga placeringar	99	100	-1	178
Orealiserade vinster VV kortfristiga placeringar	5 603	0	5 603	3 977
Återföring värdereglering LGVP kortfristiga placeringar	6 858	0	6 858	2 827
Summa	20 729	5 814	14 915	14 517

Not 5 Finansiella kostnader

	Utfall 2024	Budget 2024	Avvikelse 2024	Utfall 2023
Bankavgifter	40	175	135	45
Ränta och avgifter upplåning Malmö stad	418	500	82	481
Övriga räntekostnader	10	10	0	8
Finansiell del pensionsavsättning	11 006	12 000	994	10 782
Realiserade förluster kortfristiga placeringar	2 112	150	-1 962	1 133
Orealiserade förluster VV kortfristiga placeringar	606	0	-606	701
Värdereglering LGVP kortfristiga placeringar	0	0	0	170
Summa	14 192	12 835	-1 357	13 320



Not 6 Immateriella anläggningstillgångar

	2024	2023
Ingående anskaffningsvärde	2 803	1 951
Investeringar under året	306	1 081
Utrangerat under året	0	-229
Utgående anskaffningsvärde	3 109	2 803
Ingående ackumulerade avskrivningar	-1 642	-1 589
Årets avskrivningar	-400	-282
Avskrivningar hänförliga till utrangeringar	0	229
Utgående ackumulerade avskrivningar	-2 042	-1 642
Bokfört värde immateriella anläggningstillgångar	1 067	1 161

Not 7 Materiella anläggningstillgångar

	2024	2023
Ingående anskaffningsvärde	177 448	169 176
Investeringar under året	21 065	13 513
Utrangerat under året	0	-5 241
Utgående anskaffningsvärde	198 513	177 448
Ingående ackumulerade avskrivningar	-78 782	-65 538
Årets avskrivningar	-18 841	-18 485
Avskrivningar hänförliga till utrangeringar	0	5 241
Utgående ackumulerade avskrivningar	-97 623	-78 782
Bokfört värde materiella anläggningstillgångar	100 890	98 666
Bokfört värde per kategori		
Maskiner och inventarier	30 020	30 615
Byggnadsinventarier	14 196	9 344
Fordon	50 727	58 199
Pågående investeringar	5 947	508
Summa bokfört värde	100 890	98 666

Not 8 Fordringar

Typ av fordran	2024	2023
Kundfordringar	6 530	7 521
Ingående mervärdesskatt skattefri verksamhet	2 562	2 135
Diverse kortfristiga fordringar	6 313	125
Delsumma	15 405	9 781
Förutbetalda kostnader	11 794	12 046
Upplupna intäkter	198	84
Upplupna ränteintäkter	1 488	1 562
Delsumma upplupna intäkter och förutbetalda kostnader	13 480	13 692
Totalt fordringar	28 885	23 473

Not 9 Kortfristiga placeringar

	2024	2023
Aktier	9 268	9 268
Aktier värdering verkligt värde (VV)	3 623	2 095
Bokfört värde	12 891	11 363
Marknadsvärde 31 december	12 891	11 363
Fonder	13 750	19 250
Fonder värdering verkligt värde (VV)	4 405	937
Bokfört värde	18 155	20 187
Marknadsvärde 31 december	18 155	20 187
Obligationer	81 522	81 148
Räntebevis	25 572	20 555
Värdering lägsta värdes princip (LGVP)	-223	-7 082
Bokfört värde	106 871	94 621
Marknadsvärde 31 december	106 871	94 621
Totalt bokfört värde	137 917	126 171
Totalt marknadsvärde 31 december	137 917	126 171



Dykövning i västra hamnen, Malmö.

Not 10 Kassa och bank

Typ av placering	2024	2023
Malmö stads koncernkonto	20 223	33 886
Nordea depålikvidkonto	7 226	1 876
Totalt kassa och bank	27 449	35 762

Not 11 Avsättningar avseende pensioner

	2024	2023
Ingående avsättning	134 643	138 375
Pensionsutbetalningar	-6 371	-5 584
Nyintjänad pension	7 730	0
Avsättning förtroendevalda OPF-KL	79	10
Ränte- och basbeloppsuppräknningar	11 006	10 782
Förändring av särskild löneskatt	2 461	-729
Övrig post	-2 300	-8 211
Utgående avsättning	147 248	134 643
Aktualiseringsgrad	100%	100%
Överskottsfond avseende förmånsbestämd ålderspension tryggad genom försäkring	0	0

Not 12 Långfristiga skulder

	2024	2023
Investeringsbidrag Statens räddningscenter	1 800	0
Avgår ackumulerad avskrivning	-15	0
Netto investeringsbidrag	1 785	0
Reverslån Malmö stad	45 300	53 000
Totalt långfristig skuld	47 085	53 000
Uppgifter om lång- och kortfristig upplåning		
Total låneskuld	53 000	60 700
Genomsnittlig ränta	0,71%	0,71%
Genomsnittlig räntebindning	1,89 år	2,89 år
Genomsnittlig kapitalbindning	6,89 år	7,89 år
Amortering inom ett år	7 700	7 700
Amortering inom två till tre år	15 400	15 400
Amortering inom fyra till fem år	15 400	15 400
Amortering bortom fem år	14 500	22 200

Not 13 Kortfristiga skulder

Typ av skuld	2024	2023
Leverantörsskulder	12 567	12 551
Utgående mervärdesskatt	691	910
Personalens källskatt	3 966	3 838
Reverslån Malmö stad kortfristig del	7 700	7 700
Övriga kortfristiga skulder	22	37
Delsumma	24 946	25 036
Upplupna semesterlöner	19 356	16 542
Upplupna löner och kompledighetsskuld	5 064	4 141
Upplupen pensionskostnad individuell del	10 444	8 967
Upplupen särskild löneskatt pensioner	11 244	5 626
Upplupna sociala avgifter enligt lag	4 952	4 707
Upplupna övriga kostnader	289	739
Förutbetalda intäkter	501	1 000
Delsumma upplupna kostnader och förutbetalda intäkter	51 850	41 722
Totalt kortfristiga skulder	76 796	66 758

Revisionsberättelse



REVISIONEN

REVISIONSBERÄTTELSE FÖR ÅR 2024

Till Kommunfullmäktige i Burlöv, Eslöv, Kävlinge, Lund och Malmö

Vi, av fullmäktige utsedda revisorer i Kommunalförbundet Räddningstjänsten Syd, har granskat den verksamhet som bedrivits av direktionen under 2024.

Direktionen ansvarar för att verksamheten bedrivs enligt gällande mål, beslut och riktlinjer samt de lagar och föreskrifter som gäller för verksamheten. Den ansvarar också för att det finns en tillräcklig intern kontroll och återredovisning till medlemskommunernas fullmäktige. Revisorerna ansvarar för att granska verksamhet, intern kontroll och räkenskaper samt att pröva om verksamheten sköts på ett ändamålsenligt och från ekonomisk synpunkt tillfredsställande sätt, om räkenskaperna är rättvisande och om den interna kontrollen som görs inom förbundet är tillräcklig.

Granskningen har utförts enligt kommunallagen, god revisionssed i kommunal verksamhet och förbundsordningen. Granskningen har genomförts med den inriktning och omfattning som behövs för att ge rimlig grund för bedömning och ansvarsprövning.

Årets granskning har skett genom den lagstadgade granskningen av delårsrapport och årsbokslut. I övrigt har revisionens uppföljning av förbundets verksamhet skett genom grundläggande granskning.

Revisorerna har genomfört en djupgranskning av samordningen med medlemskommunerna avseende krisberedskap, kontinuitetsplanering och civilt försvar. Den övergripande slutsatsen är att det i stort saknas dialog mellan direktionen och ägarkommunernas respektive kommunstyrelse gällande civilt försvar. Det framförs därtill finnas ett behov av tydlighet från staten avseende krav och nivåer för uppbyggnad av kompetens.

Förbundet redovisar ett negativt balanskravsresultat på 17,6 mnkr och ett negativt resultat på 5,8 mnkr, därmed uppfylls inte balanskravsresultatet eller det finansiella målet om ett positivt resultat. Förbundet har ett utgående eget kapital som uppgår till totalt 25 mnkr, varav ett belopp om 8 mnkr utgör balanserad orealiserad värdeförändring. Förbundet uppfyller därmed målsättningen om ett eget kapital på 4 mnkr. Övriga målsättningar för god ekonomisk hushållning är uppfyllda. Av de verksamhetsmässiga målområdena bedöms samtliga som uppfyllda.

EY har biträtt oss i granskningen av räkenskaperna, bokslutet och årsredovisningen för år 2024. Resultatet av granskningen har sammanfattats i rapport från granskning av årsredovisning samt granskning av god ekonomisk hushållning.

Direktionen hänvisar det negativa balanskravsresultatet till synnerliga skäl. Detta med hänvisning till förbundets starka finansiella ställning. Vi revisorer gör ingen avvikande bedömning.

Vi bedömer sammantaget att direktionen i allt väsentligt har bedrivit verksamheten på ett ändamålsenligt och från ekonomisk synpunkt tillfredsställande sätt samt att räkenskaperna i allt väsentligt är rättvisande, i enlighet med det sakkunniga bitrådets granskning av årsredovisningen samt i dennes yttrande.

Vi bedömer att förbundets interna kontroll har varit tillräcklig.

Vi bedömer att förbundet inte uppnår en god ekonomisk hushållning för 2024 mot bakgrund av att balanskravsresultatet är negativt och att förbundet inte uppnår det finansiella målet om ett positivt resultat.

Vi bedömer att resultatet enligt årsredovisningen, med undantag från finansiellt mål om positivt resultat, är förenligt med de mål direktionen uppställt för god ekonomisk hushållning.

Vi tillstyrker att fullmäktige beviljar ansvarsfrihet för direktionen samt enskilda ledamöter i dessa organ.

Lund, datum enligt digital signering

Berit Sjövall

Gunnar Rune

Peter Bengtsson

Christer Ekelund

Lars-Erik Johansson

Lars Karlsson

Till revisionsberättelsen hör bilagorna:
Rapport från granskning av årsredovisning 2024
Granskning av god ekonomisk hushållning och balanskravsresultat
Den auktoriserade revisorns yttrande
PM Samverkan kring uppbyggnad av den civila beredskapen

Förbundsdirektionen vid Räddningstjänsten Syd

Direktionen är förbundets politiska, beslutande organ som väljs på en mandatperiod om fyra år räknat från och med 1 januari året efter ordinarie riksdagsvalår. Direktionen består av tio ledamöter och tio ersättare. Malmö utser fem ledamöter och fem ersättare. Lunds kommun utser två ledamöter och två ersättare. Eslövs kommun, Kävlinge kommun och Burlövs kommun utser vardera en ledamot och en ersättare.



Direktionens ordinarie ledamöter

Anders Nilsson, ordförande (S) Malmö
Birgit Hansson (S) Malmö
Björn Gudmundsson (S) Malmö
Tony Rahm (M) Malmö
Rickard Åhman Persson (SD) Malmö
Lina Olsson (S) Lund
Anders Hallin (C) Lund
Tony Hansson (S) Eslöv
Johan Dougles (M) Kävlinge
Leif Westin (M) Burlöv

Direktionens ersättare

Shler Murad Bradostin (S) Malmö
Sven Erik Rasmusson (S) Malmö
Malin Ahlström (M) Malmö
Showan Shattack (V) Malmö
Nichlas Holmgren Gellersten (SD) Malmö
Louise Rehn Winsborg (M) Lund
Tekla Lundin Makungu (L) Lund
Jörgen Segerhag (M) Burlöv
Håkan Bjelkegren (M) Eslöv
Kerstin Nilsson (S) Kävlinge

Våra medlemskommuner

Burlöv • Eslöv • Kävlinge

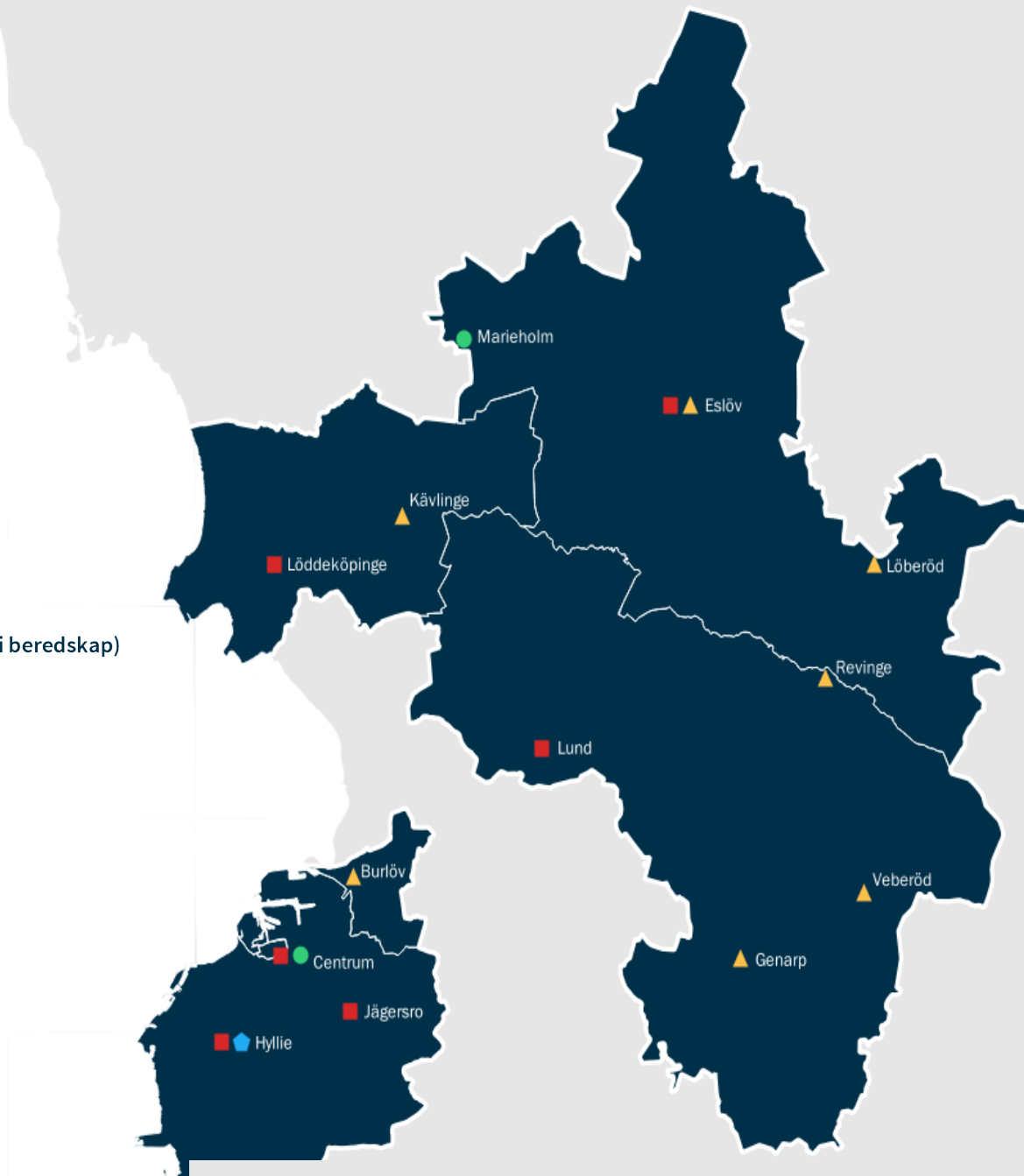
Lund • Malmö

■ Heltidsstation

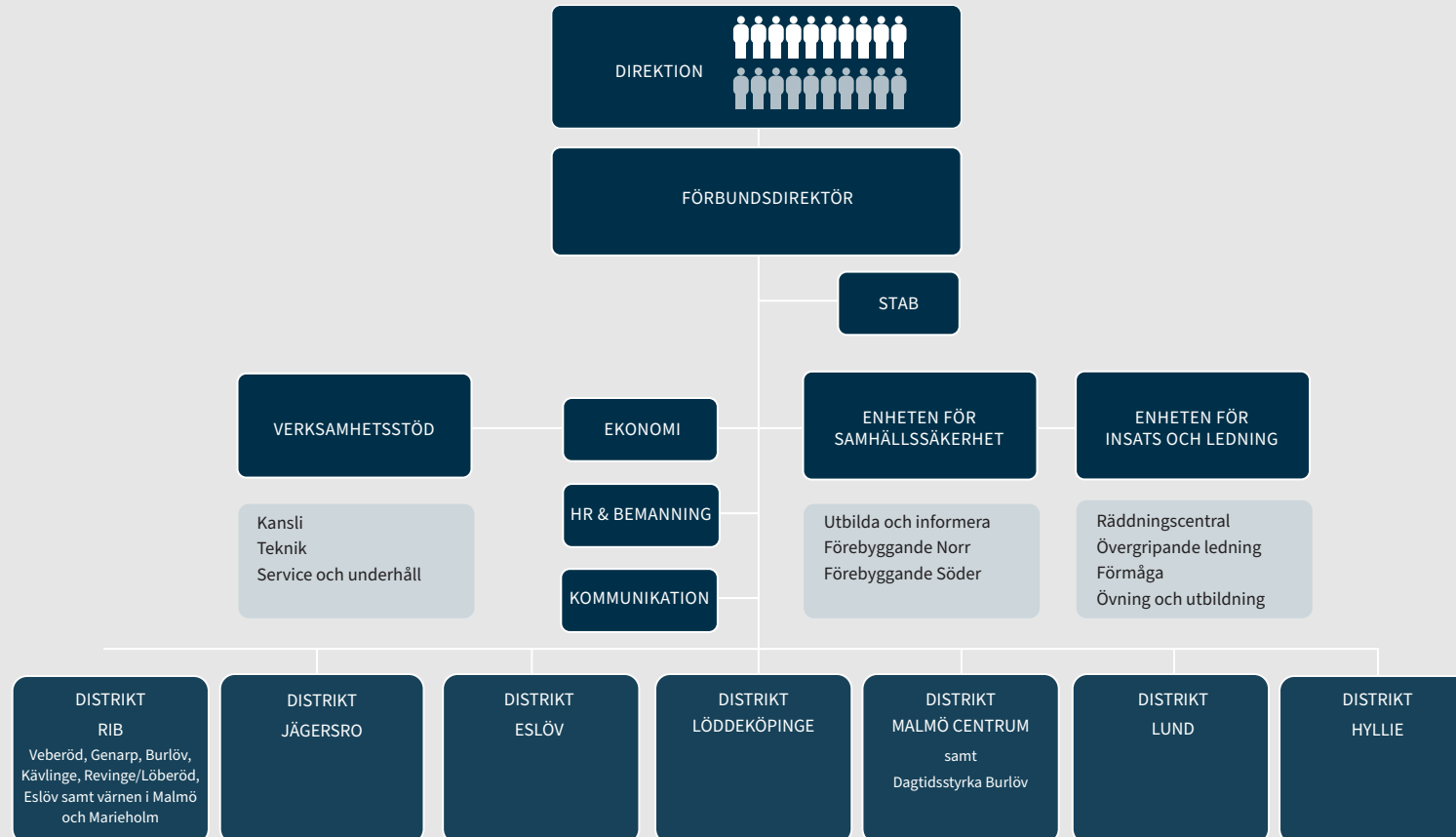
▲ Deltidsstation RiB (Räddningspersonal i beredskap)

● Räddningsvörn

◆ Räddningscentral område syd (RC Syd)



Vår organisation





POSTADRESS
Räddningstjänsten Syd
Box 4434
203 15 Malmö

TELEFON E-POST
046-540 46 00 info@rsyd.se

FÖLJ OSS GÄRNA PÅ
www.rsyd.se
www.facebook.com/rtjsyd
instagram.com/rtjsyd
linkedin.com/company/r-ddningstj-nsten-syd

TILLSAMMANS FÖR ETT OLYCKSFRI TT SAMHÄLLE

Diarienummer: 2400-2025-000479